

VÝSTAVIŠTĚ FLORA OLOMOUC, a. s.

VÝROČNÍ ZPRÁVA ZA ROK 2005

OBSAH

- 1. ZÁKLADNÍ ÚDAJE O AKCIOVÉ SPOLEČNOSTI**
 1. 1. Identifikační údaje účetní jednotky
 1. 2. Členství v asociacích
- 2. ÚVODNÍ SLOVO PŘEDSEDY PŘEDSTAVENSTVA**
- 3. ORGANIZAČNÍ STRUKTURA SPOLEČNOSTI**
 3. 1. Složení orgánů společnosti
 3. 2. Organizační schéma společnosti
- 4. ZPRÁVA PŘEDSTAVENSTVA SPOLEČNOSTI O PODNIKATELSKÉ ČINNOSTI A O STAVU MAJETKU**
 4. 1. Hospodářská činnost - údržba parků
 4. 2. Hospodářská činnost - výstavnictví
 4. 3. Hospodářská činnost - technické zajištění provozu a správa
 4. 4. Ekonomický úsek a správa
- 5. PRACOVNÍCI A MZDY**
- 6. HOSPODÁŘSKÉ VÝSLEDKY SPOLEČNOSTI**
 6. 1. Výklad k uplynulému a předpokládanému vývoji podnikání a k finanční situaci společnosti
 6. 2. Rozvaha
 6. 3. Výkaz zisků a ztrát
 6. 4. Přehled o peněžních tocích
 6. 5. Příloha k účetní uzávěrce
- 7. ZPRÁVA AUDITORA**
- 8. ZPRÁVA DOZORČÍ RADY**
- 9. ZPRÁVA O VZTAZÍCH MEZI OVLÁDAJÍCÍ A OVLÁDANOU OSOBOU**
- 10. PŘEHLED AKCÍ 2006**

1. ZÁKLADNÍ ÚDAJE O AKCIOVÉ SPOLEČNOSTI

1. 1. IDENTIFIKAČNÍ ÚDAJE ÚČETNÍ JEDNOTKY

ZAKLADATEL

Město Olomouc – Zastupitelstvo města Olomouce

OBCHODNÍ JMÉNO

Výstaviště Flora Olomouc, a. s., sídlo Wolkerova 17, 771 11 Olomouc, IČO 25848526.
VFO, a. s., je právnickou osobou založenou na dobu neurčitou dne 1. ledna 2000. Je zapsána do obchodního rejstříku vedeného Krajským obchodním soudem v Ostravě, oddíl B, vložka 2255.

PŘEDMĚT PODNIKÁNÍ

- pěstování okrasných rostlin
- projektování sadovnických úprav
- výstavnictví
- reklamní a propagační činnost
- koupě zboží za účelem jeho dalšího prodeje a prodej
- silniční motorová nákladní doprava
- realizace a údržba sadovnických úprav a veřejné zeleně
- údržba komunikací
- zednictví
- montáž, opravy, údržba a revize vyhrazených elektrických zařízení a výroba rozvaděčů nízkého napětí
- truhlářství
- zámečnictví

ZÁKLADNÍ KAPITÁL SPOLEČNOSTI

Základní kapitál společnosti činí 107 milionů Kč, slovy stosedmmilionůkorunčeských, a je rozdělen na 1 070 ks akcií znějících na jméno v listinné podobě, z nichž každá má jmenovitou hodnotu 100 000,- Kč, slovy jednototísíckorunčeských.

Základní kapitál je tvořen nepeněžitým vkladem, a to částí podniku společnosti Výstaviště Flora Olomouc.

Akcie nejsou veřejně obchodovatelné.

1. 2. ČLENSTVÍ V ASOCIACÍCH

- Hospodářská komora ČR
- Agrární komora ČR
- SOVA ČR
- Svaz květinářů a floristů ČR

2. ÚVODNÍ SLOVO PŘEDSEDY PŘEDSTAVENSTVA

V roce 2005 si představenstvo Výstaviště Flora Olomouc, a. s., vytyčilo za cíl dosáhnout v hospodářském výsledku čistý zisk po zdanění ve výši 200 000,- Kč. Po určité hospodářské recesi ve výstavnictví v předcházejícím roce bylo nutné přijmout některá organizační i ekonomická opatření v celém podniku. Částečně jsme vycházeli z personálního auditu, ale především z hospodářských výsledků jednotlivých úseků za rok 2004. Okamžitá realizace přijatých opatření vedla v průběhu roku 2005 k oživení ekonomiky celé organizace. I když ne všechny výstavnické akce dosáhly požadovaného rozsahu, lze výstavnickou sezónu hodnotit jako dobrou. Příznivé ekonomické výsledky umožnily i účetní odpis některých zastaralých objektů, aniž by byl ohrožen plánovaný výsledek organizace. Podařilo se zajistit rekonstrukci jezírka ve Smetanových sadech i okolní sadovou úpravu. Předpokládáme také dokončení rekonstrukce tzv. „Letní scény“, a tím výrazné zlepšení prostředí v této atraktivní části Smetanových sadů.

Počátkem roku 2006 byla zahájena oprava poslední části propojovací lávky centrálních sadů. Potěšitelné je zejména to, že se realizují přípravné kroky pro zajištění celkové rekonstrukce tzv. „malého výstaviště“ s cílem dosáhnout evropského standardu výstavnických ploch, a také technického zázemí.

Ing. Vladimír Pokorný,
předseda představenstva VFO, a. s.

3. ORGANIZAČNÍ STRUKTURA SPOLEČNOSTI

3. 1. SLOŽENÍ ORGÁNŮ K 31. 12. 2005

PŘEDSTAVENSTVO

předseda představenstva

Ing. Vladimír Pokorný
783 01 Olomouc, Zolova 23

místopředseda představenstva	Mgr. Svatopluk Ščudlík 772 00 Olomouc, Balbínova 20
člen představenstva	Ing. Jan Dostál 772 00 Olomouc, Slovenská 3
člen představenstva	Mgr.Ing. Petr Konečný 779 00 Olomouc, Zikova 16
člen představenstva	PaedDr. Jaroslava Cardová 772 00 Olomouc, Riegrova 5
člen představenstva	Jan Gottwald 772 00 Olomouc, Sladkovského 33
člen představenstva	Mgr. Václav Hušek 779 00 Olomouc, Trnkova 26

J e d n á n í :

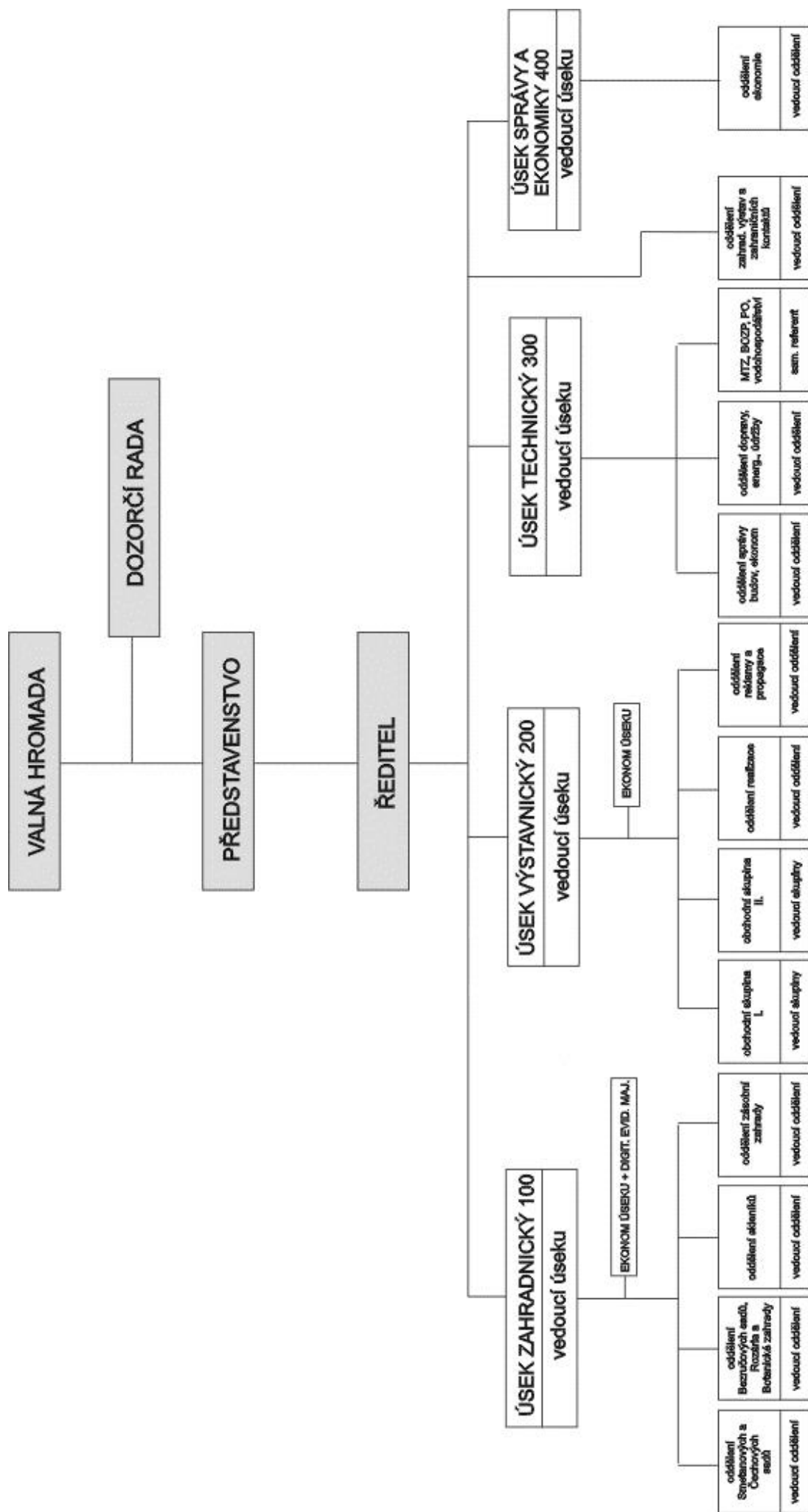
Jménem společnosti jednají buď společně všichni členové představenstva nebo předseda představenstva nebo místopředseda představenstva. Podepisování za společnost se děje tak, že ke znění obchodní firmy připojí svůj podpis všichni členové představenstva nebo předseda představenstva nebo místopředseda představenstva.

Platí od: 1. března 2003

DOZORČÍ RADA

předseda	Jana Schwarzová 779 00 Olomouc, Stiborova 7
člen	Magda Hašková 779 00 Olomouc, Polívkova 21
člen	Ing. Naděžda Krejčí 772 00 Olomouc, Smetanova 21
Výkonné vedení společnosti	
ředitel	Ing. arch. Zdeněk Štefka, CSc.
zástupce ředitele	Ing. Ludmila Grecmanová
vedoucí zahradnického úseku	Ing. Naděžda Krejčí
vedoucí výstavnického úseku	Ing. Ludmila Grecmanová
vedoucí technického úseku	Ing. Jiří Svačinka
vedoucí ekonomického úseku	Jitka Varhaničková

3. 2. ORGANIZAČNÍ SCHEMA SPOLEČNOSTI



Komentář k organizační změně od 1. 1. 2005

- oddělení zásobní zahrady se změnilo na obchodně-produkční oddělení
- tři místa zahradníků se změnila na místa sezónních zahradníků
- zřídilo se místo mechanizátora na místo zahradníka
- na výstavnický úsek přešlo oddělení zahradnických výstav, které bylo přímo podřízeno řediteli
- zrušily se obchodní skupiny I. a II. a vytvořily se dvoučlenné skupiny, které budou určovány na jednotlivé akce
- místo sezónního dělníka se mění na místo dělníka
- na technickém úseku byla zrušena oddělení a bude pouze jedno
- bezpečnost práce bude zajišťována externě
- místo vedoucího oddělení správy a ekonomiky se nahrazuje místem vedoucího ekonomického úseku
- úklid na technickém a zahradnickém úseku bude zajišťován na poloviční úvazek
- zaměstnanec ústředny přechází na funkci recepčního přímo pod ředitele
- kumuluje se funkce skladníka a zásobovače
- zrušilo se místo nádvorní čety
- zrušilo se místo sezónního dělníka
- zrušilo se místo nákupčího na poloviční úvazek
- oddělení správy a ekonomiky se změnilo na ekonomický úsek
- funkce sekretářky se změnila na asistentku a bude přímo podřízená řediteli
- funkce referent účetnictví se změnila na funkci vedoucí účetní
- funkce pokladní se změnila na funkci pokladní + účetní

Ředitelství a ekonomický úsek budou účtovány jako jeden úsek a to 430 – celopodniková režie.

4. ZPRÁVA PŘEDSTAVENSTVA SPOLEČNOSTI O PODNIKATELSKÉ ČINNOSTI A O STAVU MAJETKU

4.1. HOSPODÁŘSKÁ ČINNOST - ÚDRŽBA PARKŮ

Zahradnický úsek pečuje o 44 ha městských parků. Kromě základní údržby - sečení, hrabání listí, údržba květinových záhonů - byla v letošním roce věnována mnohem větší pozornost údržbě dřevin a pokračovaly také práce na realizaci projektů obnovy parků.

Poprvé byl uspořádán Den stromů, jehož hlavním garantem se stala naše společnost.

V říjnu 2005 proběhla celá řada akcí: realizace expozice na Horním náměstí, výtvarné soutěže pro školáky, výstava a besedy v pavilonu E, promítání filmů, vyhlášení 1. památného stromu v parcích, výsadba Stromu seniorů a Stromu Českého rozhlasu. Všechny akce se setkaly s velkým zájmem odborné i laické veřejnosti.

ODDĚLENÍ SMETANOVÝCH A ČECHOVÝCH SADŮ

Z projektů obnovy parků se realizovaly 2 velké akce - sadové úpravy u jezírka a obnova magnoliové zahrady. Na tomto projektu se podílel i technický úsek.

V okolí nově opraveného jezírka byla vyměněna veškerá zemina, vykáceny havarijní a nevhodné dřeviny a keře, založeny a vysazeny nové záhony s trvalkami a drobnými cibulovinami. V magnoliové zahradě byly podle projektu vykáceny stromy a keře. Další práce, především výsadba nových stromů, budou pokračovat v příštím roce. Ve Smetanových sadech bylo vysazeno 71 nových stromů, z toho 11 ks darovali občané a organizace, např. i partnerské město Nördlingen.

Kácení : 71 ks stromů

Výsadby : 60 340 ks cibulovin
25 500 ks dvouletek
29 860 ks letniček
500 ks trvalek

ODDĚLENÍ BOTANICKÉ ZAHRADY, ROZÁRIA A BEZRUČOVÝCH SADŮ

V roce 2005 byla zahájena obnova Botanické zahrady podle projektu prof. I. Otruby, což v první fázi zahrnovalo průklesty a přípravu pozemků na nové výsadby. V areálu Botanické zahrady proběhla celá řada akcí pro děti a školní mládež, např. Den země, Zelená stezka, Indiánský den aj. Populárně - naučnými akcemi, které budou pokračovat i v dalších letech, se podařilo zvýšit návštěvnost i zájem veřejnosti.

Tržby v roce 2005

vstupné 131 000,- Kč
prodej květin 16 130,- Kč

ODDĚLENÍ SBÍRKOVÝCH SKLENÍKŮ

Největším úkolem v roce 2005 bylo zprovoznění tropického skleníku po generální rekonstrukci. Po skončení stavebních prací byla vyměněna veškerá zemina, záhony a vitríny byly nově osazeny podle projektu, zlepšila se také informovanost návštěvníků o botanických zájímavostech.

V prostoru mezi skleníky byla nově instalována kapénková závlaha, což podstatně zlepšilo kvalitu pěstovaných rostlin. Vzhledem k problémům s velmi tvrdou vodou, nevhodnou na zalévání, byla ve sklenících instalována nová chemická úprava vody.

Pro veřejnost byly uspořádány akce, které se setkaly s kladným ohlasem - např. koncert skupiny Kajmani, večerní prohlídka skleníků s pohádkovými bytostmi, výstava keramických prací dětí z DC Topolany a řada dalších. Pracovnice tohoto oddělení aranžovaly celý pavilon H při letní etapě Flora Olomouc. V závěru roku bylo nutné provést řadu mimořádných chemických postřiků proti škůdcům a chorobám.

Tržby v roce 2005

vstupné 318 200,- Kč
prodej rostlin 92 050,- Kč

OBCHODNĚ PRODUKČNÍ STŘEDISKO

Pracovníci střediska zajišťovali produkci letniček a dvouletek na výsadby do parků, dále pěstovali okrasné dýně na výstavu Hortikomplex, prováděli výsadbu letniček na některé lokality ve městě, zajišťovali i muškáty pro olomouckou radnici.

Tržby v roce 2005

prodej květin	169 775,- Kč
prodej zeleniny	21 876,- Kč
rostlinný materiál do parků	475 312,- Kč

VÝSLEDKY HOSPODAŘENÍ ZAHRADNICKÉHO ÚSEKU (v tis. Kč)

Položka	rok 2003	rok 2004	rok 2005
provozní náklady	8 947	9 393	9 270
odpisy majetku	258	265	1 792
vnitropodnikové náklady	7 092	7 169	868
Náklady celkem	16 297	16 827	11 930
provozní výnosy	13 997	15 068	14 428
vnitropodnikové výnosy	1 152	1 120	971
Výnosy celkem	15 149	16 188	15 399
Hosp. výsledek úseku	- 1 148	- 639	3 469

4. 2. HOSPODÁŘSKÁ ČINNOST VÝSTAVNICTVÍ

Rok 2005 se v oboru výstavní činnosti společnosti vyvíjel příznivě. Od počátku roku byl uplatňován nový organizační model, jenž vzešel z personálního auditu a měl za následek změny organizační struktury a personální přesuny, byť celkový počet 17 pracovníků úseku jak obchodního, propagačního, technicko-hospodářského, tak dělnického profesního zaměření byl jako minimální stav potvrzen a zachován.

Plnění stanovených hospodářských úkolů se v roce 2005 uskutečňovalo organizováním vlastních výstavních a veletržních aktivit, poradenstvím při přípravě expozic, kompletní realizací expozic, pořádáním odborných seminářů, doprovodných programů, festivalu, pronájmem ploch, půjčováním výstavního mobiliáře a realizací reklamních služeb.

Kalendárium veletržních, výstavních i tržních aktivit v roce 2005 na výstavišti zahrnovalo celkem 22 projektů, z nichž celkem 17 organizovalo a plně produkčně provádělo Výstaviště Flora Olomouc, a. s. Celkem 4 akce uspořádala a. s. Omnis Olomouc a v dvouročním cyklu se uskutečnila mezinárodní výstava okrasného plectva Exota Olomouc 2005, taktéž produkovaná externím partnerem. V rámci tohoto programového rámce uvedlo Výstaviště Flora Olomouc úspěšně na trh nový projekt – mezinárodní zahradnický veletrh Flora Profi, zatímco Omnis Olomouc, a. s., oproti předchozímu období počet akcí pořádaných na olomouckém výstavišti zúžil o veletrh Elektra. Pořadatelem Nakladatelství Petrov by zrušen také festival Poezie bez hranic.

Nad rámec této programové náplně naše společnost pronajala výstavní prostory a poskytla výstavní služby při pořádání dalších akcí. Nelze nezmínit organizování potravinářských kontraktačních dnů velkoobchodu Nuget, volebního sněmu Hospodářské komory ČR, festivalu dechových kapel „Olomoucké kvítek“, celostátní akce věnované dětem „Bambiriáda“, 1. mezinárodního festivalu sportu pro všechny, uvedení programu ke Dni stromů v Olomouci a oblíbených tzv. bleších trhů. Takových tržních, společenských a sportovních prezentačních akcí proběhlo v loňském roce na výstavišti celkem 39. Mimo to oddělení realizace zajišťovalo ve vyšší míře drobné externí zakázky.

Výstaviště Flora Olomouc, a. s., v průběhu loňského roku zrealizovalo všechny plánované akce. Jednalo se o tyto projekty v následujícím časovém sledu: Tourism Expo, Libri, Literární festival, For Model, Renova, Flora Olomouc – jarní etapa, Hortifarm, Jarní zahradnické trhy, Flora Profi, Dny zdravotně postižených – Vivat Vita, Flora Olomouc – letní etapa, Letní zahradnické trhy, Hortikomplex, Podzimní zahradnické trhy, Olima, Bydlení, Vánoce Flora a v zahraničí realizaci na veletrhu v rakouském Tullnu.

Olomoucké výstaviště poskytlo podnikatelům a návštěvnické veřejnosti v roce 2005 prostory pro prezentaci zboží, služeb a komunikaci s klienty celkem v 11 výstavních oborech, jmenovitě jsou to tyto nomenklatury: doprava, stavebnictví - obnova památek, umělecká řemesla, zemědělství - zahradnictví, potraviny a zařízení pro potravinářský průmysl, nábytek - interiérové vybavení – bytové doplňky, volný čas – sport – zábava – hračky – hobby, všeobecné spotřební trhy, knihy – umění – vzdělávání, cestovní ruch, zdravotnictví. Na výstavách a veletržích se prezentovaly významné podniky s celostátní působností, zahraniční společnosti, ale také malé a střední firmy regionu.

Za rok 2005 vykazují akce organizované Výstavištěm Flora Olomouc, a. s., tuto statistiku:

Ukazatel	Hodnota	Index 2005/2004
počet výstav	17	106,3
prodaná plocha v m ²	18 049	94,3
počet vystavovatelů	1 657	115,7
počet návštěvníků	189 994	104,5

Základem výstavního a veletržního kalendáře Výstaviště Flora Olomouc, a. s., a jeho specifickou zvláštností je tzv. „zelený“ zahradnický program - zpestřený a pokaždé obohacený hodnotným odborným a zajímavým zábavným programem - s tradičními značkami Flora Olomouc, jarní a letní etapa, nově Flora Profi, Hortikomplex, Olima, jež jsou doprovázeny zahradnickými trhy a na celkových výkonech výstavnického úseku se podílely 58,1 %.

Na jejich propagaci se vynakládají nemalé náklady a v uplynulém roce se díky jejich efektivnějšímu rozložení, ale také díky příznivému počasí podařilo zvrátit degresivní vývoj jejich návštěvnosti.

FLORA OLOMOUC, JARNÍ ETAPA

Největší a dnes již jediná zahradnická výstava ve svém oboru v celé České republice, s tradicí od r. 1958. Byla umístěna v pavilonu A, E. V hlavním pavilonu bylo uspořádání provedeno dle návrhu architekta prof. Ivara Otruby s ideovým záměrem „*Květinová katedrála*“. V pavilonu E byla expozice ČZS. Součástí výstavy Flora Olomouc byla také soutěž v aranžování chrámových prostor, a jak při jarní, tak i letní Floře Olomouc se organizovaly tradiční soutěže o Cenu Novitas Olomucensis a soutěže o nejlépe řešenou expozici. Partnery při výstavě byl Český zahrádkářský svaz a Svaz květinářů a floristů.

HORTIFARM

Veletrh drobné zahradnické mechanizace, zahradnických pomůcek a potřeb, pravidelně již 12. rokem doprovází jarní Floru Olomouc a svou náplní dotváří komplexní nabídku zahradnické výstavy.

FLORA PROFI

První ročník mezinárodního zahradnického veletrhu, za účasti předních produkčních českých a zahraničních, především německých a holandských firem, jenž byl zorganizován na základě požadavků českých zahradníků na cílenou propagaci české produkce, a tím vytvoření možnosti pro srovnání kvality české produkce se zahraniční. Veletrh byl doprovázen odborným programem a aranžérskou show, o kterou byl velký zájem, jak mezi profesionály, tak širokou veřejností. Veletrh byl zorganizován ve spolupráci se Svazem květinářů a floristů.

FLORA OLOMOUC, LETNÍ ETAPA

Svátek letních květin – jak je tato výstava také označována. V loňském roce nesla hlavní expozice v pavilonu A název „*Léto budiž pochváleno*“. Už tradičně byla vytvořena ve spolupráci s Českým zahrádkářským svazem. Hlavním projektantem byla architektka Jitka Dvořáčková.

Velmi zajímavá a poučná byla expozice v pavilonu E. Zde byla situována speciální přehlídka „*Léčivé a kořeninové rostliny*“, výstava a prodej léčivých čajů a poradenství. Expozici oživily skulptury „Skřítků z bylinek z Pohádkové země Vítězslavy Klimtové“, známé české ilustrátorky dětských knížek. Výstavu projektoval Prof. Ivar Otruba.

Odbornou novinkou této letní etapy bylo téma „*Trávy a traviny*“. Expozice byla umístěna v pavilonu H a představila mnohostrannost, rozmanitost a užitek trav.

Partnery letní etapy Flory Olomouc byl Český zahrádkářský svaz, Svaz školkařů ČR, Svaz květinářů a floristů.

HORTIKOMPLEX

Zahradnická výstava, která v říjnu završuje tzv. „zelenou“ výstavní sezonu. Je největší odbornou výstavou ovoce, zeleniny a školkařských výpěstků v celé ČR. V roce 2005 se konala podesáté. Nosným tématem hlavní expozice bylo motto *“Ve starém sadě”*. Autorem projektu byl Ing. Josef Roušar.

Doprovodnou výstavou v pavilonu H byla 8. celostátní výstava České bonsajové asociace Bonsai a Suiseki. Tato výstava byla zařazená do projektu: „2005 – Rok mezilidských vztahů mezi EÚ a Japonskem“. Výstavu poctil svou návštěvou velvyslanec Japonska v ČR.

OLIMA

V roce 2005 se do výstavního programu vrátil a konal se rovněž podesáté další důležitý projekt z oblasti zemědělství a potravinářsko-zpracovatelského průmyslu, které společně v minulosti sehrávaly a zajišťovaly významnou ekonomickou sílu regionu. Olima, festival gastronomie a nápojů se konal společně s Hortikomplexem a významně, tak jako již dříve v minulosti, podpořil atraktivnost akce pro veřejnost a zvýšil tak statistiku účasti na veletrhu. Součástí festivalu byla populární soutěž ovocných destilátů z pěstitelských pálenic „Flora Košť“.

Spolupřátateli Hortikomplexu a Olimy byly Ovocnářská unie České republiky, Zelinářská unie Čech a Moravy, Český zahrádkářský svaz, Svaz květinářů a floristů, Mendlova zemědělská a lesnická univerzita Brno, Státní zemědělská a potravinářská inspekce ČR a Unie destilátérů ČR..

JARNÍ, LETNÍ A PODZIMNÍ ZAHRADNICKÉ TRHY

Tradičním, významným a vyhledávaným doplňkem všech zahradnických výstav jsou zahradnické trhy, které v daném oboru pomyslně představují nejlépe zásobenou tržnici s novinkami, sezónními výpěstky květin, zeleniny, ovoce, školkařiny, okrasných rostlin, semen, cibulovin zahradnických pomůcek, potřeb, náčiní a doplňků.

TOURISM EXPO

Regionální výstava cestovního ruchu, organizovaná na výstavišti od r. 1996, především na podporu rozvoje tuzemského cestovního ruchu. Od roku 2000, kdy se změnil název výstavy, termín jejího konání, a kdy při naplňování jejích cílů a obsahu spolupracujeme s vládní agenturou pro podporu rozvoje cestovního ruchu Czech Tourism, dále Olomouckým krajem a městem Olomouc, se veletrh kapacitně i kvalitativně rozvíjí. Dle získaných ohlasů dobře slouží subjektům podnikajícím v tomto rozvojovém odvětví národní i regionální ekonomiky a jejich klientům. Ústředním tématem výstavy byla „*Aktivní dovolená*“.

RENOVA

je jediná národní specializovaná výstava zaměřená na obnovu historických památek a sídel v celém rozsahu, konaná vždy souběžně se všeobecným stavebním veletrhem Stavotech. Výstaviště společně s partnerem, jímž je Památkový ústav, si vytkly za cíl postupně představovat památkovou péči v celé její šíři a komplexnosti. Ústředním mottem výstav je téma „*Obnova památek – zachování kulturního dědictví*“. V rámci tohoto projektu bylo v roce 2005 zvoleno nosné téma „*Vojenské památky*“.

LIBRI OLOMOUC A LITERÁRNÍ FESTIVAL

Souběžné konání dvou samostatných akcí a to knižního veletrhu a festivalu probíhá od roku 1995. Smyslem tohoto projektu je propagovat knihu, čtenářství, literaturu v mnoha jejích podobách. Od r. 2002 je tato idea zastřešena v projektu: Olomouc, město knihy“. Představuje literaturu na knižní výstavě, ale také v rámci programových akcí Libri na jevišti, na filmovém

plátně, v hudbě a ve výtvarném umění. Tento významný projekt propaguje Olomouc jako kulturní metropoli nejen regionu, ale i v rámci sousedních zemí, zejména Visegradu. Pořádání této akce má nesporný výchovný a společenský význam. Děje se v souladu s kulturní politikou města i státu. Nosným tématem v roce 2005 bylo motto „*Každý den s knihou*“, s cílem marketingově podporovat celoživotní setkávání se čtenářů s knihou - od dětství až po zralé stáří.

FOR MODEL

Prodejní a kontraktační výstava modelářského materiálu, projektů, modelů, odborné literatury a sběratelství, která byla v roce 2005 poprvé spojena s Libri. Spojení se projevilo jako výhodné.

DNY ZDRAVOTNĚ POSTIŽENÝCH

Prodejně prezentační výstava zaměřená na širokou prezentaci kompenzačních, ortopedických, rehabilitačních pomůcek, prostředků, vybavení a služeb pro zdravotně postižené občany. Současně s ní probíhala 4. krajská konference poskytovatelů sociálních služeb a 11. výstava prací zdravotně postižených občanů. Podruhé se uskutečnil projekt „*Handicapiáda*“, jehož cílem je prostřednictvím interaktivních disciplín podpořit významnější měrou kultivaci chování, postojů, pochopení i vztahů mezi zdravými a handicapovanými spoluobčany všech věkových kategorií a napomoci k překonání vnitřních bariér v každém z nás.

BYDLENÍ

Prodejní regionální výstava nábytku, bytového zařízení a životního stylu náleží k žádaným a potřebným akcím jak ze strany vystavovatelů, tak návštěvníků, protože téma bydlení patří k základním životním potřebám a zajímá všechny generace. Ústředním tématem výstavy 2005 bylo „*Barevné bydlení*“. V roce 2005 ovšem tato tradiční a oblíbená výstava zaznamenala do jisté míry zhoršení své efektivnosti. Tento stav byl částečně ovlivněn dalším rozšířením konkurence přímo v Olomouci.

VÁNOCE FLORA

Jsou tradiční akcí, která pravidelně uzavírá výstavní sezonu. Konaly se na olomouckém výstavišti v rámci jubilejního 25. ročníku. V minulosti patřily Vánoce Flora k nejzdařilejším. Za rok 2005 se plánovanou ekonomiku akce nepodařilo naplnit, i když jejich podíl se stále významně podílí na výnosech společnosti. Zdůvodnění tohoto stavu lze odvodit od silné konkurence v organizování místních vánočních trhů v samotné Olomouci a okolních městech a stejnou měrou i od silnějící konkurence v podobě rozmanité nabídky nejrůznějšího zboží včetně podpůrných prodejních akcí v hypermarketech, supermarketech. Svou roli hraje také posun zahajování vánočního prodeje do časnějšího termínu.

TULLN

VFO, a. s., je od počátku 90. let, s výjimkou roku 1995, pravidelným realizátorem hlavního pavilonu Donauhalle na největším rakouském zahradnickém veletrhu v Tullnu. Realizace této tzv. „výkladní skříně rakouského zahradnictví“ naší společností je tou nejlepší propagací odbornosti pracovníků Výstaviště Flora Olomouc, a. s., a je také ekonomicky úspěšnou. Naše společnost měla na veletrhu opět svou expozici, koncipovanou tentokrát jako „*Japonská zahrada*“.

Zabezpečování výše popsané výstavní a veletržní sezony a úkolů výstavnického úseku v roce 2005 bylo zdařilé. Díky uplatňování nového modelu řízení, díky zařazení nového veletržního produktu, a také pružnou reakcí na nově vzniklou poptávku v pronajímání prostor a poskytování veletržních služeb zákazníkům, se podařilo splnit plánované výnosy. Plánovaný hospodářský výsledek byl naplněn rovněž z důvodů racionálnějšího vynakládání nákladů, a tím i jejich celkové úspory ve vztahu k plánu.

VÝSLEDKY HOSPODAŘENÍ VÝSTAVNICKÉHO ÚSEKU (v tis.Kč)

Položka	rok 2003	rok 2004	rok 2005
provozní náklady	14 285	15 251	14 614
odpisy majetku	496	509	1 979
vnitropodnikové náklady	6 410	6 994	1 553
Náklady celkem	21 191	22 754	18 146
provozní výnosy	21 488	20 945	21 667
vnitropodnikové výnosy	130	349	498
Výnosy celkem	21 618	21 294	22 165
Hospodářský výsledek úseku	427	-1 460	4 019

Hospodářský výsledek výstavnického úseku je podle plánu společnosti velmi dobrý. Vzhledem ke změně vnitropodnikového účtování však není srovnatelný s minulými lety. Popis změn je rozepsán v příloze k účetní závěrce 6.5.

4. 3. HOSPODÁŘSKÁ ČINNOST – TECHNICKÉ ZAJIŠTĚNÍ PROVOZU A SPRÁVA

OPRAVY A ÚDRŽBA

Služby pro Magistrát města Olomouce byly v roce 2005 uskutečňovány na základě dodatku smlouvy pro tento rok. Největší provedenou akcí byla rekonstrukce jezírka ve Smetanových sedech ve výši téměř 4 000 000,- Kč. Na realizaci se podílel i zahradnický úsek.

Provedena byla rovněž oprava izolace, upevnění břehů, výměna mobiliáře a celkové sadovnické úpravy. Dále byl opraven mobiliář v „Letní čítárně a „Magnoliové zahradě“, jejíž obnova bude dokončena v roce 2006.

Technický úsek zajišťuje také služby výstavnického a zahradnického úseku dle jejich požadavků.

Pro výstavnický úsek byla zajištěna realizace zejména:

- nátěry obvodového pláště pavilonu „A“

- oprava odvodu kondenzátu ze skleněných výplní pavilonu „A“

Ve větší míře byly uskutečněny požadavky zahradnického úseku, a to především:

- stínování tropického skleníku
- změkčovací stanice – úprava vody
- vybudování kanalizace v prostoru nových garáží a prostoru za tropickým skleníkem
- předláždění části chodníků za tropickým skleníkem
- rozvody vody pro závlahu skleníků
- osvětlení tropického skleníku

Služby pro Magistrát města Olomouce kromě již zmiňované rekonstrukce jezírka ve Smetanových sadech:

- doplnění a výměna mobiliáře
- Javorová alej – oprava odpočinkových míst
- obnova dopravního značení cyklistických stezek
- vybudování nového oplocení u dětského bazaru

INVESTIČNÍ ČINNOST

Vzhledem k očekávanému zvýšení investiční činnosti v dalších letech bylo v roce 2005 proinvestováno celkem 3 166 243,- Kč.

Stavební investice:

- | | |
|-------------------------------------|--------------|
| - stínování pal. skleníku | 693 656,- Kč |
| - rekonstrukce tropického skleníku | 55 346,- Kč |
| - oplocení u tzv. „dětského bazaru“ | 76 702,- Kč |
| - dokončení cesty k BZ | 31 763,- Kč |
| - dokončení malé kotelny | 69 203,- Kč |
| - rekonstrukce malého dvora | 44 401,- Kč |

Celkem **971 071,- Kč**

Stroje, zařízení a dopravní prostředky:

- | | |
|------------------------------------|--------------|
| - automobil - Citroen | 454 900,- Kč |
| - automobil – Fabia combi | 399 200,- Kč |
| - úprava vody a stínování skleníků | 419 390,- Kč |
| - mobilní oplocení | 117 732,- Kč |
| - zahradní traktor | 197 000,- Kč |
| - zametač | 155 200,- Kč |
| - cepákové ústrojí | 45 000,- Kč |
| - server pavilon „A“ | 102 167,- Kč |

Celkem **1 890 589,- Kč**

Pořízení drobných investic, které jsou odepisovány 4 roky dle vnitropodnikové směrnice vedeny na účtu 022:

- | | |
|----------------------|--------------|
| - výpočetní technika | 237 499,- Kč |
|----------------------|--------------|

Celkem**304 583,- Kč****VÝSLEDKY HOSPODAŘENÍ TECHNICKÉHO ÚSEKU**

(v tis. Kč)

Položka	rok 2003	rok 2004	rok 2005
provozní náklady	7 906	13 702	9 365
odpisy majetku	3 691	3 757	738
vnitropodnikové náklady	2	2	1
Náklady celkem	11 599	17 461	10 104
provozní výnosy	4 860	4 926	8 433
vnitropodnikové výnosy	6 482	6 560	959
Výnosy celkem	11 342	11 486	9 392
Hosp. výsledek úseku	-257	-5 975	-712

Hospodářský výsledek technického úseku je podle plánu společnosti dobrý. Vzhledem ke změně vnitropodnikového účtování však není srovnatelný s minulými lety.

Popis změn je rozepsán v příloze k účetní závěrce 6.5.

4. 4. EKONOMICKÝ ÚSEK A SPRÁVA

Jedná se o čistě režijní úsek. Do nákladů tohoto úseku jsou zahrnuty odměny statutárních orgánů, mzdové a provozní náklady ekonomického úseku, sekretariátu ředitele a recepce. Zahrnují se zde i náklady na propagaci celé společnosti, tzv. celopodniková propagace. Významnými položkami tohoto úseku jsou také veškeré daně.

V roce 2005 bylo do nákladů úseku zaúčtována neplánovaně cena likvidovaného WC v Čechových sadech ve výši 617 tis. Kč.

VÝSLEDKY HOSPODAŘENÍ EKONOMICKÉHO ÚSEKU A SPRÁVY

(v tis. Kč)

Položka	rok 2003	rok 2004	Rok 2005
provozní náklady	5 270	5 204	6 606
odpisy majetku	44	41	114
vnitropodnikové náklady	2		6
Náklady celkem	5 316	5 245	6 726

provozní výnosy	145	63	155
vnitropodnikové výnosy	5 742	6 141	
Výnosy celkem	5 887	6 204	155
Hosp. výsledek úseku	571	959	- 6 571

Z důvodu změny vnitropodnikového uspořádání a účtování není hospodářský výsledek roku 2005 porovnatelný s minulými lety.

Popis změn účtování je rozeepsán v příloze k účetní závěrce 6.5.

5. PRACOVNÍCI A MZDY

ZAMĚSTNANOST

Od 1.1. 2005 byla realizována organizační změna na základě výsledků provedeného personálního auditu. V počtu zaměstnanců se změna začala projevovat již v roce 2004. Organizační změnou byla některá pracovní místa převedena na sezónní. Jiná byla úplně zrušena.

Viz. Organizační schéma 3.2

Vývoj zaměstnanosti	kategorie zaměstnanců		
	THP	dělníci	celkem
Průměrný přepočtený stav			
r. 2003	30,02	43,8	73,82
r. 2004	30,29	39,43	69,72
r. 2005	30,21	37,75	67,96
Podíl z celkového počtu zaměstnanců (v %)			
r. 2003	40,67	59,33	
r. 2004	43,45	56,55	
r. 2005	44,45	55,55	

MZDY

Vývoj mezd	kategorie zaměstnanců		
	THP	Dělníci	celkem
Vyplacené mzdy (v tis. Kč)			
r. 2003	6 374	5 461	11 835

r. 2004	6 316	5 149	11 465
r. 2005	6 568	4 972	11 540
Podíl z celkového objemu (v %)			
r. 2003	53,86	46,14	
r. 2004	55,09	44,91	
r. 2005	56,92	43,08	
Průměrná měsíční mzda (Kč)			
r. 2003	17 694,-	10 390,-	13 361,-
r. 2004	17 376,-	10 883,-	13 704,-
r. 2005	18 118,-	10 976,-	14 150,-

PÉČE O ZAMĚSTNANCE

Program sociální péče o zaměstnance pokračoval v roce 2005 v trendu nastoupeném v předchozích letech.

Vedení společnosti s výborem závodní odborové organizace uzavřelo Kolektivní smlouvu na dva roky, tedy do konce roku 2007.

Výhody z ní plynoucí:

- prodloužení dovolené na zotavenou o 1 pracovní týden
- příspěvky na penzijní připojištění ve výši 200,- Kč měsíčně
- vybraným zaměstnancům jsou hrazeny náklady na preventivní lékařské prohlídky (jsou to pracovníci pracující s chemikáliemi, ve výškách a se speciální mechanizací)

Pracovní doba činí 40 hodin týdně. Přestávka na oddech a jídlo, jež se nezapočítává do pracovní doby, činí 30 minut.

Dále jsou pracovníkům poskytovány veškeré ochranné oděvy, pomůcky, hygienické a čisticí prostředky potřebné k jejich práci dle vnitřního organizačního předpisu.

6. HOSPODÁŘSKÉ VÝSLEDKY SPOLEČNOSTI

6. 1. VÝKLAD K UPLYNULÉMU A PŘEDPOKLÁDANÉMU VÝVOJI PODNIKÁNÍ A K FINANČNÍ SITUACI

Pozitivní výsledek letošního roku lze přičíst v určité míře i provedené organizační změně, která byla plně realizována od 1. 1. 2005.

Hospodářské výsledky se oproti roku 2004 výrazně zlepšily. Společnost již nezatížil převod lávky ve Smetanových sadech, což podstatně mění výsledky od předešlého roku. Na výstavnickém úseku se podařilo uspořádat více akcí a celkové výnosy tohoto úseku byly zvýšeny o 871 tis. Kč proti minulému roku. Režijní úseky také hospodařily úsporně, jen na zahradnickém úseku se nepodařilo plánovaný výsledek dosáhnout a propadl se o 490 tis. Kč. Poprvé od vzniku společnosti se podařilo dosáhnout zisk 205 tis. Kč po zdanění, a to i přes to, že bylo nutné provést likvidaci zchátralého WC v Čechových sadech, což znamenalo načítovat do nákladů 617 tis. Kč, a jen malou část bylo možné daňově uznat (daň z příjmů). Náklady společnosti jsou zatíženy vysokými účetními odpisy vloženého majetku. Rozdíl účetních a daňových rozdílů se pohybuje stále okolo 1 500 tis. Kč.

Předpokládáme, že výsledky společnosti v roce 2006 se nám podaří udržet v zisku, jako tomu bylo v roce letošním.

Realizací záměrů rozvoje výstaviště, již zmíněných v úvodním slovu předsedy představenstva, by výstaviště zcela jistě přispělo k podpoře rozvoje regionálního cestovního ruchu, a tím i k rozvoji mnoha dalších odvětví našeho regionu.

6. 2. ROZVAHA

označení	AKTIVA	běžný rok	minulý rok	předmin. rok
	Aktiva celkem	112 194	111 815	120 694
A	Pohledávky za upsaný vlastní kapitál		0	0
B	Stálá aktiva	97 424	99 532	107 561
B.I	Dlouhodobý nehmotný majetek	141	65	88
B.II.	Dlouhodobý hmotný majetek	97 283	99 467	107 473
B.III.	Dlouhodobý finanční majetek	0	0	0
C	Oběžná aktiva	14 515	11 847	12 391
C.I.	Zásoby	792	584	761
C.II.	Dlouhodobé pohledávky	0	0	0
C.III.	Krátkodobé pohledávky	998	1 888	1 934
C.IV.	Finanční majetek	12 725	9 375	9 696
D	Ostatní aktiva	255	436	742

označení	PASIVA	běžný rok	minulý rok	předmin. rok
	Pasiva celkem	112 194	111 815	120 694
A	Vlastní kapitál	110 388	110 183	117 298
A.I.	Základní kapitál	107 000	107 000	107 000
A.II.	Kapitálové fondy	3 191	10 306	10 713
A.III.	Fondy tvořeny ze zisku	0	0	0
A.V.	Hospodářský výsledek účetního období	205	- 7 115	- 407
A.IV.	Hospodářský výsledek minulých let	- 8	- 8	- 8
B	Cizí zdroje	1 316	1 341	2 600
B.I.	Rezervy	0	0	0
B.II.	Dlouhodobé závazky	0	20	21

B.III.	Krátkodobé závazky	1 316	1 321	2 579
B.IV.	Bankovní úvěry a výpomoc	0	0	0
C	Ostatní pasiva	490	291	796

6. 3. VÝKAZ ZISKŮ A ZTRÁT

(v tis. Kč)

označení	Výkaz zisků a ztrát	běžný rok	minulý rok	předmin. rok
I+II.	Výkony a prodej zboží	42 893	39 067	38 486
aI+II.1.	Z toho: tržby za prodej vl. výrobků, služeb a zboží	42 586	38 779	37 732
II.3	Aktivace	272	274	754
A+B	Výkon. spotřeba a náklady na prod. zboží	19 410	19 223	16 880
A+	Přidaná hodnota	23 483	19 844	21 606
aC	Osobní náklady	17 568	17 305	17 635
E	Odpisy dlouhodob. nehmotného a hmotného majetku	5 392	4 646	4 490
IV.+V.	Zúčtování rezerv, oprav. položek a čas. rozl. prov. nákladů	0	0	0
G+H	Tvorba rezerv, oprav. položek a čas. rozl. prov. nákladů	114	0	0
aIII+IV+V	Ostatní provozní výnosy	1 744	1 894	1 938
aD+F+I+H	Ostatní provozní náklady	828	6 401	947
aXI+XII	Provozní hospodářský výsledek	1 325	- 6 614	472
VI+VII+VIII+X+XI	Ostatní finanční výnosy	47	50	66
J+K+L+A+O+P+Q	Ostatní finanční náklady	1 152	551	945
..	Hospodářský výsledek za běžnou činnost	220	- 7 115	- 407
XIII	Mimořádné výnosy	0	0	0
R	Mimořádné náklady	- 15	0	0
	Mimořádný hospodářský výsledek	- 15	0	0
...	Hospodářský výsledek za účetní období	205	- 7 115	- 407

6. 4. PŘEHLED O PENĚŽNÍCH TOCÍCH

Přehled o peněžních tocích

ke dni 31. 12. 2005

(v celých tisících Kč)

IČO

25848526

Výstaviště Flora Olomouc,a.s. , Wolkerova 17 , 772 00 Olomouc

Ozn.	Text	Sledované období	Minulé období	Předminulé období
P.	Stav peněžních prostředků a peněžních ekvivalentů na začátku účetního období	9 375	9 696	9 209

Peněžní toky z hlavní výdělečné činnosti (provozní činnost)				
Z.	Účetní zisk nebo ztráta z běžné činnosti před zdaněním	1 273	-6 668	420
A.1.	Úpravy o nepeněžní operace	5 160	10 158	4 492
A.1.1.	Odpisy stálých aktiv (+) s výjimkou zůstatkové ceny prodaných stálých aktiv, a dále umořování opravné položky k nabytému majetku (+/-)	5 318	10 135	4 490
A.1.2.	Změna stavu a) opravných položek b) rezervy	73	73	73 - 5
A.1.3.	Zisk (ztráta) z prodeje stálých aktiv (-/+) (vyúčtování do výnosů "-", do nákladů "+")	- 185		
A.1.4.	Výnosy z dividend a podílů na zisku (-)			
A.1.5.	Vyúčtované nákladové úroky (+) s výjimkou kapitalizov. úroků, a vyúčtované výnos.úroky (-)	- 46	- 50	- 66
A.1.6.	Případné úpravy o ostatní nepeněžní operace			
A.*	Čistý peněžní tok z provozní činnosti před zdaněním, změnami pracovního kapitálu a mimořádnými položkami	6 433	3 490	4 912
A.2.	Změny stavu nepeněžních složek pracovního kapitálu	1 058	- 1 234	- 139
A.2.1.	Změna stavu pohledávek z provozní činnosti (+/-), aktivních účtů časového rozlišení dohadných účtů aktivních	1 071	352	- 596
A.2.2.	Změna stavu krátkodobých závazků z provozní činnosti (+/-), pasivních účtů časového rozlišení a dohadných účtů pasivních	194	- 1 763	553
A.2.3.	Změna stavu zásob (+/-)	- 207	177	- 96
A.2.4.	Změna stavu krátkodobého finančního majetku nespádajícího do peněžních prostředků a ekvivalentů			
A.**	Čistý peněžní tok z provozní činnosti před zdaněním a mim. položkami	7 491	2 256	4 773

A.3.	Vyplacené úroky s výjimkou kapitalizovaných úroků (-)			
A.4.	Přijaté úroky (+)	46	50	66
A.5.	Zaplacená daň z příjmů za běžnou činnost a za doměrky daně za minulá období (-)	- 1 088	- 448	- 832
A.6.	Příjmy a výdaje spojené s mimořádnými účetními případy, které tvoří mimořádný výsledek hospodaření včetně uhrazené splatné daně z příjmů z mimořádné činnosti.			
A.7.	Přijaté dividendy a podíly na zisku (+)			
A.***	Čistý peněžní tok z provozní činnosti	6 449	1 858	4 007

Peněžní toky z investiční činnosti				
B.1.	Výdaje spojené s nabytím stálých aktiv	- 3 284	- 2 185	- 3 520
B.2.	Příjmy z prodeje stálých aktiv	185	6	
B.3.	Půjčky a úvěry spřízněným osobám			
B.***	Čistý peněžní tok vztahující se k investiční činnosti	- 3 099	- 2 179	- 3 520

Peněžní toky z finančních činností				
C.1.	Dopady změn dlouhodobých závazků, popř. takových krátkodobých závazků, které spadají do oblasti finanční činnosti (např. některé provozní úvěry) na peněžní prostředky a ekvivalenty			
C.2.	Dopady změn vlast. kapitálu na peněžní prostředky a peněžní ekvivalenty			
C.2.1.	Zvýšení pen. prostředků a pen. ekvivalentů z titulu zvýšení základního kapitálu, emisního ažia, event. rezervního fondu včetně složených záloh na toto zvýšení (+)			
C.2.2.	Vyplacení podílu na vlastním kapitálu společníkům (-)			
C.2.3.	Další vklady peněžních prostředků společníků a akcionářů (+)			
C.2.4.	Úhrada ztráty společníky (+)			
C.2.5.	Přímé platby na vrub fondů (-)			
C.2.6.	Vyplacené dividendy nebo podíly na zisku včetně zaplacené srážkové daně vztahující se k těmto nárokům a včetně fin. vypořádání se společníky v. o. s. a komplementářů u k. s. (-)			
C.***	Čistý peněžní tok vztahující se k finanční činnosti (C.1. + C.2. + C.3.)			
F.	Čisté zvýšení, resp. snížení peněžních prostředků	3 35	- 321	487
R.	Stav peněžních prostředků a peněžních ekvivalentů na konci období	12 725	9 375	9 696

6. 5. PŘÍLOHA K ÚČETNÍ UZÁVĚRCE

OBEČNÉ ÚDAJE

Předmět podnikání

- údržba parků, botanické zahrady, rozária a skleníků
- pořádání výstav a veletrhů

Organizační struktura

- ředitel
- úsek ekonomický
- úsek technický
- úsek výstavnický
- úsek zahradnický

Informace o použitých účetních metodách a způsobu oceňování

ZPŮSOB OCEŇOVÁNÍ

Nakupované zásoby se oceňují v pořizovacích cenách, zásoby vytvořené ve vlastní režii se oceňují na úrovni vlastních nákladů (přímý materiál, přímé mzdy, ostatní přímé náklady). Při oceňování zásob na skladě se používá metoda FIFO, tzn. první cena při ocenění zásob na sklad se používá jako první cena při úbytku zásob.

Hmotný a nehmotný investiční majetek je oceňován v pořizovacích cenách, které zahrnují ostatní související náklady s pořízením. Tyto náklady se aktivují až do doby uvedení majetku do užívání.

ZMĚNA VNITROPODNIKOVÉHO ÚČTOVÁNÍ A ROZDĚLENÍ MAJETKU

Od 1. 1. 2005 byla realizována změna vnitropodnikového účtování. Režijní náklady, které se přeúčtovaly na úsek zahradnický a úsek výstavnický, jsou ponechány na režijních úsecích. Majetek byl veden na režijních úsecích do 31. 12. 2004. Při změně účtování byl rozdělen i majetek na jednotlivé úseky, podle míry využívání.

Vzhledem k těmto skutečnostem jsou výsledky jednotlivých úseků zcela odlišné od výsledků minulých let.

ODEPISOVÁNÍ INVESTIČNÍHO MAJETKU

Účetní jednotka zvolila způsob rovnoměrného odepisování. Účetní odpisy jsou prováděny z cen stanovených znaleckým posudkem při vkladu majetku do společnosti k 1. 1. 2000.

U nového majetku jsou prováděny odpisy z pořizovacích cen. Doba odepisování je stanovena ve výši odpovídající platným daňovým předpisům v roce zařazení majetku.

Drobný majetek se účtuje 100% do nákladů. U majetku od 10.000,- do 40.000,- se účetní jednotka rozhodla pro odepisování 4 let. Účetní a daňové odpisy u tohoto druhu majetku se rovnají.

PŘEPOČET CIZÍ MĚNY

Pro přepočtení údajů v cizích měnách účetní jednotka používá denní kurzy devizového trhu vyhlášené ČNB.

Doplňující informace k rozvaze a výkazu zisku a ztrát

ROZDĚLENÍ SAMOSTATNÝCH MOVITÝCH VĚCÍ A SOUBORU MOVITÝCH VĚCÍ

(v tis. Kč)

Název	2003		2004		2005	
	poř. cena	oprávky	poř.cena	oprávky	Poř.cena	oprávky
stroje a zařízení	2 320	850	3 128	1 148	3 815	1 500
dopravní prostředky	1 184	966	1 187	1 094	1 625	818

drobný hmotný inv. majetek	3 612	2 311	3 684	2 758	3 740	3 043
Celkem	7 116	4 127	7 999	5 000	9 180	5 361

ROZPIS NEHMOTNÉHO INVESTIČNÍHO MAJETKU

(v tis. Kč)

Název	2003		2004		2005	
	poř. cena	oprávky	poř. cena	oprávky	poř. cena	oprávky
software	81	79	81	81	81	81
drobný neh. majetek			145	82	264	123

MAJETEK NEUVEDENÝ V ROZVAZE (pořizovací ceny)

Skupina	2003	2004	2005
drobný majetek	1 904	1 891	1 961

PŘEHLED PŘÍRŮSTKŮ A ÚBYTKŮ INVESTIČNÍHO MAJETKU DLE SKUPIN

(v tis. Kč)

Skupina	počáteční stav	přírůstky	úbytky	konečný stav
software	81			81
budovy haly a stav.	79 187	2 226	749	80 664
stroje a zařízení	3 128	733	46	3 815
dopravní prostř.	1 187	854	416	1 625
DHIM	3 683	305	248	3 740
pozemky	29 239			29 239
Celkem	116 505	4 118	1 459	119 164

POHLEDÁVKY PO LHŮTĚ SPLATNOSTI

(v tis. Kč)

	2003	2004	2005
do 60 dnů	447	536	410
do 90 dnů	20	38	34
do 180 dnů	48	81	45
nad 180 dnů	340	372	413

ZPŮSOB ÚHRADY ZTRÁTY ZA ROK 2004

Ztráta z roku 2004 ve výši 7 115 tis. Kč byla rozhodnutím valné hromady zúčtovaná na vrub emisního ážia.

7. ZPRÁVA AUDITORA

(bude dodána)

8. ZPRÁVA DOZORČÍ RADY

(dodá Nad'á)

Výstaviště Flora Olomouc, a. s., se sídlem Olomouc, Wolkerova 17, PSČ 772 00, IČO 25 84 85 26, zapsané v oddíle B, vložka 2255 v obchodním rejstříku

„O přezkoumání řádné účetní závěrky a návrhu na rozdělení zisku obchodního roku 2005 a vyjádření pro valnou hromadu dle ust. § 198 obchodního zákoníku“

1. Dozorčí rada vykonávala své úkoly v souladu s § 197-201 Obchodního zákoníku v plném znění, stanovami společnosti a svým jednacím řádem. Představenstvo pravidelně předkládalo dozorčí radě zprávy o činnosti a její finanční situaci a současně se členové dozorčí rady průběžně zúčastňovali všech zasedání představenstva společnosti.
2. Účetní závěrka společnosti byla zpracována v souladu s účetními standardy.
3. Účetní závěrka byla auditována Ing. Miroslavem Stadlerem. Podle auditu lze dovodit, že účetní závěrka ve všech podstatných aspektech věrně zobrazuje finanční situaci společnosti a že účetní závěrka ve všech významných ohledech věrně zobrazuje majetek, závazky a vlastní jmění společnosti k 31. 12. 2005 a výsledek hospodaření za rok 2005 v souladu se zákonem o účetnictví a příslušnými obecně závaznými normami České republiky.
4. Dozorčí rada přezkoumala roční účetní závěrku za rok 2005 včetně návrhu na rozdělení zisku, přijala výsledky auditu této účetní závěrky a doporučuje valné hromadě její schválení.

V Olomouci dne 3. 4. 2006

Za dozorčí radu:

Jana Schwarzová
předsedkyně

9. ZPRÁVA O VZTAZÍCH MEZI OVLÁDAJÍCÍ A OVLÁDANOU OSOBOU

OVLÁDAJÍCÍ OSOBA

Statutární město Olomouc IČO 299 308
(100 % podíl na základním kapitálu - jediný akcionář)

OVLÁDANÁ OSOBA

Výstaviště Flora Olomouc, a. s. IČO 258 48 526

(dále jen propojené osoby)

SMLOUVY UZAVŘENÉ NEBO TRVAJÍCÍ MEZI PROPOJENÝMI OSOBAMI V ROCE 2005

DODATEK KE SMLOUVĚ ZAJIŠTĚNÍ PÉČE O PARKY, ROZÁRIUM A BOTANICKOU ZAHRADU VE MĚSTĚ OLOMOUCI

Statutární město Olomouc uzavřelo dodatek na rok 2005 ze dne 25. 1. 2005 na finanční částku ve výši 25 000 tis. Kč (včetně DPH) na údržbu parků vč. rekonstrukce jezírka.

SMLOUVA O POSKYTNUTÍ FINANČNÍHO PŘÍSPĚVKU V OBLASTI KULTURNÍ NA PROJEKT „LIBRI – OLOMOUC, MĚSTO KNIHY“

Statutární město Olomouc poskytlo v souladu s rozpočtem, na základě rozhodnutí Zastupitelstva města Olomouce ze dne 14. 12. 2004 finanční prostředky ve výši 200 000,- Kč

DOHODA O POSKYTNUTÍ FINANČNÍHO PŘÍSPĚVKU V OBLASTI KULTURNÍ NA PROJEKT „HANDICAPIÁDA“

- ve výši 60 000,- Kč. Účelem je krytí výdajů spojených s realizací této akce.

SMLOUVA O POSKYTNUTÍ FINANČNÍHO PŘÍSPĚVKU Z ROZPOČTU STATUTÁRNÍHO MĚSTA OLOMOUCE

Rozhodnutím Rady města Olomouce ze dne 8. 3. 2005 byl poskytnut příspěvek ve výši 20 000,- Kč na realizaci projektu „Náš svět“.

SMLOUVA O ZŘÍZENÍ VĚCNÉHO BŘEMENE

Zřízení práva odpovídajícího věcnému břemeni umístění a užívání lávky pro pěší a parcele č.105/76.

SMLOUVA O POSKYTNUTÍ FINANČNÍHO PŘÍSPĚVKU Z ROZPOČTU STATUTÁRNÍHO MĚSTA OLOMOUCE

Byl poskytnut finanční příspěvek na akci „Den stromů Olomouc 2005“ ve výši 50.000,- Kč v souladu s usnesením RMO ze dne 6. 9. 2005

SMLOUVA O PROVIZNÍM PRODEJI VSTUPENEK

Informační centrum zajišťovalo předprodej vstupného na akce v roce 2005.

Provize byla sjednána na 5 %.

Pokračovala

SMLOUVA O SPOLUPRÁCI V RÁMCI PROJEKTU „OLOMOUC CARD“

Výstaviště Flora Olomouc, a. s., poskytlo držitelům turistické karty volný vstup do sbírkových skleníků a botanické zahrady. Statutární město Olomouc za tuto službu poskytlo Výstavišti Flora Olomouc, a. s., provizi ve výši 25 % z běžného vstupného.

10. PŘEHLED AKCÍ V ROCE 2006

KALENDÁŘ VÝSTAV A VELETRHŮ V ROCE 2006

přidat akci **Festival zdraví a pohybu** 3. 6.
propagace zdravého životního stylu
a Hortikomplex opravit na
FLORA OLOMOUC – HORTIKOMPLEX
výstava ovoce, zeleniny a školkařských výpěstků, podzimní etapa

