

VÝROČNÍ ZPRÁVA



Obsah

- 1. ZÁKLADNÍ ÚDAJE O AKCIOVÉ SPOLEČNOSTI**
 1. 1. Identifikační údaje účetní jednotky
 1. 2. Členství v asociacích
- 2. ÚVODNÍ SLOVO PŘEDSEDKYNĚ PŘEDSTAVENSTVA**
- 3. ORGANIZAČNÍ STRUKTURA SPOLEČNOSTI**
 3. 1. Složení orgánů společnosti
 3. 2. Organizační schéma společnosti
- 4. ZPRÁVA PŘEDSTAVENSTVA SPOLEČNOSTI O PODNIKATELSKÉ ČINNOSTI A O STAVU MAJETKU**
 4. 1. Hospodářská činnost – provozní úsek
 - 4.1.1 zahradnické oddělení
 - 4.1.2.technické oddělení
 4. 2. Hospodářská činnost – obchodní úsek
- 5. PRACOVNÍCI A MZDY**
- 6. HOSPODÁŘSKÉ VÝSLEDKY SPOLEČNOSTI**
 6. 1. Výklad k uplynulému podnikání a k finanční situaci společnosti
 6. 2. Rozvaha
 6. 3. Výkaz zisku a ztráty
 6. 4. Přehled o peněžních tocích
 6. 5. Přehled o změnách vlastního kapitálu
 6. 6. Příloha k účetní závěrce
- 7. ZPRÁVA AUDITORA**
- 8. ZPRÁVA DOZORČÍ RADY**
- 9. ZPRÁVA O VZTAZÍCH MEZI OVLÁDAJÍCÍ A OVLÁDANOU OSOBOU**

1. Základní údaje o akciové společnosti

1. 1. IDENTIFIKAČNÍ ÚDAJE ÚČETNÍ JEDNOTKY

ZAKLADATEL

Statutární město Olomouc

OBCHODNÍ JMÉNO

Výstaviště Flora Olomouc, a.s., sídlo Wolkerova 37/17, 779 00 Olomouc, IČO 25848526 (dále jen „VFO, a.s.“).

Výstaviště Flora Olomouc, a.s. je právnickou osobou založenou na dobu neurčitou dne 1. ledna 2000. Je zapsána do obchodního rejstříku vedeného Krajským obchodním soudem v Ostravě, oddíl B, vložka 2255.

PŘEDMĚT PODNIKÁNÍ

- zednictví
- výroba, obchod a služby neuvedené v přílohách 1 až 3 živnostenského zákona
- silniční motorová doprava (nákladní vnitrostátní provozovaná vozidla o nejvyšší povolené hmotnosti do 3,5 tuny včetně, nákladní vnitrostátní provozovaná vozidla o nejvyšší povolené hmotnosti nad 3,5 tuny, nákladní mezinárodní provozovaná vozidla o nejvyšší povolené hmotnosti do 3,5 tuny včetně)
- montáž, opravy, revize a zkoušky elektrických zařízení

- truhlářství, podlahářství
- zámečnictví, nástrojářství
- provozování kulturních, kulturně-vzdělávacích a zábavních zařízení, pořádání kulturních produkcí, zábav, výstav, veletrhů, přehlídek, prodejních a obdobných akcí
- provozování tělovýchovných a sportovních zařízení a organizování sportovních činností
- návrhářská, designérská, aranžérská činnost a modeling
- poskytování technických služeb
- reklamní činnost, marketing, mediální zastoupení
- poskytování služeb pro zemědělství, zahradnictví, rybníkářství, lesnictví a myslivost
- projektování pozemkových úprav
- hostinská činnost

ZÁKLADNÍ KAPITÁL SPOLEČNOSTI

Základní kapitál společnosti činí 199 700 000,- Kč (slovy stodevadesátdevětmilionů sedmsettisícikorunčeských) a je rozdělen na 1 997 ks akcií znějících na jméno v listinné podobě, z nichž každá má jmenovitou hodnotu 100 000,- Kč (slovy jednototísickorunčeských).

Základní kapitál je tvořen nepeněžitým vkladem, a to částí podniku společnosti Výstaviště Flora Olomouc.

Akcie nejsou veřejně obchodovatelné.

1. 1. IDENTIFIKAČNÍ ÚDAJE ÚČETNÍ JEDNOTKY

- Okresní hospodářská komora Olomouc
- Okresní agrární komora Olomouc
- Společenstvo organizátorů veletržních a výstavních akcí ČR
- Svaz květinářů a floristů ČR
- Unie botanických zahrad ČR
- Ovocnářská unie Moravy a Slezska, z.s.
- Zelinářská unie Čech a Moravy
- PELERO CZ, z.s.
- Svaz školkařů ČR, z.s.
- Sdružení cestovního ruchu Střední Morava
- Společnost pro zahradní a krajinářskou tvorbu, z.s.

2. Úvodní slovo předsedkyně představenstva

Vážení partneři, návštěvníci, zaměstnanci a příznivci Výstaviště Flora, s potěšením vám **předkládáme** výroční zprávu, která reflektuje naše úspěchy a milníky za uplynulý rok. Rok 2024 byl pro nás obdobím, kdy jsme i nadále naplňovali naše poslání jako akciová společnost SMOI, jejíž cílem je pečovat o historické parky a veřejnou zeleň, a to s důrazem **na udržitelnost, kvalitu a dodržování** termínů při plnění našich úkolů.

Naše parky, jako nedílná součást městské krajiny, **mají nejen estetický, ale i relaxační význam** pro obyvatele Olomouce. Jsou místem, kde si mohou návštěvníci odpočinout a načerpat síly. Zároveň představují **prostor** pro významné výstavy, jako je Flora Olomouc, ale také pro desítky dalších akcí – kulturních, charitativních a sportovních, které každoročně přitahují tisíce návštěvníků.

Výstaviště Flora – zelené srdce Olomouce, je místem, které se neustále vyvíjí. Snažíme se **aplikovat** nové zahradnické technologie a inovace, abychom přispívali k dalšímu rozvoji tohoto historického areálu. Naším cílem je nejen zachovat jeho jedinečný charakter, **ale i zvyšovat jeho efektivitu** a atraktivitu pro širokou veřejnost.

V roce 2024 **jsme posílili** naše výkony v oblasti modernizace a rozvoje, což nám umožnilo poskytovat kvalitní prostor pro všechny naše akce a zároveň se starat o krásu a údržbu našich zelených ploch. Věříme, že péče o historické parky, jejich rozvoj a ochrana přírody jsou klíčovými faktory pro udržitelnost městského prostředí a zvyšování kvality života v Olomouci.

Rok 2024 byl pro Výstaviště Flora obdobím plným nových výzev, příležitostí a především radosti z toho, že jsme mohli opět přivítat tisíce návštěvníků na našich výstavách, akcích a kulturních událostech.

Výstaviště Flora **je více než století kreativním prostorem**, kde se setkávají lidé, tvůrčí vize a inovace. Tento rok nebyl výjimkou a potvrdil naši roli významného společenského centra nejen v Olomouci, ale i v širším regionálním měřítku. Naším cílem je vždy nabízet kvalitní prostor pro výstavy, veletrhy a kulturní akce, které přinášejí nové možnosti pro osobní i profesní růst.

Rádi bychom poděkovali našim zaměstnancům, partnerům, vystavovatelům a všem, kteří přispěli k našim úspěchům v uplynulém roce. Vaše podpora nám pomáhá naplňovat naše cíle a vytvářet z Výstaviště Flora místo, **kteří obohacuje kulturní život města, ale přispívá k jeho kráse a pohodlí.**

Těšíme se na další rok plný výzev, příležitostí a nových projektů, které nám umožní pokračovat v rozvoji a zvelebování našich historických parků a veřejné zeleně, a přinášet nové zážitky pro všechny naše návštěvníky.

Děkujeme, že jste součástí naší cesty!



Ing. Eva Fuglíčková
předsedkyně představenstva

3. Organizační struktura společnosti

3.1 Složení orgánů k 31. 12. 2024

DOZORČÍ RADA

- Magdaléna Vanečková *předsedkyně*
- Ing. Stanislav Flek *místopředseda*
- Ing. David Alt *člen*
- Blanka Prášilová *členka*
- Daniel Řezníček M. A. *člen*
- Mgr. Ing. Bc. Tomáš Sýkora *člen*
- Jan Žůrek *člen*

PŘEDSTAVENSTVO

- Ing. Eva Fuglíčková *předsedkyně*
- Ing. Jiří Svačinka *místopředseda*
- Mgr. Richard Šrámek, Ph.D. *člen*

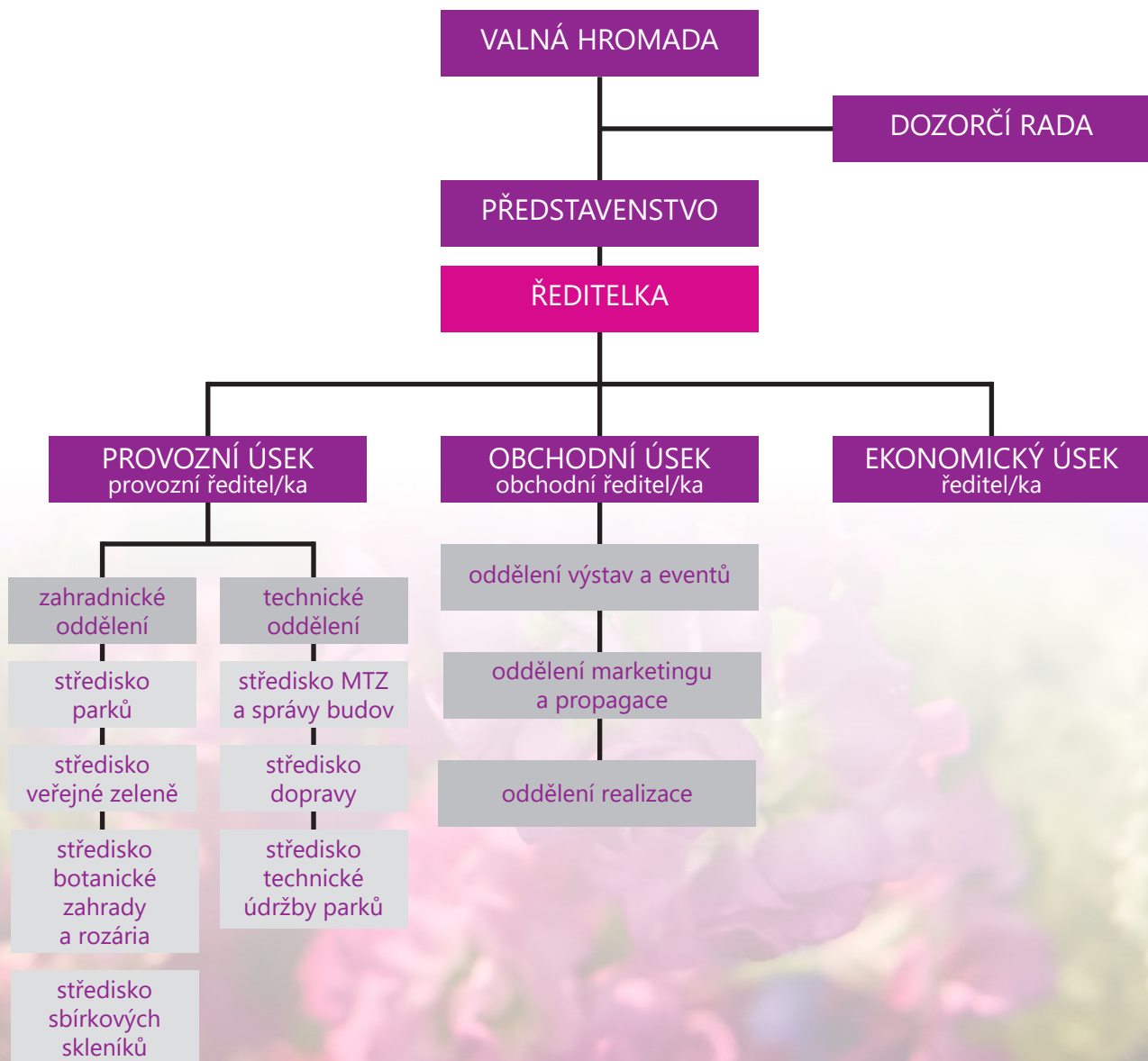
Jednání:

Společnost zastupuje vždy společně předseda představenstva a místopředseda představenstva nebo předseda představenstva a další člen představenstva společnosti nebo místopředseda představenstva a další člen představenstva společnosti.

VÝKONNÉ VEDENÍ SPOLEČNOSTI

- Ing. Fuglíčková Eva *ředitelka společnosti*
- Ing. Svačinka Jiří *provozní ředitel*
- Mgr. Šrámek Richard, Ph.D. *obchodní ředitel*
- Varhaničková Jitka *finanční ředitelka*

3.2 Organizační schéma společnosti



4. Zpráva představenstva společnosti o podnikatelské činnosti a o stavu majetku

4.1 Hospodářská činnost - provozní úsek

4.1.1 Zahradnické oddělení

Pro rok 2024 byly na zahradnickém oddělení provozního úseku plánovány náklady ve výši 31 290 TCZK, výnosy ve výši 35 179 TCZK a hospodářský výsledek 3 889 TCZK. Ve skutečnosti bylo dosaženo těchto výsledků: náklady 34 077 TCZK, výnosy 35 861 TCZK, hospodářský výsledek 1 784 TCZK bez celopodnikové režie.

Výstaviště Flora Olomouc, a.s. zajišťuje v rámci smlouvy s městem Olomouc údržbu a správu Čechových, Smetanových, Bezručových sadů, Parku pod Dómem, ASO parku, rozária a botanické zahrady. Výměra parků tak činí 39,8 ha, z toho 33,8 ha připadá na výměru trávnickových ploch. Výměra botanické zahrady a rozária je 6,3 ha. Součástí areálu výstaviště jsou i sbírkové skleníky ve Smetanových sadech. Dále společnost zajišťuje na základě smlouvy s městem Olomouc údržbu části veřejné zeleně v ulicích a vnitroblocích města. Jedná se především o mladší výsadby stromů a keřů po uplynulé záruční lhůtě realizačních firem.

Areály parků, skleníků, botanické zahrady a rozária hostily v roce 2024 celou řadu úspěšných akcí. V červnu ve sklenících úspěšně proběhla výstava masožravých rostlin „Živé pasti“ a na přelomu října a listopadu výstava orchidejí „Klenoty pralesa“. Červen patřil v rozáriu akci „Vyznání růžím“. Mimo tyto nejvýznamnější akce proběhlo během roku 2024 několik dalších zajímavých akcí, které jsou podrobněji zmíněny níže.

V roce 2024 bylo navázáno na dobrovolnické dny ve spolupráci s Univerzitou Palackého v Olomouci a MMOI. Dobrovolníci se v parcích, pavilonech a botanické zahradě zabývali úklidem, pomocnými a jednoduchými zahradnickými pracemi. Hlavním přínosem této spolupráce je však získání kladného vztahu obyvatelstva různých věkových skupin k veřejné zeleni.

V roce 2024 byl pro zahradnické oddělení poří-

zen osobní automobil Fiat Dobló, který nahradil vysloužilý vůz Škoda Fabia. Pro středisko botanická zahrada byla pořízena traktorová sekačka Iseki, která nahradí vysloužilou sekačku John Deere. Závěrem roku bylo pořízeno víceúčelové vozidlo Multicar M27, které nahradí více než dvacetiletý Multicar M26. V rámci obnovy drobné mechanizace byly pořízeny: plotostřih, křovinořez a pojezdová sekačka.

Rok 2024 byl opět rokem ve kterém se výrazně projevovaly vlivy počasí, které zasahují významně do zahradnické činnosti. Hlavní důsledky nesla výrazná suchá perioda, která však nebyla tak výrazná jako v předchozích letech. Deficit srážek byl patrný především v letních měsících. Toto období bylo také nejnáročnější z hlediska zálivek. V polovině září však zasáhly naše území povodně. Vzhledem k očekávanému nebezpečí pádů stromů byl na popud ústřední povodňové komise města vyhlášen vstup do parků na vlastní nebezpečí. Po celou dobu nepříznivé předpovědi počasí byly v parcích prováděny kontroly stavu stromů. Vlivem podmáčení terénu a zátěže korun došlo v parcích během povodní k selhání 4 stromů.



Středisko parků

V údržbě travnatých ploch především ve Smetanových sadech bylo v průběhu sezóny 2024 mimo první jarní seče využíváno mulčování. Na podzim bylo na vybraných plochách v parcích poprvé využito mulčování listí. Dle získaných zkušeností se tyto postupy jeví jako perspektivní s ohledem na vyšší efektivitu práce a snížení produkce bioodpadu.

Květinové záhony před pavilony A a H ve Smetanových sadech byly pro sezónu 2024 osázeny předpěstovanou sadbou letniček v sortimentu 58 druhů a kultivarů.

Kobercové letničky jako aksamitníky, šalvěj zářivá, starček a jiřiny daly základ pro ornamentální záhony před fontánou v Rudolfově aleji, které tak po dvou letech změnilly své složení.

Vyvýšené květinové záhony u vstupu do Rudolfovy aleje byly v červnu osázeny trvalkami, které byly na podzim doplněny o jarní cibuloviny.

Před jarní etapou výstavy Flora Olomouc byla realizována obnova výsadeb v tzv. fontánkové aleji, společně s úpravami terénu v letní čítárně. Práce probíhaly pod autorským dozorem Ing. Václava Babky. Původní sedací kmene byly odstraněny z důvodu hniloby, terénní vlny byly osázeny trvalkami. Na podzim byla provedena výsadba stromů v letní čítárně. V průběhu podzimních měsíců byla zahájena také přeměna podoby květinových záhonů před pavilonem H. Autorem nové podoby záhonů je rovněž externí konzultant Ing. Václav Babka.

Květinové záhony před nárožím historické budovy olomoucké tržnice byly osety směsí letniček s převahou cínií a krásenek. Zpevněné plochy přiléhající k záhonům již tradičně oživila instalace stylových květinových nádob Green Point s neformální výsadbou letniček. V podobném duchu byla realizována také výsadba nádob z pohledového betonu, které oddělují parkoviště a volnou plochu tržnice.

V rámci údržby dřevin v parcích bylo provedeno arboristické ošetření vybraných 23 stromů v Čechových, Smetanových a Bezručových sadech. Tyto stromy byly ošetřeny bezpečnostními, nebo zdravotními řezy. U několika stromů byla reinstalována bezpečnostní vazba.

V průběhu roku bylo v parcích z důvodu provozní bezpečnosti či ze zdravotních důvodů vykáceno 9 ks stromů s obvodem kmene přes 80 cm, 48 ks stromů s obvodem kmene do 80 cm a 125 m² keřů.

Mimo běžnou činnost v parcích se pracovníci střediska podíleli na údržbě veřejné zeleně, realizace výsadeb dřevin a trvalkových záhonů dle objednávek především ze strany OMZOH a OI MMOI.

Nejvýznamnějšími byly v tomto ohledu následné péče o výsadby stromů, keřů, trvalek, travin a cibulovin realizované v rámci investičních akcí města na ulicích Velkomoravská, Jeremenkova, Dobnerova a Na Vozovce v roce 2023.



Z nových investičních akcí města byla v roce 2024 realizována výsadba ve vnitrobloku ulice Albertova. Celkem zde bylo vysazeno 30 stromů a 15 keřů.

Na podzim proběhla realizace výsadeb trvalek a travin na kruhovém objezdu na ul. Letců v k. ú. Neředín. Na ploše kruhové křižovatky bylo vysazeno 2 285 ks trvalek a travin, 1 200 ks cibulovin. Terénní úpravy v přípravné fázi realizace provedlo technické oddělení.

Od dubna do listopadu byla realizována údržba zeleně v areálu plaveckého stadionu. Předmětem zakázky je péče o travnaté plochy (celkem 20 sečí za sezónu) a péče o živé ploty. Finanční objem této zakázky byl 306 tis. Kč.

Ostatní významné zakázky realizované pracovníky střediska: údržba zeleně u obchodního centra Olympia Olomouc, výzdoba Masopustního veselí, velikonoční výzdoba fotopointu na Horním náměstí, květinová výzdoba u pískové sochy sv. Pavlína na Horním náměstí, údržba záhonů ve vnitrobloku tř. Svornosti pro KMČ 17 a celá řada akcí menšího rozsahu. V neposlední řadě se pracovníci rovněž podíleli na realizaci akcí obchodního úseku.

V areálu parků bylo vysazeno:

22 ks stromů

30 000 ks cibulovin na záhonech u pavilonů G a H

1 890 ks trvalek a travin

5 883 ks letniček vysazeno do záhonů v parcích

3 832 ks letniček vysazeno do ornamentálních záhonů

V areálu tržnice bylo vysazeno:

642 ks letniček

Středisko botanická zahrada

Návštěvnost

Areál botanické zahrady a rozária navštívilo v roce 2024 celkem 123 370 návštěvníků.

Údržba areálu botanické zahrady a rozária a expozice rostlin

Během celého roku byla prováděna běžná a pravidelná údržba areálu. V zimních měsících bylo provedeno odstranění náletových dřevin v pásu okolo Mlýnského potoka a řez okrasných

dřevin. V areálu bylo vykáceno 7 stromů s obvodem nad 80 cm z důvodu nevratného poškození chorobami nebo škůdci.

Areál botanické zahrady

V části botanické zahrady, v zahrádkách, byly vybudovány dva dřevěné vyvýšené záhony jako součást edukačního programu pro školy „Pole nepole za školou“.

Areál rozária

V rozáriu bylo vysazeno 193 nových odrůd růží. Ke konci roku bylo v rozáriu pěstováno 1255 odrůd růží. Vznikla nová sbírka růží slovinského šlechtění a ukázka růží vzniklých pupenovou mutací. Sběrka českých odrůd růží se rozrostla o padesát odrůd. Rozárium bylo nominováno na ocenění Award of garden excellence vyhlášené WFRS (Světová federace růžařských společností). Z tohoto důvodu byl i realizován krátký propagační film o olomouckém rozáriu. O případném získání ocenění bude rozhodnuto na světové konferenci WFRS v Japonsku 2025.

V areálu byly vysazeny:

podnože pro očkování růží 200 ks

růže 659 ks od 193 odrůd

jarní cibuloviny 2500 ks

letničky 550 ks

letní cibuloviny a hlíznaté rostliny 400 ks



Spolupráce

- a) v rámci spolupráce s výstavnickým úsekem se zaměstnanci našeho oddělení podíleli na přípravách jarní a podzimní etapy zahradnických výstav Flora
- b) Střední škola, základní a mateřská škola pro sluchově postižené Olomouc realizovala v areálu praktické činnosti svých žáků
- c) DDM a Sluňákov v areálu botanické zahrady a rozária realizoval své akce pro děti
- d) Městská Policie Olomouc v areálu realizovala dopravní akci pro mateřské školy
- e) v rámci započaté spolupráce s polským šlechtitelem růží Lukaszem Rojewským byla na akci Vyznání růžím pokřtěna jeho růže, která dostala jméno 'Rozárium Olomouc'
- f) v rámci spolupráce s městem Blatná a spolkem Růže Blatná byly uskutečněny návštěvy Blatné spojené s prezentací přednášek na akci Výstava růží (28. – 30. 6.), na akci Výstava růží na zámku (16. – 18. 8.) a na akci ukončení růžařské sezóny (1. – 2. 11.).
- g) v rámci spolupráce s Růžovou školou Fryčovice byly v roce 2023 naočkovány růže pro následnou výsadbu v rozáriu, o rok později byly vydobyty, převezeny a vysazeny v olomouckém rozáriu

Výstavy a vzdělávací činnost

- a) v rámci zahradnických výstav Flora byly uskutečněny odborné přednášky
- b) v areálu se uskutečnila v termínu 8. – 9. června akce Vyznání růžím na jejíž přípravě a průběhu se zaměstnanci botanické zahrady a rozária podíleli
- c) bylo uskutečněno 14 komentovaných prohlídek areálu, včetně komentovaných prohlídek pro nevidomé a slabozraké
- d) v termínech 15. 6. a 22. 6. proběhl v areálu rozária námi pořádaný celodenní seminář o pěstování růží „O růžích mezi růžemi“



Zahradnické zakázky, pronájmy areálu a svatby
V botanické zahradě bylo v roce 2024 uskutečněno 5 svateb a několik dalších soukromých akcí.

Středisko sbírkových skleníků

Sbírkové skleníky plní významnou úlohu v rámci uchovávání a prezentace exotických rostlin celého světa a jsou součástí nabídky turistických destinací v rámci Olomouckého kraje i součástí vzdělávání pro široký okruh obyvatel.

K pracovním činnostem zaměstnanců sbírkových skleníků patří péče o provoz skleníků – udržování a rozšiřování sbírek, pěstování rostlin a veškerá péče o tento rostlinný materiál. K dalším činnostem patří aranžérské práce a údržba rostlin v rámci plnění krátkodobých i dlouhodobých zakázek pro VFO i externí subjekty.

V roce 2024 zavítalo do sbírkových skleníků celkem 28 383 návštěvníků. Do tohoto čísla není započítáno množství návštěvníků jarní a podzimní etapy výstav Flora Olomouc.

Od 25. 5. do 9. 6. proběhla výstava masožravých rostlin Živé pasti a od 18. 10. do 3. 11. výstava orchidejí Klenoty pralesa. V září byly skleníky součástí celostátní akce Dnů evropského dědictví. Ve sklenících probíhaly také svatby a komentované prohlídky především pro školy v rámci vzdělávání studentů a žáků.

Sbírkové skleníky byly také otevřeny o víkendech i během listopadu a v první polovině prosince.

V pěstebním skleníku byly předpěstovány letničky pro výsadbu do květinových záhonů v parcích a zimovány rostliny pro Botanickou zahradu VFO.



Díky spolupráci s jinými botanickými zahradami se podařilo rozšířit sbírky rostlin o další zajímavé exempláře.

V průběhu roku 2024 zajišťovaly pracovnice střediska péči o interiérové rostliny pro Magistrát města Olomouce, obchodní centra Olympia a OC Olomouc City. Pro Magistrát města Olomouce byly napěstovány truhlíky s balkónovými rostlinami na okna radnice a dále byla prováděna následná péče během vegetačního období. Ve spolupráci s organizací Spolu do skleníků po celý rok docházel na stáž 1 x týdně praktikant s asistentem za účelem sociální rehabilitace.

Studenti Střední školy zemědělské a zahradnické v Olomouci absolvovali ve sklenících povinnou odbornou praxi.

Dlouhodobý a významný problém skleníků je jejich nevyhovující až havarijní provozní stav, dochází zde ke stále častějším a nebezpečným

haváriím. Také energeticko-technické parametry těchto skleníků jsou z dnešního hlediska nevyhovující. Značná část úsilí i financí musí být věnována na jejich údržbu a opravy.

V roce 2024 byly zahájeny práce na projektové dokumentaci revitalizace skleníkového areálu. Generálním projektantem byla na základě podlimitní veřejné zakázky vybrána firma Masák a Partner z Prahy. Za účelem získání zkušeností s rekonstrukcemi skleníků a jejich provozem byly uskutečněny služební cesty do botanických zahrad, kde již proběhly rekonstrukce skleníkových areálů. Získané informace byly užitečné při připomínkování vznikající projektové dokumentace. Tyto služební cesty současně pomohly k navázání kontaktů s vedoucími navštívených zahrad. V roce 2024 byla navštívena botanická zahrada v Liberci a botanická zahrada PŘF MU v Brně.

Návštěvnost nejvýznamnějších akcí ve sbírkových sklenících za rok 2024:

Živé pasti – výstava masožravých rostlin 25. 5. – 9. 6.:	4 684 návštěvníků
Klenoty pralesa – výstava orchidejí 18. 10. – 3. 11.:	6 496 návštěvníků



Středisko veřejné zeleně

Do správy Výstaviště Flora Olomouc, a.s. byla na základě smlouvy s městem Olomouc předána údržba části mladých výsadeb stromů, keřů, květinových záhonů a mobilní zeleně na území všech městských částí. Součástí péče je i několik realizačních celků, které zahrnují také seče travních porostů. Do roku 2020 byla tato zeleň v péči privátních zahradnických subjektů. V péči o dřeviny zahradnické práce představují především řezy, pletí, mulčování, zálivky, postřiky a hnojení, kontroly úvazků a kotvení. Parkové trávničky se udržují 4–5 sečí se sběrem za rok, krajinné travnaté porosty v lokalitě biokoridorů v Nedvězí pak jednou sečí s mulčováním. Údržba zeleně v Nedvězí byla z kapacitních důvodů řešena dodavatelsky. Zbývající části byly řešeny vlastní kapacitou.

Mimo údržby a realizace zmíněných výsadeb se pracovníci střediska věnovali údržbě zeleně vysazené v roce 2018 dle projektu „Zelená brána města Olomouce“. Zeleň vysazená v rámci tohoto projektu zahrnuje výsadby v tramvajové trati, alej na třídě Kosmonautů a také krajinné výsadby keřů a aleje na ulici Lipenská.

Čtyři mobilní květinové pyramidy byly osázeny pelargonii, povíjicemi a surfínii. Dvě nádoby ozdobily prostranství před hotelem Palác na třídě 1. Máje a dvě nádoby byly instalovány před pavilonem A. Obdobným sortimentem balkónových květin byly osázeny také závěsné květinové nádoby na Dolním náměstí a deset květinových truhlíků na Náměstí republiky.

Ve veřejné zeleni bylo vysazeno:

15 ks stromů

585 ks keřů

1000 ks balkónových rostlin v pyramidách a závěsech

Výsledky hospodaření zahradnického oddělení (v TCZK)

Zahradnické oddělení	2021	2022	2023	2024
provozní náklady	18 592	23 568	29 078	32 230
odpisy	728	839	1 180	1 534
vnitropodnikové náklady	143	307	216	313
Náklady celkem	19 463	24 714	30 474	34 077
provozní výnosy	24 027	25 719	35 205	34 845
vnitropodnikové výnosy	520	722	981	1 016
Výnosy celkem	24 547	26 441	36 186	35 861
HV bez režii	5 084	1 727	5 712	1 784
režie částka	-3 042	-3 362	-3 746	-4 269
HV včetně režii	2 042	- 1 635	1 966	-2 485



4.1.2. Technické oddělení

Hospodářská činnost

– technické zajištění provozu a správa

Opravy a údržba

Na základě Smlouvy o zajištění péče o parky, rozária a botanické zahrady v Olomouci ze dne 19. prosince 2019 ve znění pozdějších dodatků je prováděna správa a údržba městských parků, botanické zahrady a rozária. Jedná se především o tyto běžné činnosti:

- provoz a údržba veřejného osvětlení (celkem 405 světelných bodů, 4 165 hodin provozu),
- údržba komunikací - splachování (232 685 m²), zametání (176 715 m²) a lokální opravy,
- obnovení vodorovného dopravního značení cyklostezek v Čechových sadech,
- běžná údržba a opravy laviček a odpadkových košů (celkem 466 ks laviček, 101 ks židlí, 23 ks lehátek a 128 ks odpadkových košů),
- běžná údržba a opravy dětských hřišť (celkem 8 dětských hřišť, 47 herních prvků a 4 pís-koviště) a venkovních fitness (celkem 9 herních prvků),
- provoz veřejného WC v botanické zahradě, sanitárního kontejneru na Rozáriu a veřejných WC u pavilonu „E“ (celkem 3 376 hodin),
- provoz a údržba vodních ploch včetně fontán (fontána na Rudolfově aleji - 2 602 hodin, fontána jezírka ve Smetanových sadech - 2 038 hodin, chrlič Arionek u oranžerie - 2 486 hodin, vodopád v Bezručových sadech - 1 604 hodin a fontána na Rozáriu - 1 292 hodin a),
- odvoz a likvidace 122 tun směsného odpadu a 358 tun biologického odpadu,
- úklid parků (celkem 7 633 hodin),
- výsyp a vývoz odpadkových košů (celkem 1 764 hodin).

Mimo výše uvedené běžné činnosti byly také realizovány další významné činnosti.

- instalace liniového odvodnění části fontánkové aleje včetně osazení retenční jímky na dešťovou vodu,
- terénní úpravy letní čítárny a instalace nového mobiliáře - lehátek a křesel,
- rekonstrukce schodiště a jeho okolí ve Smetanových sadech vedle restaurace Fontána,
- oprava asfaltového povrchu části fontánkové aleje,
- nátěry laviček a odpadkových košů,
- oprava herních prvků (dětská hřiště),

- montáž a instalace kovových treláží v rozáriu,
- instalace závory ve Smetanových sadech,
- oprava kamenné dlažby v Čechových sadech,
- oprava komunikací z minerálně zpevněného kameniva (MZK) v parčíku pod Dómem a v Bezručových sadech.

Neustále se potýkáme s velkým vandalismem, zejména v případě poškozování kovových a dřevěných konstrukcí (mobiliář, dětská hřiště) a také poškozování nástřiky graffiti (mobiliář, zídka apod.). V průběhu roku se průběžně lavičky a odpadkové koše opravovaly. Během došlo u všech laviček k obnově nátěrů dřevěných desek. Týkalo se to celkem 456 ks laviček Vera a Diva a 25 ks židlí.

Pozornost byla zaměřena na častější a intenzivnější vývoz odpadkových košů a sezónní úklid ve všech parcích včetně víkendových úklidů. Neustále se potýkáme s relativně malým objemem odpadkových košů. Řeší se možná postupná náhrada za jiný schválený typ odpadkového koše. Pokračovaly také další úpravy okolí oranžerie. Schodiště bylo rekonstruováno a výrazně rozšířeno, žulové schodnice byly vyměněny. V letní čítárně se prováděly terénní úpravy. Došlo k výměně mobiliáře a instalaci nových lehátek a křesel z produkce firmy Egoe.

V parčíku pod Dómem proběhla obnova komunikace MZK, šterková vrstva byla doplněna a zhutněna. Podobným způsobem, ale použitím rozdílného materiálu pokračovala revitalizace komunikací MZK v Bezručových sadech.

V srpnu 2024 byla zahájena na základě smlouvy o dílo stavební akce nazvaná „Smetanovy sady - dětské hřiště“. Stavební práce zahrnovaly kompletní opravu tří dřevěných sedacích zídek a opravu dřevěného chodníku (mola). Po odstranění původních dřevěných obkladů sedacích zídek došlo k ošetření kovových konstrukcí a novému obložení deskami ze sibiřského modřínu ošetřeného kvalitní lazurou. U dřevěného chod-

níku bylo také nutné vyměnit veškeré dřevěné části. Teracová prkna ze sibiřského modřínu s kvalitní povrchovou úpravou nahradila původní desky. Nad rámeček smlouvy se ještě opravilo dřevěné pískoviště, které bezprostředně navazuje na boční část dřevěného mola. V listopadu došlo k předání díla.

V rámci smlouvy o správě a provozování lokality tržiště se prováděl běžný pravidelný úklid areálu včetně odvozu odpadu, provozu veřejných WC a provozu parkovacího zařízení.

Z důvodů bezpečného provozování městské tržnice bylo nezbytné provést některé dílčí činnosti. Jednalo se o:

- opravy plošné dlažby v havarijním technickém stavu. Oprava, která se řešila průběžně po částech, spočívala v odstranění původní dlažby a pokládce nové.
- stavební úpravy elektrických rozvaděčů a šachet pitné vody včetně opravy plošné dlažby v nejbližším okolí.
- úpravy veřejných WC, které zamezují poškozování vnitřního vybavení a plýtvání energiemi.

V zimním období (od listopadu do března) byla na základě smlouvy s Technickými službami města Olomouce, a.s. byla prováděna zimní údržba autobusových zastávek MHD a IDOS, vybraných chodníků, mostů a lávek v Olomouci. Po dohodě došlo od listopadu 2024 k navýšení rozsahu zimní údržby. Aktuálně se provádělo odstraňování sněhu, případně zajišťování posypu inertním materiálem u celkem 273 zastávek,

32 004 m² chodníků a 3 507 m² mostů a lávek, zejména v lokalitách Bělidla, Hodolany, Holice, Nová Ulice, Povel, Neředín, Hejčín, Nedvězí, Topolany, Droždín, Sv. Kopeček, Lošov a Radíkov.

Dlouhodobá spolupráce se základními a mateřskými školami pokračovala i v tomto roce. Byla rozšířena o spolupráci s MŠ Zeyerova. V areálech MŠ kpt. Nálepky a Na Bystřičce byly provedeny stavební úpravy podkrovní místnosti, opravy kovového zábradlí, opravy mobiliáře a herních prvků. V areálu MŠ Zeyerova se instalovaly nové herní prvky včetně dopadových ploch. Byly postaveny dva dřevěné altánky na zpevněné ploše, jeden jako environmentální učebna, druhý jako sklad nářadí.

Technické oddělení zajišťuje na základě Smlouvy o zajištění péče o městskou zeleň ve znění pozdějších dodatků zprovoznění a roční běžnou údržbu automatického závlahového systému na Dolním náměstí.

Na základě pachtovní smlouvy se Statutárním městem Olomouc užívá celoročně Výstaviště Flora parkoviště pro osobní vozidla v blízkosti ulice Poupětova. Provoz a údržbu parkoviště řeší technické oddělení.

Průběžně se řešila údržba a oprava vozového a strojového parku. Jednalo se zejména o opravy malotraktorů, nakladačů a některých vozidel. Technické oddělení provozního úseku průběžně zabezpečuje také vnitropodnikové služby na základě požadavků obchodního úseku a zahradnického oddělení.

Výsledky hospodaření technického oddělení (v TCZK)

Technické oddělení	2 021	2 022	2023	2024
provozní náklady	13 012	14 307	21 440	22 212
odpisy	1 003	1 085	1 115	1 162
vnitropodnikové náklady	20	122	32	49
Náklady celkem	14 035	15 514	22 587	23 423
provozní výnosy	18 124	20 236	25 790	26 993
vnitropodnikové výnosy	610	1 007	901	1 245
Výnosy celkem	18 734	21 243	26 691	28 238
HV bez režii	4 699	5 729	4 104	4 815
režie částka	-2 194	-2 000	-2 777	-2 935
HV včetně režii	2 505	3 729	1 327	1 880

Investice v roce 2024

V rámci plánovaných investic roku 2024 se pokračovalo v revitalizaci gastrocentra mezi pavilony „A“ a „E“, kde proběhla obnova mlatového povrchu (Parkdekor).

Pokračovalo se také v rekonstrukci administrativní budovy (velký dvůr). V 1. NP se dokončovala rekonstrukce kancelářských prostor, v přízemí se řešila nová vestavba veřejných WC pro návštěvníky skleníkového areálu. Nezbytné bylo zhotovení nové přípojky kanalizace.

Ve správní budově na chodbách a v kanceláři pavilonu „A“ se instalovaly klimatizační jednotky. Projekčně se také řeší posílení vzduchotechniky a chlazení v pavilonu „A“.

V areálu rozária byly započaty stavební práce na rekonstrukci objektu č. 13. Objekt se kompletně

vyklidil, proběhly bourací práce stávajících přiček a dřevěných výplní, řešily se výkopové práce a hydroizolace.

Na základě výběrového řízení zpracovávala firma Masák & partner s.r.o. projektovou dokumentaci „Revitalizace skleníkového areálu“. Byla dokončena projektová dokumentace šaten na velkém dvoře. Také pokračoval projekt hospodaření s dešťovou vodou v areálu podáním na SFŽP.

Velká pozornost se věnovala také pravidelné obnově strojového a vozového parku. Byl pořízen nový vysokozdvizný vozík Hyster, osobní automobil Fiat Dobló, nákladní automobil Multicar M27 a travní sekačka Iseki.

V roce 2024 bylo proinvestováno celkem 13 876 319 CZK.



4.2 Hospodářská činnost - obchodní úsek

Výstavnický úsek Výstaviště Flora Olomouc zajišťoval v roce 2024 odbornou přípravu, produkční realizaci a provozní zajištění všech vlastních výstavních a doprovodných akcí pořádaných ve výstavním areálu i mimo něj. Hlavní činnost byla tradičně zaměřena na koncepci a organizaci květinových a zahradnických výstav, tematických veletrhů a prezentačních projektů, které dlouhodobě tvoří páteř výstavnického kalendáře a profilují značku Flora Olomouc v celonárodním kontextu.

V průběhu roku 2024 byl areál Výstaviště Flora Olomouc opětovně využíván k realizaci širokého spektra akcí organizovaných externími subjekty, partnerskými organizacemi a dlouhodobými nájemci. Mezi významné akce s opakující se periodicitou lze zařadit stavební a technický veletrh STAVOTECH, pravidelnou chovatelskou burzu Aquatera, krajskou výstavu psů všech plemen Florinka, Komunální veletrh, divadelní přehlídku Moravské divadelní léto a další projekty s různorodým tematickým zaměřením.

Ve druhém pololetí kalendářního roku Výstaviště hostilo mimo jiné i mezinárodní výstavu psů FLORACANIS, Mezinárodní výstavu koček, regionální i celostátní kolo soutěže Babička roku, festival Tattoo Expo Haná, 23. ročník mezinárodní včelařské konference a výstavy zlepšovatelů a vynálezců a řadu koncertů z oblasti populární hudby i vážné hudby, které přispěly k diversifikaci kulturní nabídky statutárního města Olomouc.

Tradiční květinová instalace Arionovy kašny v měsíci srpnu nadále posilovala vizuální identitu města Olomouce coby metropole květin. Vánoční výzdoba historické radnice a jejího bezprostředního okolí byla realizována interním floristickým týmem výstaviště s důrazem na estetiku, kompoziční jednotu a kulturní kontinuitu. Obchodní úsek (OÚ) zajišťoval v roce 2024 komplexní spektrum služeb i mimo areál Smetanových sadů a výstaviště – a to zejména prostřednictvím pronájmu fundusu, poskytování audiovizuální techniky, a v neposlední řadě také realizací květinových aranžmá do interiérových i exteriérových prostor dle individuálních požadavků zadavatelů.

Významný podíl v portfoliu zakázek obchodního úseku i v roce 2024 nadále představovala realizace svatebních obřadů v prostorách rozária, skleníků a hudebního altánu ve Smetanových sadech. Tyto služby zahrnovaly zejména komplexní floristické zajištění a technickoprovodní podporu jednotlivých ceremoniálů.

V průběhu kalendářního roku 2024 zaznamenalo Výstaviště Flora Olomouc výrazný návštěvní zájem napříč všemi realizovanými a hostovanými akcemi. Na výstavní, kulturní, odborné i společenské akce pořádané jak přímo organizací, tak ve spolupráci s externími partnery a nájemci, zavítalo v souhrnu přibližně půl milionu návštěvníků.

V pavilonech a venkovních prostorách se uskutečnilo 185 akcí. Tento údaj dokládá nejen stabilní zájem veřejnosti o tradiční výstavní program, ale rovněž posilující postavení výstaviště jako regionálního centra společenského dění s celoročním provozem a širokým tematickým záběrem.

Městská tržnice

Již třetím rokem spravuje Výstaviště Flora Olomouc, a.s. areál olomoucké městské tržnice, kde probíhají zahradnické a řemeslné trhy. Správa byla zahájena úpravou areálu, tvorbou zázemí, systému prodeje a vymezením podmínek prodeje. V následujících letech vylepšování areálu pokračovalo: byl zde umístěn stojan na kola, instalován mincovník na WC a zprovozněno WC pro handicapované, dokončena pokládka žulové dlažby u parkoviště, zprovozněny přípojky vody a elektrické energie na volné ploše tržnice. Trhový prodej probíhal celoročně: v zimních měsících o sobotách nabízeli své zboží a výrobky lokální a regionální pěstitelé a výrobci především z pojízdnych prodejen – mléčné výrobky, uzeniny, maso, chléb a pečivo, doplněné nabídkou konzervované a uskladněné zeleniny a ovoce (mošty, džemy, sirupy, kimči, čalamády, paštiky apod). Od března se rozšířil počet prodejců a nabídka se rozrostla o zeleninové a květinové přísady a sazenice (košťáloviny a saláty pro rychlení, primulky a macešky, později jahody, bylinky, rajčata), později přibyla sezónní zelenina a ovoce, řezané květiny, sladké i slané pečivo. Celoročně je zelinářský sortiment doplněn o nabídku medu a vajčinek, od března do

konce roku pak o tematickou nabídku řemeslných/zahradnických produktů, např. dekorace, aranže či vazby při příležitosti Velikonoc, Vánoc, dušiček, adventu či Dne matek. Prodej probíhal v případě příznivého počasí denně kromě neděle, trhy se konaly každou středu a sobotu vždy od 7 do 12 hodin. Od dubna do listopadu proběhlo i deset tematicky zaměřených sobotních Selských trhů s doprovodným programem. Plocha tržnice byla využita i k dalším akcím, např. multižánrový festival, africké trhy, prezentace burgerů či elektromobilů, nebo jarní a podzimní lunapark či Vánoční tržnice koncem roku.

Sobotní Selské trhy probíhaly od ledna do prosince s důrazem na sezonní trhy v období duben-listopad, kdy byly zorganizovány tematické trhy s širší nabídkou sortimentu a s doprovodným programem.

Informační kanály, Facebook a nově i Instagram „Olomoucká tržnice“, jsou aktivně využívány pro upoutávky a aktuální informace o nabídce a dění na Olomoucké tržnici. Počet sledujících postupně narůstá, stejně jako počty zákazníků vyhledávajících lokální a regionální výpěstky a řemeslné zboží. Rozvíjí se i spolupráce s organizacemi poskytujícími sociální služby, které rády využívají možnosti své prezentace a prodeje výrobků svých klientů.

Plesová sezóna roku 2024

potvrdila význam Výstaviště Flora Olomouc jako tradičního centra společenského dění v regionu. V období od ledna do března se v prostorách výstavního areálu uskutečnila řada plesů různého zaměření, od reprezentačních a maturitních plesů po akce profesních sdružení a kulturních institucí.

Prostory výstaviště nabídly pořadatelům variabilní a technicky dobře vybavené zázemí, které umožnilo realizaci společenských událostí pro stovky účastníků. Z hlediska ekonomického i návštěvnického lze plesovou sezónu považovat za stabilní součást mimo výstavních aktivit s pozitivním přínosem pro celkový provoz areálu.

For Model 22. – 23. března

Interaktivní výstavu For Model 2024 zaměřenou na modelářství, sběratelství, digitální technologie, stavebnice a hry navštívilo přes 14 tisíc návštěvníků. Výstavu For Model lze hodnotit jednoznačně jako stabilní a mimořádně úspěšnou akci. Zvyšuje svoji úroveň a návštěvníkům nabízí další nové expozice.

Letos se do realizace expozice zahradní železnice zapojili pracovníci Výstaviště Flora Olomouc, a.s. a tato expozice sklídila u návštěvníků mimořádný úspěch. V exteriéru i interiéru pavilonu A byly instalovány skutečné funkční objekty – jeřáby, vojenské nákladní vozy, plachetnice, ultralighty, které nabídlly unikátní možnost návštěvníkům porovnat měřítka týž funkčních modelů. Olomoucká výstava For Model je svojí koncepcí jedinečná. Bezchybně fungoval online prodej vstupenek po celou dobu výstavy, netvořily se fronty a výstavní prostor byl plynule průchozí.

S provozovateli hracích zón jsme dojednali časové limity využití herních zón, aby se v nich vystřídal co nejvíce dětí. Interiérové i exteriérové gastrozóny byly sestaveny tak, aby sortimentem vyhovovaly především dětem, rodičům a prarodičům. Prodejní sortiment byl zaměřen výlučně na modelářské a herní produkty s akcentem na současné trendy (stavebnice COBI, logické hry, hlavolamy). Součástí expozic byly modelářské dílny a prostory pro interaktivní vyžití. Celkem bylo na výstavě přihlášeno 126 vystavovatelů včetně klubů, které byly zastoupeny početnými skupinami jednotlivých členů, 54 prodejců, z toho 25 se sortimentem občerstvení.

U příležitosti konání 22. ročníku výstavy For Model vyjela v sobotu 23. března z depozitáře Českých drah historická souprava legendárního motoráčku Hurvínek. Milovníci železnice tak měli jedinečnou příležitost se na výstavu dopravit stylově a v duchu železniční nostalgie, jízdu zvláštním vlakem, který po celý den jezdil na trase mezi olomouckým nádražím a městskou částí Řepčín.

Výstava Flora Olomouc 18. – 21. dubna

Tradiční jarní výstava letos nesla podtitul "Galaxie květin" a připomněla 66. výročí olomouckých květinových a zahradnických výstav. Expozici navrhl a realizoval florista Jan Milt. Celé hlavní expoziční dominyvaly elipsy, z nichž každá měla jinou funkci a odlišnou barevnost květin. I v letošním roce jsme kladli důraz na ekologii a udržitelnost, naprostá většina řezaných květin byla vkládána do skleněných lahví, které se v expoziční objevil již minulý rok. Dekorativní černá aranžovací hmota se využila pouze ve fotostěně, kde to nebylo možno jinak řešit.

Expozice na galerii v pavilonu A byly napůl výstavní a napůl prodejní. Z těch výstavních je možné zmínit kupříkladu masožravé rostliny paní Aubrechtové či polskou květinovou burzu Synergia. Z prodejních pak firmu Plastia, která nejen představila své výrobky v expoziční, ale i jejich funkčnost při prezentaci na podiu. Byly zde umístěny také dvě soutěžní expoziční středních škol.

Na terase pavilonu A vznikla edukační a relaxační zóna. Nadace partnerství zde měla posterovou výstavu o významných stromech, dobrovolníci z Univerzity Palackého pomáhali dětem určovat známé i méně známé bylinky a tvořit hmyzí domečky.

Svaz květinářů a floristů přinesl do pavilonu A/B aktuální trendy ve floristice, ukázal barvu roku a představil české floristické i květinářské firmy. Mimo jiné zde proběhlo hlasování o nejhezčí kytici ke Dni matek, které tvořili profesionálové i laici z celé republiky.

Pavilon A/C byl věnován prezentaci Českého zahrádkářského svazu, kteří zde představili expoziční s názvem „Emoce“, a deseti středním zahradnickým a uměleckým školám. Ty změřily své síly v soutěži o nejlepší pojetí jejich kóje.

Do floristické soutěže Pohár Flory Olomouc se přihlásilo 22 soutěžících ve třech kategoriích (junior 14, profesionál 7, hobby 1) a ve dvou disciplínách – kytice a květinová korunka. Pohár Flory Olomouc se konal ve spolupráci se Svazem květinářů a floristů.

Jarní zahradnické trhy 25. – 28. dubna

V rámci doprovodného programu výstavní akce Flora Olomouc 2024 se v areálu Výstaviště Flora Olomouc a přilehlých částech Smetanových sadů uskutečnily tradiční Jarní zahradnické trhy. Tyto trhy, které představují dlouhodobě etablovanou a veřejností vysoce preferovanou součást výstavy, probíhaly po celou dobu konání výstavy.

Návštěvníkům byl zprostředkován rozsáhlý sortiment zahradnického materiálu a produktů pro okrasné i užitkové zahradnictví, včetně sazenic, květin, okrasných i ovocných dřevin, substrátů, zahradnických potřeb, dekorativních prvků a souvisejících produktů. Na trzích participovalo více než 300 subjektů – pěstitelů, zahradníků, výrobců, rukodělných tvůrců a drobných podnikatelů z celé České republiky i ze zahraničí.

Na jarních zahradnických trzích byla zajištěna rovněž pestrá a návštěvnícky atraktivní gastronomická sekce. Ta byla koncipována s důrazem na podporu regionálních producentů a prezentaci tradiční i moderní kuchyně s důrazem na sezónnost a kvalitu surovin. Návštěvníkům byla nabídnuta široká škála občerstvení zahrnující jak klasická řemeslná jídla, tak pokrmy inspirované aktuálními gastronomickými trendy.

Součástí gastronomie byly rovněž stánky s regionálními potravinami a nápoji, které doplnily sortiment zahradnických produktů o gurmánský rozměr a poskytly návštěvníkům možnost ochutnávky i nákupu lokálních specialit. Celkově tak gastronomická zóna významně přispěla ke komfortu návštěvníků a umocnila zážitek z celé akce.

Akce plnila rovněž významnou funkci podpory regionální ekonomiky a drobného podnikání v oblasti zahradnické produkce a zpracování. Vysoký zájem široké veřejnosti potvrdil nejen trvalou oblibu této formy přímého prodeje, ale také rostoucí poptávku po kvalitních domácích i inovativních zahradnických produktech.

Jarní zahradnické trhy se tak opětovně staly nedílnou součástí výstavního programu a významně přispěly k celkové návštěvnícky atraktivitě jarní etapy výstavy Flora Olomouc.

Vyznání růžím 8. – 9. června

Rodinný festival se jako již tradičně odehrál mezi tisíci rozkvetlými růžemi. Celý plenér rozária byl rozdělen do pěti tematických zón – garden, sport, art, food a beauty. V garden zóně si mohli návštěvníci zakoupit balkonové květiny a bylinky či si vyzkoušet vytvořit vypichovaný květináč. Sport zónu obstarali animátoři Svišťů v pohybu a Akademik sport centra Olomouc s různými pohybovými hrami. V art zóně si návštěvníci mohli vyzkoušet tvorbu grafity či se podívat na práci tatérů, kteří přímo během festivalu tetovali své modely. V beauty zóně si mohli návštěvníci zakoupit vše od růžové kosmetiky až po ručně malované šperky. Nemohlo chybět ani kvalitní občerstvení a nápoje ve food zóně.

Součástí doprovodného programu byly již tradičně floristické show, novinkou však byla show kuchařská, kdy paní Hrušková na podiu vytvořila chutné zdravé pokrmy z jedlých květů. O nedělní program se postarala Charita dětem, která přizvala pestrou škálu umělců. Samozřejmostí potom byly komentované prohlídky rozária, kterých se zhostil i vedoucí areálu.

Moravia Sport Expo 14. - 15. června

Ve dnech 14. a 15. června 2024 se na Výstavišti Flora Olomouc uskutečnil veletrh sportovních klubů, sportovních potřeb a vybavení Moravia Sport Expo, který byl součástí doprovodného programu olomouckého půlmaratonu 1/2Maraton Olomouc.

Akce byla zaměřena na podporu sportovních aktivit a zdravého životního stylu napříč všemi věkovými kategoriemi, zejména pak mezi dětmi a mládeží. Veletrh nabídl návštěvníkům širokou škálu prezentací desítek sportovních klubů, organizací a firem specializujících se na sportovní činnost, výběr vhodného sportovního vybavení a sportovní výživy.

Součástí programu byla možnost aktivního zapojení návštěvníků, kteří si mohli jednotlivé sporty osobně vyzkoušet a konzultovat své sportovní preference s odborníky.

Významným prvkem letošního ročníku byla účast přibližně 1 000 dětí z olomouckých základních a mateřských škol. Pro děti byla připravena Sportovní stezka a workshopy s tanečním

klubem Olymp Olomouc, které jim umožnily aktivní formou získat nové pohybové dovednosti a podpořily jejich zájem o pravidelné sportování.

Veletrh Moravia Sport Expo tak významně přispěl k propagaci sportu, pohybových aktivit a zdravého životního stylu mezi obyvateli města Olomouce i širší veřejností.

Výzdoba Arionovy kašny 23. srpna – 16. září

Výzdoba Arionovy kašny se tentokrát nesla v duchu baroka. Floristky z Výstaviště Flora vytvořily tři obměny takzvané Hoghartovy křivky, která byla dominantním prvkem v barokní floristice. Kašna se co týden barevně měnila. Při prvotní realizaci byla v bílo-žluté kombinaci, při první obměně dostala růžovo-fialovou podobu a při poslední obměně vzdala hold barvám vlajky Evropské unie tedy modro-žluté.

Internationale Gartenbaumesse Tulln**29. srpna – 2. září**

Spolupráce na realizaci expozice na mezinárodní zahradnické výstavě v Tullnu. V roce 2024 se Výstaviště Flora Olomouc podílelo technicko-realizační spoluprací na výstavbě v rámci prestižní mezinárodní zahradnické výstavy Internationale Gartenbaumesse Tulln v Rakousku. Tato mise byla realizována na základě partnerské spolupráce s hlavním pořadatelem.

Významnou roli při samotné instalaci sehráli pracovníci obchodního a technického úseku Výstaviště Flora Olomouc, kteří zajistili stavební a montážní podporu v místě konání. Jejich odborné znalosti a praktické zkušenosti umožnily bezproblémovou realizaci výstavních prvků a přispěly k hladkému průběhu celé akce.

Účast na podobných mezinárodních výstavách v roli technického partnera představuje důležitý rozměr odborného působení Výstaviště Flora Olomouc v zahraničí a potvrzuje vysoký standard poskytovaných služeb v oblasti výstavnictví.

Flora Olomouc-Hortikomplex 3. – 6. října

Expozici věnovanou prvotřídním tuzemským výpěstkům ovoce zeleniny a květin vytvořila renomovaná floristka Klára Franc Vavříková. Výstava nesla podtitul „...s rodokmenem“ a odkazovala na jasně dohledatelný původ české produkce. Celé expoziční dominovala panna v nadživotní velikosti jménem Natura. Díky Ovocnářské unii Moravy a Slezska a Zelinářské unii Čech a Moravy mohli návštěvníci obdivovat ovoce a zeleninu nejrůznějších druhů a odrůd od tuzemských pěstitelů. Vzhledem k mnoha nepříznivým faktorům, které celý rok provázely, bylo v expoziční výjimečně vícero zeleniny než ovoce. Na výstavě tak byly k vidění nejen krásné výstavní plody, ale také poškozené exempláře označené cedulkami „poškozeno mrazem“. Tento přístup přispěl k autentičnosti výstavy, což návštěvníci ocenili, zejména s ohledem na zvýšený důraz na prezentaci výrobků z ovoce a zeleniny. Expozice rostlin označených známkou kvality Česká květina výpěstky a výrobky doplnila o hrnkované květiny s jasně českým původem, nebylo tak potřeba použít řezané květiny.

Letošní výstava Hortikomplexu kladla značný důraz nejen na tradiční zemědělské a zahradnické expozice, ale také na prezentaci výsledků výzkumných ústavů (celkem se jich účastnilo 9) a moderních technologií v oblasti zemědělské produkce. V rámci expozice byly představeny nové metody a technologie zaměřené na udržitelné hospodaření a optimalizaci výnosů. Zvláštní pozornost byla věnována inovacím v oblasti skleníkové produkce, kde návštěvníci měli možnost seznámit se s robotickými systémy, jako byl monitorovací skleníkový robot Fravebot. Rovněž byl prezentován aquaponický systém společnosti Flenexa, který propojuje chov ryb s pěstováním rostlin a představuje ekologicky šetrnou alternativu tradičních zemědělských postupů. Tyto technologie byly doplněny odbornými ukázkami a informacemi z výzkumných ústavů, které zkoumají udržitelné a efektivní způsoby produkce potravin v měnících se klimatických podmínkách. Výstava se tak zaměřila nejen na prezentaci estetické stránky zemědělství, ale i na podporu aplikovaného výzkumu a nových technologií, které mají potenciál přinést průlomové změny v produkci potravin a rostlin.

Na galerii pavilonu A se prezentoval Svaz květinářů a floristů České republiky a také Asociace soukromého zemědělství.

Na terase pavilonu A již tradičně proběhly Dny moravských vín, během kterých mohli návštěvníci ochutnat lahodné víno z místní moravské produkce.

Pavilon A/B ztvárnil Český zahrádkářský svaz s expozicemi zemských sdružení nesoucí podtitul „Cesta kolem světa, aneb zahrádkáři osídlují Zem“.

Festival gastronomie a nápojů OLIMA 3. – 6. října

Festival gastronomie a nápojů OLIMA zaznamenal v roce 2024 kvantitativní i kvalitativní expanzi v rámci výstavního areálu Výstaviště Flora Olomouc. Prodejci regionálních potravin byli dislokováni do části galerie pavilonu A a do pavilonu A/C. Prezentace certifikovaných výrobků oceněných značkami Regionální potravina a Klasa, realizovaná pod patronací Agrární komory České republiky a Státního zemědělského intervenčního fondu (SZIF), probíhala v pavilonu E.

Soutěžní aktivity OLIMA CUP a Moravský cukrářský šampionát byly v letošním roce relokovány do rozlehlějších prostor pavilonu G. Ve čtvrtek a pátek zde probíhala soutěž juniorských týmů zaměřená na přípravu čtyř porcí moderního teplého pokrmu s přílohami, a to v limitovaném časovém horizontu 45 minut. Soutěžního klání se zúčastnilo 10 týmů. Výjimečnost soutěže OLIMA CUP spočívá v existenci kategorie Kadet, určené žákům a studentům do 17 let, kteří měli možnost realizovat svůj pokrm zvolené suroviny před odbornou hodnotící komisí i širokou veřejností.

Moravský cukrářský šampionát v roce 2024 akumuloval 95 soutěžících ve 10 kategoriích. Šestý ročník této prestižní soutěže se etabloval jako významná přehlídka cukrářského umění, a to jak z hlediska estetické úrovně exponátů, tak z hlediska rekordní účasti soutěžících.

Novým prvkem programu OLIMA 2024 byly kuchařské exhibice realizované na hlavním podiu výstaviště, a to v podání Markéty Hrubéšové, Romana Pauluse a Petra Buia, kteří návštěvníkům prezentovaly moderní gastronomické trendy a inovativní kulinářské techniky.

Tradiční součástí festivalu zůstaly soutěže Flora Mošt a Flora Džem, které již několik let tvoří integrální součást programu OLIMA Olomouc. V roce 2024 byl v rámci Flora Džemu zaznamenán rekordní počet 58 vzorků džemových produktů, jež byly předloženy k odborné evaluaci. Do soutěže Flora Mošt to bylo 45 vzorků.

Spolek PELERO CZ, sdružující producenty léčivých, aromatických a kořeninových rostlin, realizoval v prostorách oranžerie výstaviště odpočinkovou zónu zaměřenou na popularizaci tradičních znalostí o pěstování a využívání těchto rostlin. Návštěvníkům byla nabídnuta široká paleta produktů, včetně bylin, kořeních směsí a přírodních přípravků prezentovaných osmi členy sdružení. Součástí expozice byla rovněž odborná poradna zaměřená na agronomii a technologii zpracování.

Flora KOŠT 3. – 6. října

Do 21. ročníku tradiční soutěžní přehlídky Grand Prix ovocných destilátů Flora KOŠT, který je součástí podzimní výstavy Flora Olomouc – Hortikomplex a na ní probíhajícím gastro festivalu OLIMA, bylo zasláno 331 vzorků. Toto úctyhodné číslo svědčí nejen o oblíbenosti soutěže, ale je rovněž známkou jejího postavení mezi soutěžemi podobného charakteru.

Nejpočetněji byly zastoupeny slivovice, následovaly pálenky z jablek, hrušek, ostatních druhů slivoní a jejich směsí, třešní a meruněk. Početné zastoupení měly také ostatní ovocné druhy destilátů a likéry. Raritou byl vzorek archivní pětadvacetileté slivovice, ročník 1999. Úroveň destilátů hodnotilo téměř 60 degustátorů ve 13 komisích, složených z odborníků ze Zahradnické fakulty v Lednici, Unie destilátérů, Státní zemědělské a potravinářské inspekce a dalších odborníků na ovocné destiláty, pod vedením prof. Josefa Balíka ze Zahradnické fakulty v Lednici. Absolutním šampionem Flora koštu 2024 se stala hruškovice, ročník 2022.



Podzimní zahradnické trhy 3. – 6. října

Součástí podzimní etapy výstavy Flora Olomouc 2024 byly i tradiční Podzimní zahradnické trhy, které představují každoročně významnou součást podzimního programu výstaviště a současně stabilní platformu pro přímý prodej, prezentaci produktů a navazování kontaktů mezi pěstitelskou veřejností, odborníky i širokým spektrem návštěvníků. Trhy probíhaly na volných výstavních plochách a v přílehlých pavilonech, kde se soustředili vystavovatelé z řad pěstitelů, zahradnických firem, výrobců nářadí, potřeb pro zahrádkáře i drobných řemeslníků a výrobců regionálních produktů.

Návštěvníci mohli vybírat z bohatého sortimentu ovocných a okrasných dřevin, cibulovin, trvalek, chryzantém, bylinek, podzimních květin, ale také z nabídky zahradního nářadí, dekorativních předmětů a potřeb pro podzimní péči o zahradu. Významný prostor byl věnován nabídce lokálních a regionálních pěstitelů producentů, čímž trhy podpořily krátké distribuční řetězce, udržitelnost a propagaci tradičních pěstitelských hodnot. Důraz byl kladen na přímou komunikaci mezi odborníky a návštěvníky, možnost konzultací a získání odborných rad přímo od vystavovatelů.

V rámci trhů byl rovněž rozšířen gastronomický segment, jenž návštěvníkům nabídl regionální a farmářské potraviny, mošty, džemy, uzeniny, pečivo, med a další produkty od lokálních výrobců. Tento segment významně přispěl k atraktivnější akci a rozšíření tematického záběru směrem k tradičním hodnotám českého venkova.

Podzimní zahradnické trhy potvrdily svou pozici nejen jako komerčně úspěšná část podzimní etapy, ale především jako důležitý nástroj podpory domácí zahradnické produkce a kultivace vztahu veřejnosti k péči o zeleň a životní prostředí.

Dýňodlabání 3. října

Na venkovním pódiu Samba se letos uskutečnil již 9. ročník soutěže Dýňodlabání. Tradiční soutěž ve vydlabávání, vyřezávání a malování na tykve pro žáky základních škol z Olomouckého kraje je již nedílnou součástí podzimní výstavy Flora Olomouc – Hortikomplex.

Soutěže se zúčastnilo 64 dvojic ze 13 základních škol Olomouckého kraje. Většina škol si tykve vypěstovala sama ze semínek, které věnoval partner soutěže – společnost SEMO Smržice.

Odborná porota vybrala nejzajímavější soutěžní exponáty, které následně ocenila na pódiu. Jejich autoři obdrželi diplomy a dárkové balíčky od partnerů soutěže. Všechny soutěžní výtvoři si návštěvníci mohli prohlédnout v pavilonu H.

Rozkvetlé památky 3. – 13. října

V rámci projektu Rozkvetlé památky, který je zaměřen na propojení kulturního dědictví s moderními formami floristické tvorby, byly v roce 2024 realizovány květinové instalace ve třech významných sakrálních stavbách statutárního města Olomouce. Konkrétně šlo o Červený kostel, jehož floristickou úpravu koncipoval renomovaný slovenský designér Róbert Bartolen, Husův sbor, kde autorkou květinové výzdoby byla floristka Viola Zeithamlová, a Sarkandrovu kapli, v níž návrh a realizaci zajistil Matěj Tesárek za technicko-logistické podpory Zdeňka Kupilíka.

Po dobu deseti dnů byly uvedené památky transformovány do podoby efemérních expozic, kdy došlo k citlivému zasazení floristických kompozic do architektonického rámce jednotlivých objektů. Instalace byly veřejnosti přístupné v rámci standardních otevíracích hodin i speciálních komentovaných prohlídek s autory, jejichž odborný výklad přispěl ke zvýšení vnímání floristické tvorby jako svébytné umělecké disciplíny. Projekt zaznamenal mimořádný ohlas jak u odborné, tak u laické veřejnosti. Komentované prohlídky a individuální návštěvy zaznamenaly vysokou účast. Zvláštní pozornost si zaslouží floristická performance Róberta Bartolena v Červeném kostele, jež byla vrcholem celého programu a představila reprezentativní průřez současnými trendy a inovativními přístupy v evropském floristickém designu.

Projekt Rozkvetlé památky byl medializován prostřednictvím tištěných i digitálních médií a stal se významným nástrojem propagace kulturního i floristického dědictví Olomouce na regionální i nadregionální úrovni.

Svět kostek 19. – 20. října

Realizace výstavy Svět kostek 2024 byla zcela v režii realizačního týmu Výstaviště Flora Olomouc. Úkolem realizačního týmu Výstaviště Flora Olomouc byla kompletní příprava výstavy, stavba expozic, zajištění pořadatelské, technické, propagační a obchodní části výstavy. Výstavy Svět kostek Olomouc 2024 se zúčastnilo celkem 66 vystavovatelů z 6 evropských zemí – Česka, Slovenska, Nizozemí, Polska, Rakouska, Maďarska. Prodejní sekce nabídla licencované Lego produkty (stavebnice, náhradních Lego dílky, figurky a bižuterii z Lega).

Letošní ročník nabídl mj. dvě mimořádné expozice od zahraničních vystavovatelů – GBC kuličkodráhu nizozemských tvůrců legostaveb zapsanou v Guinnessově knize rekordů a obří Bradavický hrad Harryho Pottera od slovenského tvůrce. Tyto expozice dominovaly výstavě a byly zaslouženě lákadlem pro návštěvníky, kterých přišlo přes 17 tisíc. Výstava si udržela kvalitativní úroveň i u dalších expozic a posunula jednoznačně pomyslnou laťku výše.

Projekt výstavy reflektoval na tematické rozmístění expozic, hracích a prodejních zón, provzdušnil prostor pavilonu A a nabídl pohodové setrvání návštěvníků na výstavě i lepší průchodnost. Po celou dobu výstavy probíhala soutěž pro návštěvníky o Lego stavebnice. V herních zónách využily děti hromady kostek Lego a Lego DUPLO na hraní, v chill-out zóně byly na LED projekci promítány makrodetaily modelů prostřednictvím miniaturních kamer z úspěšných mezinárodních Lego expozic.

Olomouc Design Days.**Flowers – Mess – Photos 15. – 24. listopadu**

V rámci Olomouc design days, které se konaly po celý listopad na různých místech v Olomouci, VFO pořádalo v historické oranžerii floristické sympozium (15. – 16. 11.) a následnou výstavu (17. – 24. 11.) pod jménem Flowers – Mess – Photos. V rámci sympozia tři zahradnické školy – Střední zahradnická škola v Rajhradě, Střední zahradnická a technická škola v Litomyšli a Zahradnická fakulta Mendelovy univerzity – pod vedením floristy Róberta Bartolena vytvářeli florální objekty, jež následně studenti Střední odborné školy Litovel zachytili na fotografiích. Při vytváření děl byl kladen velký důraz na upcyklaci, většina technického materiálu pocházela ze sběrného dvora a rostlinná hmota ze Smetanových sadů.

Během výstavy návštěvníci mohli zhlédnout jak samotné florální objekty, tak projekci fotografií pořízených během sympozia.

Advent v Oranžerii 29. – 30. listopadu

Těsně před začátkem předvánočního času byly v historické oranžerii uspořádány tvůrčí workshopy, kde si návštěvníci mohli vytvořit adventní věnec, zimní věnec na dveře či vypichovaný svícen. Zkusit si též mohli vyrobit vitrážovou ozdobu na vánoční stromek. Během workshopu se mohli občerstvit v kavárně a s kávou či svařeným vínem posedět u praskajícího krbu.

Výsledky hospodaření obchodního úseku (v TCZK)

Obchodní úsek	2 021	2 022	2023	2024
provozní náklady	21 469	28 094	35 025	41 084
odpisy	2 900	2 753	5 581	6 133
vnitropodnikové náklady	1 056	1 520	1 838	2 103
Náklady celkem	25 425	32 267	42 444	49 320
provozní výnosy	26 671	37 964	47 805	58 403
vnitropodnikové výnosy	8	111	59	96
Výnosy celkem	26 679	38 075	47 864	58 499
HV bez režii	1 254	5 708	5 420	9 179
režie částka	-3 973	-4 404	- 5 217	-6 179
HV včetně režii	-2 719	1 304	203	3 000

5. Pracovníci a mzdy

Zaměstnanost

Vývoj zaměstnanosti	Kategorie zaměstnanců		
	THP	dělníci	celkem
Průměrný přepočtený stav			
2022	25,32	46,17	71,49
2023	25,78	46,67	72,45
2024	26,58	47,97	74,55

Vývoj mezd	Kategorie zaměstnanců		
	THP	dělníci	celkem
Průměrná měsíční mzda (Kč)			
2022	34 920	22 720	27 030
2023	42 085	26 571	32 111
2024	48 902	32 273	38 210

Dosažená průměrná mzda činila v roce 2024 38 210 Kč, tj. o 6 099 Kč více než v roce 2023.

Péče o zaměstnance

vnitropodniková směrnice upravuje benefity pro zaměstnance, a to především:

- prodloužení dovolené o 1 týden všem zaměstnancům v souladu s § 213, odst. 1 ZP
- vyplacení odměn při dosáhnutí životního jubilea a při odchodu do důchodu
- na žádost zaměstnance zaměstnavatel poskytuje příspěvek na penzijní nebo životní pojištění ve výši 5 % ze mzdy dle základního mzdového výměru měsíčně
- na žádost zaměstnance zaměstnavatel poskytuje bezúročnou půjčku zaměstnanci, který se dostal do tíživé životní situace, v maximální výši 30 000 Kč
- zaměstnavatel zajišťuje zaměstnancům stravenkový paušál
- zaměstnanci mohou využít možnosti volných vstupů na akce společnosti i spřátelených společností
- zaměstnavatel na žádost zaměstnance hradí očkování proti žloutence a klíšťové encefalitidě



6. Hospodářské výsledky společnosti

6.1 Výklad k uplynulému vývoji podnikání a k finanční situaci společnosti

Rok 2024 vnímáme jako rok další stabilizace a rozvoje

- Zrealizovali jsme veškeré naplánované akce. Deset v naší produkci a bezmála 170 hostujících. Realizovány byly další nové i neplánované akce probíhající v našem areálu. Celkový počet návštěvníků celého spravovaného areálů historických parků vč. skleníků, botanické zahrady a rozária vzrostl.

- Rozšiřujeme služby poskytované SMOI nejen v rámci smluv o správě historických parků a veřejné zeleně, ale i realizací dalších zakázek zejména výsadbou zeleně a následnou péčí i realizací menších stavebních zakázek. Rozvíjíme také koncernovou spolupráci a to po několika liniích (zejména se společnostmi TSMO, Správa nemovitostí a Aquapark Olomouc, ale i některými mateřskými školami).

- Třetím rokem jsme provozovali správcovství městské tržnice. Kromě údržby a správy prostoru jsme zrealizovali i menší opravy a rekonstrukce. K navýšení tržeb přispělo zlepšení kvality služeb trhovcům, provoz parkoviště i realizace nepravidelných akcí. Dále byly prováděny květinové výzdoby v historickém centru města – písková socha a Arionova kašna, závěsné květináče na Dolním náměstí a květinové pyramidy na okraji památkové rezervace.

- Zásadní finanční podpora centrálních expozic výstav Flora Olomouc a Flora Olomouc – Hortikomplex od SMOI pomáhá realizovat tyto expozice na opravdu vysoké úrovni a umožňuje selektovat prodejce zahradnických trhů. V roce 2024 byla vnímána centrální expozice v pavilonu A v rámci jarní výstavy Flora Olomouc jako opravdu průlomová se začleněním floristických prvků v kontextu světových trendů.

- Olomoucký kraj významně podpořil oblíbenou a ojedinělou akci Rozkvetlé památky, také festival Vyznání růžím, přispěl i na doprovodný program jarní výstavy Flora Olomouc.

- Společnost se v roce 2024 soustředila na obnovu vozového parku a modernizaci mechanizace i výstavnického fundusu a dalších zařízení potřebných k realizaci výstav a eventů. Investovala zde nemalé finanční prostředky.

- V rámci investičních akcí se dokončil prostor tzv. gastrozóny (mezi pavilony A a E), a to vytvořením finálně funkčního povrchu. Dotvořil se také prostor kolem oranžerie (výsadby, mobiliář, ...) a soustředili jsme se na opravu mlatových cest zejména v Bezručových sadech a Parku pod Dómem. Ve sklenících se budovalo sociální zázemí pro návštěvníky.

- Pracovali jsme na projektových dokumentacích vytvoření hospodářského zázemí (deponie) ve Smetanových sadech a hlavně na projektové dokumentaci revitalizace skleníkového areálu. V následujících letech společnost počítá s rozsáhlejšími investičními akce v rámci areálu. Nebude jednoduché najít finanční prostředky na jejich realizace. Při jejich získávání se budeme snažit orientovat na dotační tituly.



Aktivity v oblasti výzkumu a vývoje

Společnost neprovádí výzkum a vývoj.

Nabytí vlastních akcií nebo vlastních podílů

Společnost v roce 2024 nenabyla žádné vlastní akcie a žádné vlastní akcie nemá.

Informace o podnikání v zahraničí

Společnost nemá pobočku ani jinou část společnosti v zahraničí. Aktivity v oblasti ochrany životního prostředí Samozřejmostí je řádné hospodaření s odpady, zejména v oblasti třídění plastu, papíru a skla. Používání chemických přípravků (herbicidů, pesticidů) proti plevelům a škůdcům minimalizujeme a nahrazujeme alternativními postupy, např. likvidace plevelu mechanickými kartáči nebo horkým vzduchem. Ve sklenících se důsledně využívá biologická ochrany rostlin. Ve větší míře zachytáváme dešťovou vodu a používáme ji hlavně pro zálivky ve sklenících a na některých vybraných záhonech (u oranžerie). V oblasti autodopravy provozujeme dva elektromobily a tři vozidla s pohonem na zemní plyn (CNG).

Informace požadované podle zvláštních předpisů


Společnost není povinna zveřejňovat podle zvláštních předpisů žádné další informace.



6.2 Rozvaha

ROZVAHA						
sestavěna v plném rozsahu						
k 31. prosinci 2024						
(v celých tisících Kč)						
			Název a sídlo účetní jednotky			
			Výstaviště Flora Olomouc, a.s.			
			Wolkerova 37/17			
			Olomouc			
			779 00			
Zpracováno v souladu s vyhláškou č. 500/2002 Sb., ve znění pozdějších předpisů.						
			Rok	Měsíc	IC	
			2024	12	258 48 526	
označ. a	AKTIVA b	řád. c	Běžné účetní období			Opravené minulé úč.období Netto 4
			Brutto 1	Korekce 2	Netto 3	
	AKTIVA CELKEM	001	339 271	123 381	215 890	215 706
B.	Stálá aktiva	003	307 566	123 317	184 249	181 536
B.I.	Dlouhodobý nehmotný majetek	004	2 216	2 100	115	159
B.I.2.	Ocenitelná práva	006	2 176	2 100	75	119
B.I.2.1.	Software	007	2 081	2 005	76	119
B.I.2.2.	Ostatní ocenitelná práva	008	95	95	0	0
B.I.5.	Poskytnuté zálohy na dlouhodobý nehmotný majetek a nedokončený dlouhodobý nehmotný majetek	011	40	0	40	40
B.I.5.2.	Nedokončený dlouhodobý nehmotný majetek	013	40	0	40	40
B.II.	Dlouhodobý hmotný majetek	014	305 350	121 217	184 133	181 377
B.II.1.	Pozemky a stavby	015	249 901	89 084	160 817	164 988
B.II.1.1.	Pozemky	016	38 434	0	38 434	39 435
B.II.1.2.	Stavby	017	211 467	89 084	122 383	125 553
B.II.2.	Hmotné movité věci a jejich soubory	018	40 835	31 413	9 422	6 863
B.II.4.	Ostatní dlouhodobý hmotný majetek	020	226	65	161	169
B.II.4.3.	Jiný dlouhodobý hmotný majetek	023	226	65	161	169
B.II.5.	Poskytnuté zálohy na dlouhodobý hmotný majetek a nedokončený dlouhodobý hmotný majetek	024	14 388	655	13 733	9 358
B.II.5.2.	Nedokončený dlouhodobý hmotný majetek	026	14 388	655	13 733	9 358
C.	Oběžná aktiva	037	30 314	64	30 250	32 882
C.I.	Zásoby	038	412	0	412	447
C.I.1.	Materiál	039	380	0	380	428
C.I.3.	Výrobky a zboží	041	32	0	32	19
C.I.3.2.	Zboží	043	32	0	32	19
C.II.	Pohledávky	046	5 060	64	4 996	4 634
C.II.1.	Dlouhodobé pohledávky	047	53	0	53	0
C.II.1.1.	Pohledávky z obchodních vztahů	048	53	0	53	0
C.II.2.	Krátkodobé pohledávky	057	5 007	64	4 943	4 634
C.II.2.1.	Pohledávky z obchodních vztahů	058	1 945	64	1 881	2 028
C.II.2.4.	Pohledávky - ostatní	061	3 062	0	3 062	2 606
C.II.2.4.3.	Stát - daňové pohledávky	064	1 204	0	1 204	437
C.II.2.4.4.	Krátkodobé poskytnuté zálohy	065	1 803	0	1 803	2 129
C.II.2.4.6.	Jiné pohledávky	067	55	0	55	40
C.IV.	Peněžní prostředky	075	24 842	0	24 842	27 801
C.IV.1.	Peněžní prostředky v pokladně	076	113	0	113	177
C.IV.2.	Peněžní prostředky na účtech	077	24 729	0	24 729	27 624
D.	Časové rozlišení aktiv	078	1 391	0	1 391	1 288
D.1.	Náklady příštích období	079	1 391	0	1 391	1 288

PRO IDENTIFIKACI
FOR IDENTIFICATION
Moore Audit CZ s.r.o.
Ev. číslo oprávnění 599
Karolinská 661/4, Karlín
186 00 Praha 8


Eva Fuglíčková
předsedkyně představenstva

Označ. a	PASIVA b	řád. c	Stav v běžném účet. období 5	Stav v opráveném minulém účet. období 6
	PASIVA CELKEM	082	215 890	215 706
A.	Vlastní kapitál	083	201 600	199 340
A.I.	Základní kapitál	084	199 700	199 700
A.I.1.	Základní kapitál	085	199 700	199 700
A.II.	Ážio a kapitálové fondy	088	15 052	15 052
A.II.1.	Ážio	089	3 191	3 191
A.II.2.	Kapitálové fondy	090	11 861	11 861
A.II.2.1.	Ostatní kapitálové fondy	091	11 861	11 861
A.III.	Fondy ze zisku	096	1 775	1 610
A.III.1.	Ostatní rezervní fondy	097	851	851
A.III.2.	Statutární a ostatní fondy	098	924	759
A.IV.	Výsledek hospodaření minulých let (+/-)	099	-17 322	-20 518
A.IV.1.	Nerozdělený zisk nebo neuhrazena ztrata minulých let (+/-)	100	-15 391	-18 587
A.IV.2.	Jiný výsledek hospodaření minulých let (+/-)	101	-1 931	-1 931
A.V.	Výsledek hospodaření běžného účetního období (+/-)	102	2 395	3 496
B. + C.	Cizí zdroje	104	12 872	14 476
B.	Rezervy	105	1 507	1 754
B.4.	Ostatní rezervy	109	1 507	1 754
C.	Závazky	110	11 365	12 722
C.I.	Dlouhodobé závazky	111	157	752
C.I.8.	Odložený daňový závazek	121	157	752
C.II.	Krátkodobé závazky	126	11 208	11 970
C.II.3.	Krátkodobé přijaté zálohy	131	100	100
C.II.4.	Závazky z obchodních vztahů	132	4 356	5 687
C.II.8.	Závazky - ostatní	136	6 752	6 183
C.II.8.3.	Závazky k zaměstnancům	139	2 621	2 275
C.II.8.4.	Závazky ze sociálního zabezpečení a zdravotního pojištění	140	1 358	1 138
C.II.8.5.	Stát - daňové závazky a dotace	141	1 014	1 247
C.II.8.6.	Dohadné účty pasivní	142	1 688	1 461
C.II.8.7.	Jiné závazky	143	71	62
D.	Časové rozlišení pasiv	147	1 418	1 890
D.1.	Výdaje příštích období	148	157	948
D.2.	Výnosy příštích období	149	1 261	942

PRO IDENTIFIKACI
FOR IDENTIFICATION
Moore Audit CZ s.r.o.
Ev. číslo oprávnění 599
Karolínská 661/4, Karlín
186 00 Praha 8


Jiří Svačina
místopředseda představenstva


Eva Fuglíčková
předsedkyně představenstva

6.3 Výkaz zisku a ztráty

Zpracováno v souladu s vyhláškou č. 500/2002 Sb., vz. změni pozdějších předpisů.		VÝKAZ ZISKU A ZTRÁTY sestavený v plném rozsahu za období od 1. ledna 2024 do 31. prosince 2024 (v celých tisících Kč)		Název a sídlo účetní jednotky Výstaviště Flora Olomouc, a.s. Wolkerova 37/17 Olomouc 779 00	
označ. a	TEXT b	říd. c	Skutečnost v účetním období		
			sledovaném 1	minulém 2	
I.	Tržby z prodeje vlastních výrobků a služeb	01	105 408	103 551	
II.	Tržby za prodej zboží	02	159	154	
A.	Výkonová spotřeba	03	52 001	48 924	
A.1.	Náklady vynaložené na prodané zboží	04	102	110	
A.2.	Spotřeba materiálu a energie	05	19 999	19 103	
A.3.	Služby	06	31 900	29 711	
C.	Aktivace (-)	08	-380	-518	
D.	Osobní náklady	09	53 443	47 882	
D.1.	Mzdové náklady	10	38 894	34 815	
D.2.	Náklady na sociální zabezpečení, zdravotní pojištění a ostatní náklady	11	14 549	13 067	
D.2.1.	Náklady na sociální zabezpečení a zdravotní pojištění	12	12 264	10 936	
D.2.2.	Ostatní náklady	13	2 285	2 131	
E.	Úpravy hodnot v provozní oblasti	14	9 309	8 322	
E.1.	Úpravy hodnot dlouhodobého nehmotného a hmotného majetku	15	9 300	8 322	
E.1.1.	Úpravy hodnot dlouhodobého nehmotného a hmotného majetku - trvalé	16	8 957	8 010	
E.1.2.	Úpravy hodnot dlouhodobého nehmotného a hmotného majetku - dočasné	17	343	312	
E.3.	Úpravy hodnot pohledávek	19	9	0	
III.	Ostatní provozní výnosy	20	14 813	5 162	
III.1.	Tržby z prodaného dlouhodobého majetku	21	8 740	0	
III.2.	Tržby z prodaného materiálu	22	318	448	
III.3.	Jiné provozní výnosy	23	5 755	4 714	
F.	Ostatní provozní náklady	24	3 187	1 865	
F.1.	Zůstatková cena prodaného dlouhodobého majetku	25	1 864	0	
F.3.	Daně a poplatky v provozní oblasti	27	1 053	540	
F.4.	Rezervy v provozní oblasti a komplexní náklady příštích období	28	-247	220	
F.5.	Jiné provozní náklady	29	517	1 105	
*	Provozní výsledek hospodaření	30	2 820	2 392	
VI.	Výnosové úroky a podobné výnosy	39	751	458	
VI.2.	Ostatní výnosové úroky a podobné výnosy	41	751	458	
VII.	Ostatní finanční výnosy	46	11	0	
K.	Ostatní finanční náklady	47	107	77	
*	Finanční výsledek hospodaření (+/-)	48	655	381	
**	Výsledek hospodaření před zdaněním (+/-)	49	3 475	2 773	
L.	Daň z příjmů	50	1 080	-723	
L.1.	Daň z příjmů splatná	51	1 676	1 322	
L.2.	Daň z příjmů odložená (+/-)	52	-596	-2 045	
**	Výsledek hospodaření po zdanění (+/-)	53	2 395	3 496	
***	Výsledek hospodaření za účetní období (+/-)	55	2 395	3 496	
*	Čistý obrát za účetní období	56	110 975		


Jiří Svačinka
místopředseda představenstva


Eva Fuglíčková
předsedkyně představenstva

PRO IDENTIFIKACI
FOR IDENTIFICATION
Moore Audit CZ s.r.o.
Ev. číslo oprávnění 599
Karolinská 661/4, Karlín
186 00 Praha 8

6.4 Přehled o peněžních tocích

označ. a		TEXT b	Skutečnost v účetním období	
			sledovaném 1	minulém 2
P.		Stav peněžních prostředků a peněžních ekvivalentů na začátku účetního období	27 801	12 082
Peněžní toky z hlavní výdělečné činnosti (provozní činnost)				
Z.		Účetní zisk nebo ztráta před zdaněním	3 475	2 773
A.1.		Úpravy o nepeněžní operace	1 435	8 084
A.1.1.		Odpisy stálých aktiv (+) s výjimkou zůstatkové ceny prodaných stálých aktiv, a dále umořování oceňovacího rozdílu k nabytému majetku a goodwillu (+/-)	8 957	8 010
A.1.2.		Změna stavu opravných položek, rezerv	105	532
A.1.3.		Zisk (ztráta) z prodeje stálých aktiv (-/+), vyúčtováná do výnosů "-", do nákladů "+"	-6 876	0
A.1.5.		Vyúčtované nákladové úroky (+), s výjimkou úroků zahrnovaných do ocenění dlouhodobého majetku, a vyúčtované výnosové úroky (-)	-751	-458
A.*		Čistý peněžní tok z provozní činnosti před zdaněním a změnami pracovního kapitálu	4 910	10 857
A.2.		Změny stavu nepeněžních složek pracovního kapitálu	-2 415	2 207
A.2.1.		Změna stavu pohledávek z provozní činnosti (+/-), aktivních účtů časového rozlišení a dohadných účtů aktivních	-167	-2 374
A.2.2.		Změna stavu krátkodobých závazků z provozní činnosti (+/-), pasivních účtů časového rozlišení a dohadných účtů pasivních	-2 283	4 656
A.2.3.		Změna stavu zásob (+/-)	35	-75
A.**		Čistý peněžní tok z provozní činnosti před zdaněním	2 495	13 064
A.4.		Přijaté úroky z provozních vkladů (+)	751	458
A.5.		Zaplacená daň z příjmů a za doměrky daně za minulé období (-)	-1 983	-777
A.***		Čistý peněžní tok z provozní činnosti	1 263	12 745
Peněžní toky z investiční činnosti				
B.1.		Výdaje spojené s nabytím stálých aktiv	-12 827	-5 225
B.2.		Příjmy z prodeje stálých aktiv	8 740	0
B.***		Čistý peněžní tok vztahující se k investiční činnosti	-4 087	-5 225
Peněžní toky z finančních činností				
C.2.		Dopady změn vlastního kapitálu na peněžní prostředky a peněžní ekvivalenty	-135	8 199
C.2.1.		Zvýšení peněžních prostředků a peněžních ekvivalentů z titulu zvýšení základního kapitálu, ážia, popřípadě fondů ze zisku včetně složených záloh na toto zvýšení (+)	0	8 300
C.2.5.		Přímé platby na vrub fondů (-)	-135	-101
C.***		Čistý peněžní tok vztahující se k finanční činnosti	-135	8 199
F.		Čisté zvýšení resp. snížení peněžních prostředků	-2 959	15 719
R.		Stav peněžních prostředků a peněžních ekvivalentů na konci účetního období	24 842	27 801

PRO IDENTIFIKACI
FOR IDENTIFICATION
Moore Audit CZ s.r.o.
Ev. číslo oprávnění 599
Karolinská 661/4, Karlín
186 00 Praha 8

Jiří Svachinka
místopředseda představenstva

Eva Fuglíčková
předsedkyně představenstva

6.5 Přehled o změnách vlastního kapitálu

Zpracováno v souladu s vyhláškou č. 500/2002 Sb., ve znění pozdějších předpisů.		PŘEHLED O ZMĚNÁCH VLASTNÍHO KAPITÁLU		Název a sídlo účetní jednotky Výstavě Floro Olomouc, a.s. Wolkerova 37/17 Olomouc 779 00		
od 1. ledna 2024 do 31. prosince 2024 (v celých tisících Kč)						
Rok	Měsíc	IC				
2024	12	258 48 526				
	Základní kapitál	Ážňo a kapitálové fondy	Fondy ze zisku	Výsledek hospodařeni minulých let (+/-)	Výsledek hospodařeni běžného účetního období (+/-)	VLASTNÍ KAPITÁL CELKEM
Stav k 31. prosinci 2022	107 000	3 230	1 012	-21 863	3 287	92 666
Rozdělení výsledku hospodařeni			700	2 587	-3 287	0
Změna základního kapitálu	92 700					92 700
Vyplacené podíly na zisku						0
Úprava min. období				-1 243		-1 243
Zvýšení kapitálových fondů		11 822				11 822
Výdaje z fondů ze zisku			-102			-102
Výsledek hospodařeni za běžné období				1	3 496	3 497
Stav k 31. prosinci 2023	199 700	15 052	1 610	-20 518	3 496	199 340
Rozdělení výsledku hospodařeni			300	3 196	-3 496	0
Změna základního kapitálu						0
Vyplacené podíly na zisku						0
Rozhodnuto o zliňách na výplatu podílu na zisku						0
Výdaje z fondů ze zisku			-135			-135
Výsledek hospodařeni za běžné období					2 395	2 395
Stav k 31. prosinci 2024	199 700	15 052	1 775	-17 322	2 395	201 600

PRO IDENTIFIKACI
FOR IDENTIFICATION
Moore Audit CZ s.r.o.
Ev. číslo oprávnění 599
Karolinská 661/4, Karlín
186 00 Praha 8


Jiří Svachka
místopředseda představenstva


Eva Fugličková
předsedkyně představenstva

6.6 Příloha k účetní uzávěrce

PŘÍLOHA K ÚČETNÍ ZÁVĚRCE

I. Obecné údaje

Název účetní jednotky: Výstaviště Flora Olomouc, a.s.
 DIČ: CZ25848526
 Sídlo: Wolkerova 37/17, Olomouc 779 00
 Kategorie: střední
 Povinnost ověření ÚZ: ano
 Právní forma: akciová společnost
 Rozhodující předmět činnosti: údržba veřejné zeleně
 Datum vzniku: 1. 1. 2000
 Rozvahový den: 31. 12. 2024
 Okamžik sestavení účetní závěrky: 25. 4. 2025

Zápis do veřejného rejstříku: Krajským obchodním soudem v Ostravě
 oddíl B, vložka 2255

Statutární město Olomouc vlastní 100% základního kapitálu

Změny provedené v účetním období v obchodním rejstříku

V účetním období změny v obchodním rejstříku nenastaly.

Jména a příjmení členů statutárních a dozorčích orgánů ke konci účetního období:

Jméno a příjmení	funkce
Dozorčí rada	
Magdaléna Vanečnová	předsedkyně
Ing. Stanislav Flek	místopředseda
Ing. David Alt	člen
Blanka Prášilová	členka
Daniel Řezníček M.A.	člen
Ing. Mgr. Tomáš Sýkora	člen
Bc. Jan Žůrek	člen
představenstvo	
Ing. Eva Fugličková	předsedkyně
Ing. Jiří Svačinka	místopředseda
Mgr. Richard Šrámek, Ph.D.	člen

Výše zápůjček, úvěrů, poskytnutých záruk a ostatních plnění jak v peněžní, tak v naturální formě členům statutárních, dozorčích a řídicích orgánů

Společnost hradí statutárním orgánům pojištění odpovědnosti manažerů.

Členům představenstva úrazové pojištění.

Předsedkyni představenstva poskytuje vozidlo pro soukromé účely.

Průměrný přepočtený počet zaměstnanců v průběhu účetního období

	2023	2024
Průměrný přepočtený stav zaměstnanců	72,45	74,74
z toho řídicích	2	2
Výše osobních nákladů	47 882	53 443
z toho řídicí pracovníci	1 910	2 309
odměny statut. orgánů	5 587	5 741

II.

Použité obecné účetní zásady a účetní metody

1. Obecné účetní zásady

Účetní jednotka se řídí zákonem o účetnictví č. 563/1991 Sb., o účetnictví, ve znění pozdějších předpisů a prováděcí vyhláškou č. 500/2002 Sb. Účetní období společnosti je kalendářní rok.

2. Způsoby oceňování majetku, závazků a pohledávek

Dlouhodobý hmotný a nehmotný majetek

Při vkladu majetku k 1. 1. 2000 byly použity reprodukční ceny (dle znaleckého posudku). Dlouhodobý hmotný a nehmotný majetek je oceňován pořizovací cenou a náklady s pořízením související.

Dlouhodobý hmotný a nehmotný majetek vytvořený vlastní činností je oceňován přímými materiálovými, mzdovými a dalšími souvisejícími náklady.

Pořizovací cena dlouhodobého nehmotného a hmotného majetku se snižuje o poskytnutou dotaci na jeho pořízení.

Zásoby

Nakupované zásoby jsou oceněny pořizovacími cenami. Pořizovací cena zásob zahrnuje náklady na jejich pořízení vč. nákladů s pořízením souvisejících. Účtování probíhá metodou B, metoda účtování úbytku zásob FIFO u některých zásob (PHM) váženým aritmetickým průměrem.

Oceňování závazků a pohledávek

Pohledávky se při svém vzniku oceňují jmenovitou hodnotou, při nabytí za úplatu nebo vkladem pořizovací cenou.

Ocenění pochybných pohledávek se snižuje pomocí opravných položek na vrub nákladů na jejich realizační hodnotu, a to na základě individuálního posouzení jednotlivých dlužníků a časové struktury pohledávek. Dohadné účty aktivní se oceňují na základě odborných odhadů a propočtů.

Opravné položky k pohledávkám tvoříme v souladu se zákonem č. 593/1992 Sb., o rezervách pro zjištění základu daně z příjmů ve znění pozdějších předpisů.

Závazky se oceňují jmenovitou hodnotou.

Peněžní prostředky

Peněžní prostředky představují peníze v hotovosti a na bankovních účtech.

Daň z příjmů

Náklad na daň z příjmů se počítá za pomoci platné daňové sazby z účetního zisku zvýšeného nebo sníženého o trvale nebo dočasně daňově neuznatelné náklady a nezdaňované výnosy. Dále se zohledňují položky snižující základ daně, odčitatelné položky a slevy na dani z příjmů. Závazek (rezerva) z titulu splatné daně z příjmu je vykázána snížená o zaplacené zálohy na daň z příjmu.

Odložená daňová povinnost odráží daňový dopad přechodných rozdílů mezi zůstatkovými hodnotami aktiv a pasiv z hlediska účetnictví a stanovení základu daně z příjmu s přihlédnutím k období realizace.

Dotace

Dotace je zaúčtována v okamžiku jejího přijetí či nezpochybnitelného nároku na přijetí. Dotace přijatá na úhradu nákladů se účtuje do provozních nebo finančních výnosů. Dotace přijatá na pořízení dlouhodobého majetku včetně technického zhodnocení snižuje pořizovací cenu.

Stanovení úprav hodnot majetku

Používáme měsíční, rovnoměrné odepisování z pořizovacích cen včetně nákladů souvisejících s pořízením majetku po odečtu případných dotací. Doba odepisování je stanovena dle životnosti a zpravidla shodná s dobou životnosti dle odpisových skupin zákona o dani z příjmů.

Způsob uplatněný při přepočtu údajů v cizích měnách na českou měnu

Pro výpočet údajů v cizích měnách účetní jednotka používá denní kurz ČNB.

Krátkodobý finanční majetek a peněžní prostředky

K rozvahovému dni neměla společnost zůstatky na účtech s omezeným disponováním.

Rezervy

Společnost vytvořila rezervu na nevyčerpanou dovolenou z roku 2024 v celkové výši 780 TCZK. Společnost rezervy na opravy roce 2024 netvořila. Dále byla vytvořena rezerva na odměny statutárním orgánům, které budou vyplaceny v roce 2025.

III.**Doplňující informace k rozvaze, výkazu zisku a ztráty a přehledu o změnách vlastního kapitálu****Přehled významných událostí po datu účetní závěrky**

Po datu účetní závěrky žádné významné události ve společnosti nenastaly.

Rozpis zůstatků dlouhodobých aktiv

	P.S.	přirůstky	úbytky	K.S.
Dlouhodobý nehmotný majetek	2 216			2 216
Dlouhodobý hmotný majetek	248 043	9 158	4 673	252 528
Dlouhodobý hmotný maj. neodepisovaný	39 435		1 001	38 434
Nedokončený DNM,DHM	9 710	4 678		14 388
Dlouhodobá aktiva celkem	299 404	13 836	5 674	307 566

Rozpis opravek dlouhodobého majetku

	P.S.	přirůstky	úbytky	K.S.
Oprávky dlouhodobý nehmotný majetek	2 056	44		2 100
Oprávky dlouhodobý hmotný majetek stavby	85 820	7 376	4 112	89 084
Oprávky dlouhodobý hmotný majetek ostatní	29 639	2 401	562	31 478
Opravná položka k nezařazenému majetku	312	343		655
Dlouhodobá aktiva celkem	117 827	10 164	4 674	123 317

Souhrnná výše majetku neuvedená v rozvaze:

	2023	2024
drobný dlouhodobý majetek vedený v operativní evidenci	4 493	4 768

Dlouhodobý hmotný majetek pořízený formou finančního pronájmu

Formou finančního pronájmu nebyl žádný majetek pořízen.

Pohledávky

Společnost nemá pohledávky s dobou splatnosti nad 5 let.
Společnost nemá pohledávky, které jsou kryty věcnými zárukami ani podmíněné pohledávky, které nejsou uvedeny v rozvaze.
Stav opravných položek k pohledávkám v roce 2024 činí 64 TCZK.

Závazky

Společnost nemá závazky s dobou splatnosti delší než 5 let.
Společnost nemá závazky kryté zástavním právem nebo zárukou ve prospěch věřitele.
Společnost nemá penzijní závazky ani jiné dluhy, které nejsou vykázány v rozvaze.

Krátkodobý finanční majetek a peněžní prostředky

Přehled o peněžních tocích byl sestaven nepřímou metodou a je přílohou účetní závěrky.
K rozvahovému dni neměla společnost zůstatky na účtech s omezeným disponováním.

Rezervy

Společnost vytvořila rezervu na nevyčerpanou dovolenou z roku 2024 v celkové výši 780 TCZK.
Společnost rezervy na opravy roce 2024 netvořila. Dále byla vytvořena rezerva na odměny statutárním orgánům, které budou vyplaceny v roce 2025.

Odložená daň

V roce 2024 byl pohyb odložené daně (snížení odloženého daňového závazku) v důsledku rozdílu účetních a uplatněných daňových odpisů majetku, rezervy na odměny a nevyčerpanou dovolenou a opravné položky k nezařazeného majetku ve výši 596 TCZK (stav k 31.12.2023: 752 TCZK, 2024: 157 TCZK).

Oprava srovnávacího období s dopadem na jiný výsledek hospodaření

V roce 2024 taková oprava neproběhla.

Přehled o peněžních tocích byl sestaven nepřímou metodou a je uveden na konci této přílohy

Rok	2023	2024
Peněžní prostředky v pokladně	177	113
Peněžní prostředky na účtech	27 624	24 729
Peněžní prostředky celkem	27 801	24 842

Transakce se spřízněnými stranami, které nebyly uskutečněny za běžných tržních podmínek

Nebyly uskutečněny.

S vyměnitelnými dluhopisy nebo obdobnými cennými papíry nedisponujeme.**Nákladové položky mimořádné svým objemem**

Zvýšené náklady na úklid za pomoci dodavatelské firmy o 355 TCZK, nutná oprava elektro ve sklenících a výměna ventilů v pavilonu A zvýšení oproti roku 2023 o 270 TCZK. Byl uskutečněn prodej pavilonu H, což zvýšilo náklady ZC tohoto majetku o 1 864 TCZK, a naopak byly tímto prodejem zvýšeny mimořádně výnosy o 8 740 TCZK.

Obrat z běžné činnosti – členění

	tuzemsko		zahraničí	
	2023	2024	2023	2024
údržba parkům a veřejné zeleně	60 995	60 957	0	0
obchodní činnost (výstavnictví a pronájmy)	46 343	43 109	1 462	1 501
CELKEM	107 862	104 066	1 462	1 501

Snížený obrat z důvodu změny vykazování pouze výnosy z prodeje služeb a zboží. V roce 2023 byl vykázán celkový obrat dle výkazu zisku a ztráty. Obrat v roce 2024 105 567 TCZK.

Odměna auditora

Na základě smlouvy ze dne 13. 4. 2023 bude auditorovi vyplacena odměna ve výši 63 000 Kč. Případné další poskytnuté poradenství a služby dle předem dohodnutých podmínek.

Obchodní operace, které nejsou zahrnuty v rozvaze

Neevidujeme.

Jiný výsledek hospodaření minulých let

V rámci účetní závěrky za rok 2023 byla provedena oprava minulého období vzhledem ke změně metody účtování O rezervách na nevybranou dovolenou a odměny.

Popis změn vlastního kapitálu

Výše vlastního kapitálu činí 201 600 TCZK. Rozdíl oproti roku 2023 2 260 TCZK.
Snížení neuhrazené ztráty 3 196 TCZK
Tvorba sociálního fondu 300 TCZK
Čerpání sociálního fondu 135 TCZK

Informace o navrhovaném rozdělení zisku za rok 2024

HV roku 2024 2 395 TCZK
Společnost navrhuje použití zisku na neuhrazenou ztrátu z minulých let.

Předpoklad nepřetržitého trvání společnosti

Účetní závěrka k 31.12.2024 je zpracována za předpokladu, že společnost bude nadále pokračovat ve své činnosti. Na základě vyhodnocení všech aktuálně dostupných informací se vedení domnívá, že předpoklad nepřetržitého trvání společnosti není ohrožen. Podnikání společnosti nebylo v roce 2024 ovlivněno dopady vojenského konfliktu na Ukrajině ani souvisejícími sankcemi vůči Rusku. Z hlediska hospodaření bylo opět dosaženo v hospodářském výsledku zisku.

Podařilo se uskutečnit plánované akce a jejich počet navýšit.

Návštěvnost se v roce 2024 dostala přes 100 tisíc platících návštěvníků. Provozní část naší společnosti, která se zabývá údržbou veřejné zeleně, parků a dalších částí města, také zaznamenala nárůst tržeb v této oblasti.

Statutární orgán:


Eva Fugličková
předsedkyně představenstva


Jiří Svačina
místopředseda představenstva

15. května 2025

7. Zpráva auditora



Zpráva nezávislého auditora pro akcionáře společnosti

Výstaviště Flora Olomouc, a.s.

Výrok auditora

Provedli jsme audit přiložené účetní závěrky obchodní společnosti Výstaviště Flora Olomouc, a.s. (dále také „Společnost“) sestavené na základě českých účetních předpisů, která se skládá z rozvahy k 31. prosinci 2024, výkazu zisku a ztráty, přehledu o změnách vlastního kapitálu a přehledu o peněžních tocích za rok končící 31. prosince 2024 a přílohy této účetní závěrky, která obsahuje popis použitých podstatných účetních metod a další vysvětlující informace. Údaje o Společnosti jsou uvedeny v bodě I. přílohy této účetní závěrky.

Podle našeho názoru účetní závěrka podává věrný a poctivý obraz aktiv a pasiv společnosti Výstaviště Flora Olomouc, a.s. k 31. prosinci 2024 a nákladů a výnosů a výsledku jejího hospodaření a peněžních toků za rok končící 31. prosince 2024 v souladu s českými účetními předpisy.

Základ pro výrok

Audit jsme provedli v souladu se zákonem o auditorech a standardy Komory auditorů České republiky pro audit, kterými jsou mezinárodní standardy pro audit (ISA), případně doplněné a upravené souvisejícími aplikačními doložkami. Naše odpovědnost stanovená těmito předpisy je podrobněji popsána v oddílu Odpovědnost auditora za audit účetní závěrky. V souladu se zákonem o auditorech a Etickým kodexem přijatým Komorou auditorů České republiky jsme na Společnosti nezávislí a splnili jsme i další etické povinnosti vyplývající z uvedených předpisů. Domníváme se, že důkazní informace, které jsme shromáždili, poskytují dostatečný a vhodný základ pro vyjádření našeho výroku.

Ostatní informace uvedené ve výroční zprávě

Ostatními informacemi jsou v souladu s § 2 písm. b) zákona o auditorech informace uvedené ve výroční zprávě mimo účetní závěrku a naši zprávu auditora. Za ostatní informace odpovídá představenstvo Společnosti.

Náš výrok k účetní závěrce se k ostatním informacím nevztahuje. Přesto je však součástí našich povinností souvisejících s auditem účetní závěrky seznámení se s ostatními informacemi a posouzení, zda ostatní informace nejsou ve významném (materiálním) nesouladu s účetní závěrkou či s našimi znalostmi o účetní jednotce získanými během provádění auditu účetní závěrky nebo zda se jinak tyto informace nejeví jako významně (materiálně) nesprávné. Také posuzujeme, zda ostatní informace byly ve všech významných (materiálních) ohledech vypracovány v souladu s příslušnými právními předpisy. Tímto posouzením se rozumí, zda ostatní informace splňují požadavky právních předpisů na formální náležitosti a postup vypracování ostatních informací v kontextu významnosti (materiality), tj. zda případné nedodržení uvedených požadavků by bylo způsobitelné ovlivnit úsudek činěný na základě ostatních informací.

Na základě provedených postupů, do míry, již dokážeme posoudit, uvádíme, že

- ostatní informace, které popisují skutečnosti, jež jsou též předmětem zobrazení v účetní závěrce, jsou ve všech významných (materiálních) ohledech v souladu s účetní závěrkou a
- ostatní informace byly vypracovány v souladu s právními předpisy.



Dále jsme povinni uvést, zda na základě poznatků a povědomí o Společnosti, k nimž jsme dospěli při provádění auditu, ostatní informace neobsahují významné (materiální) věcné nesprávnosti. V rámci uvedených postupů jsme v obdržенých ostatních informacích žádné významné (materiální) věcné nesprávnosti nezjistili.

Odpovědnost představenstva a dozorčí rady Společnosti za účetní závěrku

Představenstvo Společnosti odpovídá za sestavení účetní závěrky podávající věrný a poctivý obraz v souladu s českými účetními předpisy, a za takový vnitřní kontrolní systém, který považuje za nezbytný pro sestavení účetní závěrky tak, aby neobsahovala významné (materiální) nesprávnosti způsobené podvodem nebo chybou.

Při sestavování účetní závěrky je představenstvo Společnosti povinno posoudit, zda je Společnost schopna nepřetržitě trvat, a pokud je to relevantní, popsat v příloze účetní závěrky záležitosti týkající se jejího nepřetržitého trvání a použití předpokladu nepřetržitého trvání při sestavení účetní závěrky, s výjimkou případů, kdy představenstvo plánuje zrušení Společnosti nebo ukončení její činnosti, resp. kdy nemá jinou reálnou možnost než tak učinit.

Za dohled nad procesem účetního výkaznictví ve Společnosti odpovídá dozorčí rada.

Odpovědnost auditora za audit účetní závěrky

Naším cílem je získat přiměřenou jistotu, že účetní závěrka jako celek neobsahuje významnou (materiální) nesprávnost způsobenou podvodem nebo chybou a vydat zprávu auditora obsahující náš výrok. Přiměřená míra jistoty je velká míra jistoty, nicméně není zárukou, že audit provedený v souladu s výše uvedenými předpisy ve všech případech v účetní závěrce odhalí případnou existující významnou (materiální) nesprávnost. Nesprávnosti mohou vzniknout v důsledku podvodů nebo chyb a považují se za významné (materiální), pokud lze reálně předpokládat, že by jednotlivě nebo v souhrnu mohly ovlivnit ekonomická rozhodnutí, která uživatelé účetní závěrky na jejím základě přijmou.

Při provádění auditu v souladu s výše uvedenými předpisy je naší povinností uplatňovat během celého auditu odborný úsudek a zachovávat profesní skepticismus. Dále je naší povinností:

- Identifikovat a vyhodnotit rizika významné (materiální) nesprávnosti účetní závěrky způsobené podvodem nebo chybou, navrhnout a provést auditorské postupy reagující na tato rizika a získat dostatečné a vhodné důkazní informace, abychom na jejich základě mohli vyjádřit výrok. Riziko, že neodhalíme významnou (materiální) nesprávnost, k níž došlo v důsledku podvodu, je větší než riziko neodhalení významné (materiální) nesprávnosti způsobené chybou, protože součástí podvodu mohou být tajné dohody (koluze), falšování, úmyslná opomenutí, nepravdivá prohlášení nebo obcházení vnitřních kontrol představenstvem.
- Seznámit se s vnitřním kontrolním systémem Společnosti relevantním pro audit v takovém rozsahu, abychom mohli navrhnout auditorské postupy vhodné s ohledem na dané okolnosti, nikoli abychom mohli vyjádřit názor na účinnost jejího vnitřního kontrolního systému.
- Posoudit vhodnost použitých účetních pravidel, přiměřenost provedených účetních odhadů a informace, které v této souvislosti představenstvo Společnosti uvedlo v příloze účetní závěrky.
- Posoudit vhodnost použití předpokladu nepřetržitého trvání při sestavení účetní závěrky představenstvem a to, zda s ohledem na shromážděné důkazní informace existuje významná (materiální) nejistota vyplývající z událostí nebo podmínek, které mohou významně zpochybnit schopnost Společnosti nepřetržitě trvat. Jestliže dojdeme k závěru, že taková významná (materiální) nejistota existuje, je naší povinností upozornit v naší zprávě na informace uvedené v této souvislosti v příloze účetní závěrky, a pokud tyto informace nejsou dostatečné, vyjádřit modifikovaný výrok. Naše závěry týkající se schopnosti Společnosti nepřetržitě trvat vycházejí z důkazních informací, které jsme získali do data naší zprávy. Nicméně budoucí události nebo podmínky mohou vést k tomu, že Společnost ztratí schopnost nepřetržitě trvat.



- Vyhodnotit celkovou prezentaci, členění a obsah účetní závěrky, včetně přílohy, a dále to, zda účetní závěrka zobrazuje podkladové transakce a události způsobem, který vede k věrnému zobrazení.

Naší povinností je informovat představenstvo a dozorčí radu mimo jiné o plánovaném rozsahu a načasování auditu a o významných zjištěních, která jsme v jeho průběhu učinili, včetně zjištěných významných nedostatků ve vnitřním kontrolním systému.

Praha, 15. května 2025

A handwritten signature in blue ink, appearing to read 'Marek Andz', written over the printed name.

Moore Audit CZ s.r.o.
Evidenční číslo 599
Karolinská 661/4
186 00 Praha 8

Zastoupená Erikem Ďurkáněm

A handwritten signature in blue ink, appearing to read 'Erik Ďurkán', written over the printed name.

Erik Ďurkán
Evidenční číslo 2407

8. Zpráva dozorčí rady

8. ZPRÁVA DOZORČÍ RADY

Výstaviště Flora Olomouc, a.s., se sídlem Olomouc, Wolkerova 37/17, PSČ 779 00, IČO 25 84 85 26, zapsané v oddíle B, vložka 2255 v obchodním rejstříku
„O přezkoumání řádné účetní závěrky a návrhu na rozdělení zisku obchodního roku 2024 a vyjádření pro valnou hromadu.

Dozorčí rada vykonávala svou kontrolní činnost na základě příslušných ustanovení Občanského zákoníku, Zákona o obchodních korporacích a stanov společnosti. Představenstvo pravidelně předkládalo dozorčí radě zprávy o činnosti a finanční situaci společnosti.


Dozorčí rada dohlížela na výkon působnosti představenstva společnosti a na uskutečňování podnikatelské činnosti. K těmto úkonům se setkávala zpravidla jednou za měsíc, mimořádně hlasovala i mimo jednání formou per rollam. Při své kontrolní činnosti dozorčí rada neshledala žádné skutečnosti, které by byly v rozporu s legislativou.

Účetní závěrka za rok 2024 byla ověřena společností Moore Audit CZ s. r. o., evidenční číslo 599, se sídlem Karolínská 661/4, Praha Karlín 186 00. Zprávu auditora podepsal statutární auditor Erik Ďurkán, evidenční číslo 2407. Auditor je určeným auditorem společnosti v souladu s § 17 odst. 1 zákona č. 93/2009Sb. o auditorech a o změně některých zákonů (zákon o auditorech).

Dozorčí rada nemá žádné výhrady k účetní závěrce společnosti a souhlasí s výrokem auditora o její věrnosti a poctivosti, který vyslovil ve své zprávě. Podle auditu lze dovodit, že účetní závěrka ve všech podstatných aspektech věrně zobrazuje finanční situaci společnosti a ve všech významných ohledech věrně zobrazuje majetek, závazky, vlastní kapitál společnosti k 31. 12. 2024 a výsledek hospodaření za rok 2024 v souladu se zákonem o účetnictví a příslušnými obecně závaznými normami.

Dozorčí rada doporučuje jedinému akcionáři účetní závěrku schválit. Dozorčí rada projednala návrh představenstva zisk zaúčtovat na neuhrazenou ztrátu minulých let a doporučuje jedinému akcionáři jeho schválení. Dozorčí rada přezkoumala výroční zprávu společnosti za rok 2024 a doporučuje ji jedinému akcionáři ke schválení. Dozorčí rada přezkoumala „Zprávu o vztazích mezi ovládající a ovládanou osobou a o vztazích mezi ovládanou osobou a ostatními osobami ovládanými stejnou ovládající osobou za rok 2024“ zpracovanou představenstvem společnosti a konstatuje, že tyto vztahy odpovídají běžným obchodním zvyklostem a jejich plnění i protiplnění jsou přiměřená. Dozorčí rada doporučuje jedinému akcionáři zprávu schválit.

V Olomouci dne 27. 5. 2025


Magdaléna Vanečková
předsedkyně dozorčí rady

9. Zpráva o vztazích mezi ovládající a ovládanou osobou

Zpráva o vztazích mezi ovládající a ovládanou osobou

Statutární orgán společnosti v souladu s § 82 z. č. 90/2012 Sb., o obchodních korporacích, ve znění pozdějších předpisů (dále jen „ZOK“) předkládá tuto zprávu o vztazích (dále jen „zpráva“).

1. Struktura vztahů mezi osobami, § 82 odst. 2 písm. a) ZOK

Ovládající osoba

Statutární město Olomouc
IČO 00299308
se sídlem Horní náměstí 583, 779 11

Ovládaná osoba

Výstaviště Flora Olomouc, a. s.
IČO 25848526
se sídlem Wolkerova 37/17, 779 00

Osoby ovládané stejnou ovládající osobou

Akciové společnosti a společnosti s ručením omezeným, kde je ovládající osoba jediným akcionářem, resp. společníkem

- AQUAPARK OLOMOUC, a.s., IČO 27820378, se sídlem Dlouhá 262/22, 772 35 Olomouc,
- Dopravní podnik města Olomouce, a.s., IČO 47676639, se sídlem Koželužská 563/1, 771 10 Olomouc,
- Lesy města Olomouce, a.s., IČO 28633032, se sídlem Lomená 4, 779 00 Olomouc,
- Správa nemovitostí Olomouc, a.s., IČO 25898736, se sídlem Školní 2a, 771 41 Olomouc,
- Technické služby města Olomouce, a.s., IČO 25326603, se sídlem Zamenhofova 783/34, 779 00 Olomouc
- Výstaviště Flora Olomouc, a.s. se sídlem Wolkerova 17, 771 11 Olomouc, IČO 25848526.

Akciové společnosti a společnosti s ručením omezeným, kde není ovládající osoba jediným akcionářem, resp. společníkem

- Vodohospodářská společnost Olomouc, a.s., IČO 47675772, se sídlem Tovární 1059/41, 772 11 Olomouc, (akcionářský podíl ve výši 52,31 %),
- Olterm & TD Olomouc, a.s., IČO 47677511, se sídlem Jánského 469/8, 779 00 Olomouc, (akcionářský podíl ve výši 49 %).

Příspěvkové organizace zřizované ovládající osobou

- Hřbitovy města Olomouce, příspěvková organizace, IČO 00534943, se sídlem tř. Míru 138/102, 779 00 Olomouc,
- Knihovna města Olomouce, příspěvková organizace, IČO 00096733, se sídlem nám. Republiky 1, 771 66 Olomouc,
- Moravská filharmonie Olomouc, příspěvková organizace, IČO 00100617, se sídlem Horní nám. 23, 772 00 Olomouc,
- Moravské divadlo Olomouc, příspěvková organizace, IČO 00100544, se sídlem tř. Svobody 33, 779 00 Olomouc,
- Zoologická zahrada Olomouc, příspěvková organizace, IČO 00096814, se sídlem Darwinova 29, 779 00 Olomouc – Svatý Kopeček,
- Sociální služby města Olomouce, příspěvková organizace, IČO: 220657, se sídlem Štursova 820/1, Hodolany, 779 00 Olomouc,
- Základní škola Olomouc, Heyrovského 33, příspěvková organizace, IČO 47657022, se sídlem Heyrovského 460/33, Povel, 779 00 Olomouc,
- Základní škola Olomouc, Zeyerova 28, příspěvková organizace, IČO 47657162, se sídlem Zeyerova 970/28, Hodolany, 779 00 Olomouc,
- Základní škola Olomouc, Stupkova 16, příspěvková organizace, IČO 47657189, se sídlem Stupkova 953,16, Nová Ulice, 779 00 Olomouc,
- Základní škola Olomouc, tř. Spojenců 8, příspěvková organizace, IČO 60338571, se sídlem tř. Spojenců 702/8, 779 00 Olomouc,
- Základní škola a Mateřská škola Olomouc, Řezníčkova 1, příspěvková organizace, IČO 60338598, se sídlem Řezníčkova 25/1, Hodolany, 779 00 Olomouc,
- Základní škola Olomouc, Mozartova 48, příspěvková organizace, IČO 61989584, Mozartova 252/48, Nová Ulice, 779 00 Olomouc,
- Základní škola a Mateřská škola Olomouc – Holice, Náves Svobody 41, příspěvková organizace, IČO 61989631, se sídlem Náves Svobody 38/41, Holice, 779 00 Olomouc,
- Základní škola a Mateřská škola Olomouc, Demlova 18, příspěvková organizace, IČO 61989665, se sídlem Demlova 518/18, Lazce, 779 00 Olomouc,
- Základní škola a Mateřská škola Olomouc, Nedvědova 17, příspěvková organizace, IČO 61989851, se sídlem Nedvědova 366/17, Povel, 779 00 Olomouc,
- Mateřská škola Olomouc, Jílová 41, příspěvková organizace, IČO 61989894, se sídlem, Jílová 300/41, Neředín, 779 00 Olomouc,
- Mateřská škola Sedmikráska Olomouc, Škrétova 2, příspěvková organizace, IČO 61989908, se sídlem Škrétova 198/2, Nová Ulice, 779 00 Olomouc,
- Mateřská škola Olomouc, Helsinská 11, příspěvková organizace, IČO 61989916, se sídlem Helsinská 256/11, Neředín, 779 00 Olomouc,

- Fakultní základní škola dr. Milady Horákové a Mateřská škola Olomouc, Rožňavská 21, příspěvková organizace, IČO 70234001, se sídlem Rožňavská 728/21, Nové Sady, 779 00 Olomouc,
- Fakultní základní škola Olomouc, Tererovo nám. 1, příspěvková organizace, IČO 70234019, se sídlem Tererovo nám. 919/1, Nová Ulice, 779 00 Olomouc,
- Fakultní základní škola a Mateřská škola Olomouc, Holečkova 10, příspěvková organizace, IČO 70631000, se sídlem Holečkova 193/10, Povel, 779 00 Olomouc,
- Fakultní základní škola Komenium a Mateřská škola Olomouc, 8. května 29, příspěvková organizace, IČO 70631018, se sídlem 8. května 501/29, 779 00 Olomouc,
- Fakultní základní škola Olomouc, Hálkova 4, příspěvková organizace, IČO 70631026, se sídlem Hálkova 335/4, Hodolany, 779 00 Olomouc
- Základní škola a Mateřská škola Olomouc, Svatoplukova 11, příspěvková organizace, IČO 70631034, se sídlem Svatoplukova 65/11, Řepčín, 779 00 Olomouc,
- Základní škola a Mateřská škola Olomouc, Dvorského 33, příspěvková organizace, IČO 70631042, se sídlem Dvorského 115/33, Svatý Kopeček, 779 00 Olomouc,
- Základní škola Olomouc, Gagarinova 19, příspěvková organizace, IČO 70631069, se sídlem Gagarinova 1/19, Droždín, 779 00 Olomouc
- Základní škola a Mateřská škola Olomouc – Nemilany, Raisova 1, příspěvková organizace, IČO 75029511, se sídlem Raisova 15/1, Nemilany, 783 01 Olomouc,
- Základní škola a Mateřská škola Olomouc, Gorkého 39, příspěvková organizace, IČO 75029529, se sídlem Gorkého 96/39, Pavlovičky, 779 00 Olomouc,
- Mateřská škola Olomouc, kpt. Nálepky 10, příspěvková organizace, IČO 75029545, se sídlem kpt. Nálepky 346/10, 779 00 Olomouc,
- Mateřská škola Olomouc, Žižkovo nám. 3, příspěvková organizace, IČO 75029553, se sídlem Žižkovo nám. 888/3, 779 00 Olomouc,
- Mateřská škola Olomouc, Herrmannova 1, příspěvková organizace, IČO 75029561, se sídlem Herrmannova 510/1, Lazce, 779 00 Olomouc
- Mateřská škola Olomouc, Wolkerova 34, příspěvková organizace, IČO 75029588, se sídlem Wolkerova 345/34, Nová Ulice, 779 00 Olomouc,
- Mateřská škola Barevný svět Olomouc, Dělnická 17 B, příspěvková organizace, IČO 75029600, se sídlem Dělnická 349/17b, Neředín, 779 00 Olomouc,
- Mateřská škola Olomouc, Michalské stromořadí 11, příspěvková organizace, IČO 75029626, se sídlem Michalské stromořadí 782/11, 779 00 Olomouc,
- Mateřská škola Olomouc, Mozartova 6, příspěvková organizace, IČO 75029634, se sídlem Mozartova 152/6, Nová Ulice, 779 00 Olomouc,

- Mateřská škola Olomouc, Zeyerova 23, příspěvková organizace, IČO 75029642, se sídlem Zeyerova 974/23, Hodolany, 779 00 Olomouc
- Mateřská škola Olomouc, Rooseveltova 101, příspěvková organizace, IČO 75029651, se sídlem Rooseveltova 109/101, Nové Sady, 779 00 Olomouc.

Další osoby zřizované nebo ovládané ovládající osobou

- Sluňákov – centrum ekolog. aktivit města Olomouce, o.p.s., IČO 27784525, se sídlem Skrbeňská 669/70, 783 35 Horka nad Moravou,
- jedním ze šesti zakladatelů subjektu Obecně prospěšná společnost pro památkovou ochranu Hradiska u Olomouce a za další rozvoj kulturního, uměleckého a duchovního života a humanitní zdravotní péče na něm, IČO 47654465, se sídlem Sušilovo nám. 1/5, Klášterní Hradisko, 779 00 Olomouc,
- jedním ze šestnácti členů a předsedou řídicí rady spolku CIVINET Česká a Slovenská republika, z. s., IČO 03519996, se sídlem Líšeňská 2657/33a, Líšeň, 636 00 Brno,
- Správa sportovních zařízení, a.s., IČO 05366488, se sídlem Horní nám. 583, 779 00 Olomouc.

Osoby, kde ovládající osoba není ovládající osobou, ale má v nich majetkový podíl

- SK SIGMA Olomouc a.s., IČO 61974633, se sídlem Legionářská 1165/12, 779 00 Olomouc, (akcionářský podíl ve výši 22,93 %)
- Servisní společnost odpady Olomouckého kraje, a.s., IČO 07686501, se sídlem Jeremenkova 1191/40 a, Hodolany, 779 00 Olomouc, (akcionářský podíl ve výši 22,49 %)

Informace o koncernu

Společnost Výstaviště Flora Olomouc, a. s., IČO 25848526, se sídlem Wolkerova 37/17, 779 00 Olomouc, je členem koncernu statutárního města Olomouc, kde statutární město Olomouc, IČO 00299308, se sídlem Horní náměstí 583, 779 11 Olomouc, vystupuje jako řídicí osoba. Dalšími členy koncernu jsou:

- AQUAPARK OLOMOUC, a.s., IČO 27820378, se sídlem Dlouhá 262/22, 772 35 Olomouc,
- Dopravní podnik města Olomouce, a.s., IČO 47676639, se sídlem Koželužská 563/1, 771 10 Olomouc,
- Lesy města Olomouce, a.s., IČO 28633032, se sídlem Lomená 4, 779 00 Olomouc,

- Správa nemovitostí Olomouc, a.s., IČO 25898736, se sídlem Školní 2a, 771 41 Olomouc,
- Technické služby města Olomouce, a.s., IČO 25326603, se sídlem Zamenhofova 783/34, 779 00 Olomouc
- Výstaviště Flora Olomouc, a.s. se sídlem Wolkerova 17, 771 11 Olomouc, IČO 25848526.

2. Úloha ovládané osoby ve struktuře vztahů, § 82 odst. 2 písm. b) ZOK

Úloha ovládané osoby je definována účelem, za kterým byla založena, a který je uveden ve stanovách společnosti.

Společnost je založena zejména za účelem plnění úkolů, které jí svěří zakladatel a jediný akcionář statutární město Olomouc. Společnost se zavazuje při výkonu činnosti uplatňovat zásady a základní principy hospodárnosti, efektivity, transparentnosti a kvality, s potřebnou úrovní profesionality k uspokojování zájmů statutárního města Olomouce, jakožto zakladatele, jediného akcionáře a ovládající osoby společnosti ve prospěch občanů a široké veřejnosti.

S cílem všestranného rozvoje území a péče o potřeby občanů a veřejnosti, se touto listinou společnosti svěřuje a ukládá plnění úkolů a činností zejména v oblastech:

- udržovat tradici pořádání výstav Flora Olomouc i dalších výstavnických akcí, především v areálu strategicky spojeném s historickými městskými parky, podporujících cestovní ruch, kulturu a image města,
- správa a údržba historických parků Olomouce vč. areálu výstaviště,
- správa a údržba veřejné zeleně města Olomouce,
- pořádání výstavních, trhovních, kulturních, sportovních a dalších akcí a událostí,
- pronájem a realizace výstavních a trhovních expozic, zapůjčení a realizace inventáře a konferenčního vybavení vč. audiovizuální techniky, světlo, zvuk – akce a události na klíč,
- pořádání a spolupodílení se na městských akcích a událostech, vč. technického zajištění realizace expozic,
- poradenství v oblasti výstavnictví,
- poradenství v oblasti public relations a marketingu,
- realizace reklamních kampaní,
- pronájmy nemovitostí v areálu výstaviště,
- realizace vzdělávacích akcí a osvětová činnost.

Mimo toto základní poslání vykonává společnost vedlejší činnosti využívající materiální, technologické a personální zdroje společnosti související s hlavním předmětem činnosti. Cílem její činnosti je přinášet řešení a inovace pro vytváření kulturního prostředí, prostoru pro relaxaci a krátkodobý odpočinek nejen pro občany Olomouce. Cílem je posílení cestovního ruchu. Nabízí pronájem prostor a vybavení – interiérů, exteriérových ploch, poradenství,

projekci a realizaci expozic, doprovodné programy, květinový servis (výzdoba, dekorace, aranžérské služby), prohlídky botanické zahrady, rozária a sbírkových skleníků.

Cíle a poslání společnosti, tj. výkon funkcí k naplňování účelu existence společnosti, jsou dány i vlastnickou politikou společnosti, schválenou příslušnými orgány jediného akcionáře.

3. Způsob a prostředky ovládání § 82 odst. 2 písm. c) ZOK

Ovládající osoba vlastní akcie ovládané osoby, jejichž souhrnná jmenovitá hodnota činí 100 % základního kapitálu ovládané osoby. Ovládající osoba tak uplatňuje rozhodující vliv prostřednictvím výkonu akcionářských práv, přičemž jmenuje všechny členy dozorčí rady. V souvislosti s uplatněním německého modelu řízení jsou členové statutárního orgánu jmenováni dozorčí radou společnosti.

Při výkonu působnosti valné hromady, resp. jediného akcionáře rozhoduje na straně ovládající osoby Rada města Olomouce, a to v souladu s ustanovením § 102 odst. 2 písm. c) z. č. 128/2000 Sb. o obcích, ve znění pozdějších předpisů (dále jen „ZO“). V záležitostech vymezených §§ 84 a 85 ZO rozhoduje na straně ovládající osoby při výkonu působnosti valné hromady, resp. jediného akcionáře Zastupitelstvo města Olomouce.

Ovládaná osoba plní pokyny ovládající osoby při výkonu jednotného řízení koncernu města Olomouce.

4. Přehled jednání učiněných v posledním účetním období, která byla učiněna na popud nebo v zájmu ovládající osoby nebo jí ovládaných osob, pokud se takovéto jednání týkalo majetku, který přesahuje 10 % vlastního kapitálu ovládané osoby zjištěného podle účetní závěrky za účetní období bezprostředně předcházející účetnímu období, za něž se zpracovává zpráva o vztazích, § 82 odst. 2 písm. d) ZOK

K takovému jednání v roce 2024 nedošlo.

5. Přehled vzájemných smluv mezi osobou ovládanou a osobou ovládající nebo mezi osobami ovládanými, § 82 odst. 2 písm. e) ZOK

Smlouva – zajištění péče o parky, rozárium a botanickou zahradu
č.OMZOH-MZ/INO/002883/2019/Stj ze dne 19.12.2019, sjednaná od 1.1.2020
Dodatek č.7 ze dne 19.12.2023, sjednaný od 1.1.2024, objem služeb Dodatek
č.8 ze dne 25.04.2024, sjednaný od 25.4.2024, doplnění – poplatky
za WC, soupis pozemků

Dodatek č.10 ze dne 18.12.2024, sjednaný od 1.1.2025, objem služeb Smlouva – zajištění péče o městskou zeleň
 č.OMZOH-MZ/INO/002884/2019/Stj ze dne 19.12.2019, sjednaná od 1.1.2020
 Dodatek č.6 ze dne 19.12.2023, sjednaný od 1.1.2024, objem služeb Dodatek
 č.7 ze dne 18.12.2024, sjednaný od 1.1.2025, objem služeb Smlouva – zajištění péče o krajinnou zeleň
 č.OMZOH-KZ/NVY/003483/2024/Prj ze dne 18.12.2024, sjednaná od 1.1.2025
 Rámcová smlouva – zajištění péče o květinovou výzdobu a dodávku kytic v roce 2024 č.OKT-PERS/INO/003295/2023/Pos ze dne 28.12.2023
 Rámcová smlouva – zajištění péče o květinovou výzdobu a dodávku kytic v roce 2025 č.OKT/INO/003525/2024/Pos ze dne 19.12.2024
 Smlouva – výsadba dřevin vnitroblok Albertova Ol, včetně následné péče
 č.OMZOH-MZ/NVY/001173/2024/Jir ze dne 17.4.2024 následná péče 2025–2029 (5 let)
 Smlouva – výsadba keřů na ulici Velkomoravská Ol, včetně následné péče
 č.OMZOH/SOD/002158/2023/Mar ze dne 28.6.2023 následná péče 2024–2028 (5 let)
 Smlouva – výsadba keřů na ulici Jeremenkova Ol – cyklostezka II. část, včetně následné péče
 Smlouva č. OMZOH-MZ/NVY/002773/2023/Jir ze dne 25.10.2023 následná péče 2024–2028 (5 let)
 Smlouva – výsadba trvalkových záhonů na ulici Foerstrova, Dobnerova Ol, včetně následné péče č. OMZOH-MZ/NVY/002776/2023/Jir ze dne 25.10.2023 následná péče 2024–2028 (5 let)
 Smlouva – výsadba dřevin, trvalkových záhonů ulice Na Vozovce, propojení Kmochovy a Foerstrovy Ol – cyklostezka, včetně následné péče
 č.OMZOH-MZ/NVY/003046/2023/Jir ze dne 25.10.2023 následná péče 2024–2028 (5 let)
 Smlouva o poskytování poradenských služeb – Ing. Václav Babka, krajinářský architekt
 č.OMZOH/SOD/000390/2024/Mar ze dne 23.2.2024 do 31.12.2028
 Smlouva o centralizovaném zadávání veřejné zakázky č.SMOL/067279/2024, ze dne 15. 3. 2024. Předmětem je dodávka elektrické energie pro rok 2025 a 2026.
 Smlouva o výpůjčce č. OMAJ-SMV/VYP/002380/2016/Mlc – pozemek parc.č.285/6 za účelem údržby pozemku
 Pachtovní smlouva č. OMAJ-SMV/PACH/002378/2016/Mlc – přenechání k užívání části pozemku parc.č.285/5, parc.č.619 a parc.č.620 jejichž součástí je parkoviště včetně příslušenství.
 Smlouva o správě a provozování lokality tržiště č. OMAJ-SMV/INO/000094/2022/Jar.
 Smlouva o centralizovaném zadávání veřejné zakázky OKT-PERS/INO/002110/2022/Pos, ze dne 12. 8. 2022. Předmětem je veřejná zakázka č.22107, Služby mobilního operátora pro rok 2023–2025.
 Kupní smlouva, Smetanovy sady – dětské hřiště,č.OI-P/KUP/002180/2024/She ze dne 30.7.2024 – výroba a instalace dřevěného mola a sedacích zídek.
 Kupní smlouva, Pavilon H, č. SMOL/302709/2024OI/IP/She ze dne 19.9.2024.
 Smlouva 24VÚOS0100000079 uzavřená s odborem primátora MMOI, dne 26.4.2024 na pronájem pavilonu A, za účelem pořádání akce „Taneční veselice pro seniory.“

Smlouva OKC/SOD/001358/2024/Mar uzavřená s odborem kultury a cestovního ruchu MMOI, ze dne 11.4.2024 na realizaci květinové expozice výstavy Flora Olomouc

Smlouva 24VÚOS0100000068 uzavřená s odborem primátora MMOI, ze dne 10. 2. 2024 na provizní prodej vstupenek

Smlouva OKCS/SOD/002558/2024/Mar uzavřená s odborem cestovního ruchu MMOI, ze dne 17.9.2024 o realizaci květinové expozice v rámci podzimní výstavy Flora Olomouc Hortikomplex

Smlouva OKC/SLU/002833/2024 uzavřená s odborem primátora MMOI, ze dne 14.10.2024 pořádání akce Městský bál 2025

Smlouva OKT/INO/003296/2024/Pos uzavřená s odborem tajemníka MMOI, ze dne 18.11.2024 pořádání akce „FKSP – Vánoční setkání 2024“

Smlouva 24VÚOS0100000181 uzavřená s odborem primátora MMOI, ze dne 20.11.2024 pořádání akce „Vánoční posezení pro seniory“

OB00105/24/OCKS-CERU ze dne 08.1.2024 – masopustní výzdoba – Horní náměstí

OB00856/24/OKT-SBE ze dne 7.3.2024 – truhlíky do oken radnice

OB00954/24/OKC-ICOL ze dne 18.3.2024 – výzdoba truhlíků před Info. Centrem Ol

OB01370/24/OCKS-KL ze dne 18.3.2024 – velikonoční výzdoba – H.náměstí

OB01279/24/SSPZ ze dne 10.4.2024 – likvidace vývratu – areál plaveckého bazénu Ol

OB01787/24/OSKOL-PZS ze dne 22.5.2024 – kytice na akci Učitel roku

OB02159/24/KMC ze dne 13.6.2024 – údržba zeleně – KMČ Slavonín

OB02481/24/OMZOH ze dne 17.7.2024 – následná péče Zelená brána–ul. Lipenská Ol

OB02479/24/OMZOH ze dne 17.7.2024–následná péče Zelená brána–tř. Kosmonautů

OB02756/24/OMZOH ze dne 14.8.2024 – obnova zeleně – ul. Letců

OB02758/24/OMZOH ze dne 14.8.2024 – obnova zeleně – ul. Hynaisova

OB02759/24/OMZOH ze dne 14.8.2024 – výsadba dřevin – ul. Štursova

OB02993/24/OMZOH ze dne 2.9.2024 – výsadba dřevin – ul. Vídeňská

OB03121/24/OKP-ZAVZ ze dne 9.9.2024 – věnec k uctění památky – Vídeň

OB03566/24/OI/PAR ze dne 15.10.2024 – obnova zeleně–Velkomoravská-Schweitzerova

OB03612/24/OMZOH ze dne 17.10.2024 – výsadba dřevin – ul. Šantova

OB03613/24/OMZOH ze dne 17.10.2024 – výsadba dřevin – ul. Foerstrova

OB03864/24/OMZOH ze dne 7.11.2024 – odstranění škod po povodních – parky

OB03906/24/OMZOH ze dne 11.11.2024 – výsadba dřevin – ul. Teichmannova

OB03905/24/OMZOH ze dne 11.11.2024 – výsadba dřevin – ul. Dlouhá

OB03901/24/OMZOH ze dne 11.11.2024–obnova zeleně–Velkomoravská-Schweitzerova

OB03902/24/OMZOH ze dne 11.11.2024 – výsadba dřevin – tř – Svobody Ol

OB04349/24/KMC ze dne 4.12.2024 – péče o květ. záhony – ul. Žilinská-tř.Svornosti

OB04055/24/OMZOH-MZ – oprava poškozené věžové sestavy v ASO parku

OB00350/24/OKC-CERU uzavřená s odborem cestovního ruchu MMOI, ze dne 25.1.2024 na výstavbu salaše na Horním náměstí v Olomouci

OB01163/24/SSPZ uzavřená s oddělením sportu a správy sportovních zařízení

MMOI, ze dne 2.4.2024 pronájem pavilonu H v rámci akce „Barvám neutečeš“
 OB01286/24/OKC-CERU uzavřená s odborem cestovního ruchu MMOI,
 ze dne 10.4.2024 na pronájem skladových prostor na olomoucké tržnici
 OB01380/24/SSPZ uzavřená s oddělením sportu a správy sportovních
 zařízení MMOI, ze dne 17.4.2024 služby při zajištění běžecko-chodeckých
 závodů
 OB01610/24/SSPZ uzavřená s oddělením sportu a správy sportovních
 zařízení MMOI, ze dne 9.5.2024 prezentace sportovních klubů v rámci
 doprovodného programu výstavy Moravia Sport Expo
 OB01520/24/OKT-SBE uzavřená s odborem kanceláře tajemníka MMOI,
 ze dne 29.4.2024 pronájem pavilonu A dne 16.5.2024 – školení volebních
 komisí
 OB01521/24/OKT-SBE uzavřená s odborem kanceláře tajemníka MMOI,
 ze dne 29.4.2024 technické zabezpečení pavilonu A dne 16.5.2024 – školení
 volebních komisí
 OB01523/24/OKT-SBE uzavřená s odborem kanceláře tajemníka MMOI,
 ze dne 29.4.2024 pronájem pavilonu A dne 21.5.2024 – školení volebních
 komisí
 OB01525/24/OKT-SBE uzavřená s odborem kanceláře tajemníka MMOI,
 ze dne 29.4.2024 technické zabezpečení pavilonu A dne 21.5.2024 – školení
 volebních komisí
 OB01767/24/OSTR uzavřená s odborem strategie a řízení MMOI, ze dne
 21.5.2024 pronájem Oranžerie dne 31.5.2024
 OB02033/24/OKC uzavřená s odborem kultury a cestovního ruchu MMOI,
 ze dne 5.6.2024 výzdoba pískové sochy na Horním náměstí v Olomouci
 OB01680/24/OSV uzavřená s odborem sociálních věcí MMOI, ze dne
 14.5.2024 výstavba salaše při akci „Den pro rodinu“
 OB02081/24/SSPZ uzavřená s odborem sportu a správy sportovních zařízení
 MMOI, ze dne 10.6.2024 zajištění elektrických přípojek v parku a pronájmu
 pavilonu G
 OB02136/24/SSPZ uzavřená s odborem sportu a správy sportovních zařízení
 MMOI, ze dne 12.6.2024 vybavení stánků pro sportovní kluby při výstavě
 Moravia Sport Expo
 OB02436/24/OKC uzavřena s odborem kultury a cestovního ruchu MMOI,
 ze dne 12.7.2024 výzdoba Arionovy kašny
 OB02678/24/OKT-SBE uzavřená s odborem kanceláře tajemníka MMOI,
 ze dne 6.8.2024 pronájem pavilonu A dne 29.8.2024 – školení volebních
 komisí
 OB002680/24/OKT-SBE uzavřená s odborem kanceláře tajemníka MMOI,
 ze dne 6.8.2024 technické zabezpečení projekce a ozvučení pavilonu A
 dne 29.8.2024 – školení volebních komisí
 OB02681/24/OKT-SBE uzavřená s odborem kanceláře tajemníka MMOI,
 ze dne 6.8.2024 pronájem pavilonu A dne 3.9.2024 – školení volebních
 komisí
 OB002683/24/OKT-SBE uzavřená s odborem kanceláře tajemníka MMOI, ze
 dne 6.8.2024 technické zabezpečení projekce a ozvučení pavilonu A dne
 3.9.2024 – školení volebních komisí
 OB2934/24/OKC uzavřená s odborem kultury a cestovního ruchu MMOI,
 ze dne 27.8.2024 zápůjčka 80 ks židlí ve dnech 30. – 31.8.2024
 OB02968/24/OSV uzavřená s odborem sociálních věcí MMOI, ze dne 30.8.2024
 květinová výzdoba ve 23 klubech pro seniory

OB03874/24/OKC uzavřená s odborem kultury a cestovního ruchu MMOI, ze dne 7.11.2024 organizační zajištění akce festivalu Flowers – Mess – Photos
OB03995/24/OKC uzavřená s odborem kultury a cestovního ruchu MMOI, ze dne 13.11.2024 výzdoba radnice
OB4073/24/OKC uzavřená s odborem kultury a cestovního ruchu MMOI, ze dne 19.11.202 na služby spojené se zajištěním 16 ks květináčů
OB04330/24/OKC uzavřená s odborem školství MMOI, ze dne 4.12.2024 materiál na vyvýšené záhony
OB04460/24/KAM uzavřená s odborem kanceláře architekta MMOI, ze dne 11.12.2024 na pronájem zasedací místnosti

Smlouvy a objednávky uzavřené s ostatními osobami ovládanými stejnou ovládající osobou

Aquapark Olomouc, a.s.

Smlouva 24ZUOS01000002 ze dne 11.4.2024 – údržba zeleně areálu plaveckého stadionu – ulice Legionářská Ol

Lesy města Olomouce, a.s.

Smlouva 24VÚOS0100000010 uzavřená dne 2.1.2024 o zajištění propagace hlavního partnera Městského bálu
OB ze dne 20.5.2024 – údržba zahrady – ul. Lomená a dne 5.12.2024 – údržba zahrady – ul. Lomená Ol

Moravské divadlo Olomouc, p.o.

OB č. 083/24/O ze dne 2.4.2024 – obnova mobilní zeleně
OB č. 190/24/O ze dne 6.9.2024 – obnova mobilní zeleně
Smlouva 24VÚRE0100000006 uzavřená dne 26.1.2024 o recipročním zajištění reklamních služeb
Smlouva 24VÚOS0100000091 uzavřená dne 13.5.2024 o pronájmu pavilonu H od 9.5. – 26.8.2024
Smlouva 24VÚOS0100000097 uzavřená dne 13.5.2024 o pronájmu prostor Samby od 12. – 28.6.2024
OB 010/24 ze dne 15.1.2024 – dodání květin na divadelní představení
OB 044/24 ze dne 9.2.2024 – dodání květin na divadelní představení
OB 069/24 ze dne 11.3.2024 – dodání květin na divadelní představení
OB NOT240141 ze dne 27.3.2024 – dodání květin na vyhlášení Cen Olomouckého kraje
OB 093/24 ze dne 8.4.2024 – dodání květin na divadelní představení
OB 0117/24 ze dne 29.4.2024 – dodání květin na divadelní představení
OB 103/24 ze dne 16.4.2024 – výroba a instalace banneru
OB 104/24 ze dne 16.4.2024 – dodání samolepky včetně lepení
OB 135/24 ze dne 20.5.2024 – výroba a instalace banneru
OB 144/24 ze dne 28.5.2024 – dodání květin na divadelní představení

OB 216/24 ze dne 23.9.2024 – dodání květin na divadelní představení
OB 232/24 ze dne 11.10.2024 – dodání květin na divadelní představení
OB 251/24 ze dne 11.11.2024 – dodání květin na divadelní představení
OB 270/24 ze dne 2.12.2024 – dodání květin na divadelní představení

Technické služby města Olomouce, a.s.

OB ze dne 4.10.2024 – vstupenky do Sbírkových skleníků Ol
OB ze dne 29.10.2024 – řezané květiny Ol
Smlouva 23VÚOS0100000101 uzavřená dne 1.6.2023 o pronájmu garáží
Smlouva 24VÚOS0100000006 uzavřená dne 23.2.2024 o zajištění propagace partnera akce „Plesu Mezi květy“
Smlouva 24VÚOS0100000152 uzavřená dne 20.9.2024 o zajištění propagace v rámci výstavy Flora Olomouc – Hortikomplex
Smlouva o dílo – č. 1090518 ze dne 21. 11.2019 – odstranění odpadu
Smlouva o dílo – 24TÚOS00000014 ze dne 31. 10. 2024 – zimní údržba zastávek MHD, chodníků a schodišť
OB č. 25/24 ze dne 16. 5. 2024- vývoz odpadkových košů v parcích během sezóny

Vodohospodářská společnost, a.s.

Smlouva 24VÚOS0100000204 uzavřená dne 12.3.2024 o zajištění propagace hlavního partnera Městského bálu

Zoologická zahrada p. o.

Smlouva 24VÚOS0100000065 uzavřená dne 23.2.2024 o zajištění propagace partnera akce „Plesu mezi květy“

Správa nemovitostí Olomouc, a.s.

OB 13. 8. 2024 odstranění náletových dřevin a odvoz biologického odpadu, objekt na ulici Kmochova, parcela č.st. 1066/1 v k.ú. Nová Ulice

FZŠ a MŠ Holečkova 10, Olomouc

OB. č.OBD202400208 – dovoz písku na pískoviště 12.4.2024

MŠ kpt. Nálepky 10, Olomouc

OB 20. 10. 2024 (datum je i číslem objednávky) opravy v areálu – nátěry radiátorů, herních prvků
OB 22. 10. 2024 (datum je i číslem objednávky) oprava zábradlí na terase, nátěr brány, oprava suterénních prostor

MŠ Zeyerova 23, Olomouc

OB MŠZey/1155/2024 ze dne 25.11. 2024 opravy zahradních zpevněných ploch v areálu
OB MŠZey/1165/2024 28.11.2024 obnova environmentální učebny
OB MŠZey/1201/2024 12.12.2024 oprava herního prvku

OB MŠZey/1200/2024 12.12.2024 opravy zahradních zpevněných ploch v areálu

6. Informace o dostatku informací pro vypracování zprávy o vztazích, § 83 odst. 3 ZOK

Statutární orgán ovládané osoby měl k dispozici všechny potřebné informace pro vypracování zprávy o vztazích za uvedené účetní období.


7. Zhodnocení výhod a nevýhod plynoucích ze vztahů mezi osobami, § 82 odst. 4 ZOK

Hlavní výhodou plynoucí ze vztahu ovládané osoby s ovládající je, že ovládaná osoba realizuje podstatnou část svých výkonů pro ovládající osobu a další propojené osoby.

Obecně existuje na straně ovládající osoby jedno hlavní riziko plynoucí z ovládání, a to že existence a rozvoj ovládané osoby jsou omezeny jejím účelem, tedy plněním činností na základě smluv s ovládající osobou a dalšími propojenými osobami. Největším rizikem by tedy bylo rozhodnutí ovládající osoby zadat výkony nebo jejich část jinému dodavateli.

Ve vztahu s ostatními ovládanými osobami stejnou ovládající osobou jsou mezi osobami vzájemné obchodní vztahy vycházející z činností těchto osob. Vzhledem k rozsahu činností, realizovaných naší společností se dá konstatovat, že vztah s ostatními ovládanými osobami je pro společnost výhodný.

V uvedeném účetním období nevznikla na straně ovládané osoby žádná újma, kterou by bylo nutné vyrovnat dle § 71 nebo 72 ZOK.

Předsedkyně představenstva: 

Místopředseda představenstva: 

V Olomouci dne: 20. 3. 2025

